



# L' beille Périgordine

Été 2022

Trimestriel d'informations des apiculteurs de Dordogne

N° 1 2 1

 L'  beille Périgordine





## L'ABEILLE PÉRIGORDINE

Fondateurs : Henri BALMES, Guy HENRY

Directeur de publication : Nicolas BREME

### ADMINISTRATION-ROUTAGE

Bernard LALOT, La Couture  
24 660 Notre Dame De Sanilhac  
06 24 71 57 56

Edith BOURDIAL  
06 86 30 45 03

e-mail : secretariatabeilleperigordine@gmail.com  
Site internet : www.abeille-perigordine.fr

### ADMINISTRATION, ABONNEMENTS

Annie AMELIN, 158 allée de la Couture, Notre-Dame de Sanilhac  
24 660 SANILHAC  
e-mail : abeilleperigordinetrelissac@gmail.com

### RÉALISATION, IMPRESSION

Chambre d'Agriculture, Boulevard des Saveurs  
Cré@Vallée Nord  
24 660 COULOUNIEUX CHAMIERIS

### REDACTION DE CE BULLETIN

Rédactrice en chef : Edith BOURDIAL

Comité de rédaction : Annie AMELIN, Amandine ALEXIS, Edith BOURDIAL, Jean-Marie BRANDELY, Nicolas BREME, Julie CAPY, Jacques LAUGÉNIE, Anne ROUSSEAU, Elisabeth BERNARD

Reprographie : Johana VICENTE

Photos : Bernard LALOT, Edith BOURDIAL, Nicolas BREME, Julie CAPY, Jacques LAUGÉNIE, Sylvie DUTREUIL

Commission paritaire des publications et agences de presse :  
N° 0426G87904  
N° 121

**Mai 2022**

Abonnement annuel : 24 €  
(compris dans l'adhésion)

Prix au numéro : 6 €

## Abeille périgordine

Le mot de la présidente 4

Hommage à Jean BOGDAN 5

Petit zoom sur ... 6

Samedi 18 juin 7

Samedi 25 juin 8

## Abeille technique

Cours au rucher école du 12 mars 2022 9

Cours au rucher école du 26 mars 2022 13

Faire ses essais soi-même 17

Gabarit de pose 18

Essaimage 19

Calendrier des abeilles 20

Bientôt dans nos jardins 22

La forêt Périgordine et les abeilles 24

## Abeille nationale

UNAF : communiqué de presse 26

UNAF : 5ème concours des Miels de France 27

## Abeille dans tous ses états

L'abeille à table 28

Le mot du jour est « abeille » 29

Des nouvelles du rucher communal de Sanilhac 30

Gendarmerie de la Dordogne 31

Un certain regard sur le monde 32

Vu sur le net 36

Petites annonces 37

Prêt du matériel, mode d'emploi 38



## Le mot de la Présidente



**Je commence ces quelques lignes en ayant une pensée émue pour tous les ukrainiens qui se trouvent aujourd'hui sous les bombes, et particulièrement pour nos amis apiculteurs et leurs abeilles, contraints de quitter leurs régions en abandonnant tout derrière eux, y compris leurs élevages. Je partage leur douleur et leur désarroi face à tant de violences.**

Nous sommes heureusement chez nous encore épargnés par ces atrocités. Des pénuries de productions vont se faire sentir dans notre pays et nos agriculteurs vont devoir produire au maximum de leur capacité. Le maximum certes, mais pas aux détriments de la vie. De notre vie, de celle de nos abeilles et de la biodiversité. Il nous est malgré tout impossible de faire machine arrière sur certains produits, mais nous devons accentuer la non utilisation de produits tout en trouvant de vraies solutions de production. Nous devons défendre nos idées et mobiliser nos représentants sur ces sujets essentiels afin de sauvegarder notre précieuse biodiversité.

La saison apicole bat son plein et tous les apiculteurs sont à pied d'œuvre pour réussir les essaïms, les récoltes diverses et variées de miel, de pollen ... que nous avons la chance de trouver dans notre honorable département. J'espère que la saison sera réussie et fructueuse pour tous.

Plusieurs journées de formations ont déjà eu lieu au rucher école, les élèves sont de plus en plus nombreux de semaine en semaine et nous nous en félicitons. Nous essayons au maximum de répondre favorablement à chacun. Les cours se déroulent avec passion et technicité, le tout dans un esprit familial au grand bonheur de tous. Je remercie vivement les formateurs pour le temps qu'ils octroient au rucher durant toute la saison ainsi que leur bonne humeur dans la transmission de leurs savoirs.

L'Abeille Périgordine a un calendrier bien chargé pour les mois de juin et juillet avec de nombreuses manifestations comme la félibrée ou la journée élevage de reines à la Bachellerie et j'en passe... Je fais appel à tous ceux qui accepteraient de nous aider en nous accordant leur temps, une demie journée, une journée, ou quelques heures afin que l'on réussisse au mieux chaque évènement. Vous êtes un des rouages essentiels de notre réussite !

N'oubliez pas de commander vos lanières anti varroa pour la fin de l'été, auprès du GDSA, c'est indispensable. Vous trouverez le bon de commande dans cette revue.

Enfin, je vous souhaite une bonne réussite dans vos différentes productions et j'espère vous rencontrer et échanger avec beaucoup d'entre vous lors des différentes manifestations auxquelles l'Abeille Périgordine participera.

Apicolement,

**Edith BOURDIAL**



## Hommage à Jean BOGDAN

Famille, Amis, Apiculteurs, Confrères,

C'est avec une vive émotion et une grande tristesse que nous avons appris le décès de notre collègue apiculteur et confrère Jean BOGDAN.

Passionné d'apiculture, Jean a été l'un des fondateurs du syndicat « L'Abeille Périgordine », il y a 35 ans. Il a œuvré à la construction du premier bâtiment à La Gavinie.

Lors des séances du rucher école, il répondait toujours présent, il était passé maître du greffage en élevage de reines d'abeilles. Avec son épouse, sa fille et son gendre, le repas convivial en fin de saison n'avait plus de secret, ils en prenaient la responsabilité.

Jean, vous avez su transmettre votre savoir et votre passion à vos petits fils Nicolas et Boris et particulièrement à Nicolas, le nouveau responsable du rucher de la Gavinie.

Personnellement je n'ai jamais connu un seul refus de votre part dans le milieu apicole, toujours prêt à rendre service, vous avez été promu « Chevalier de la Confrérie du Miel et des Abeilles », une distinction bien méritée.

L'Abeille Périgordine, la Confrérie du Miel et des Abeilles en Périgord vous remercient pour votre engagement et pour tout ce que vous nous avez transmis.

Au revoir Jean et encore merci.

Jacques LAUGENIE

Grand Maître de la Confrérie du Miel et des Abeilles en Périgord

Ma famille et moi-même vous remercions pour vos attentions et vos messages de soutien lors du décès de mon grand-père, Jean BOGDAN. Beaucoup d'entre vous le connaissaient en tant que membre fondateur du Syndicat de l'Abeille Périgordine. Pour moi, il était simplement mon grand-père, celui qui m'a fait découvrir le monde de l'apiculture et m'a appris à apprivoiser les abeilles. Il a su me communiquer sa passion et j'applique encore aujourd'hui tous ses précieux conseils.

Merci encore.

Nicolas BREME





## Petit zoom sur...

L'association de l'Abeille Périgordine compte de nombreux adhérents dynamiques et prêts à donner de leur temps et de leur énergie pour transmettre leur passion. Nous avons choisi de portraiturer un bénévole dans notre revue. Notre zoom se porte donc sur une personne référente de l'association : **Bernard LALOT**.

**Bonjour Bernard, présentez-vous.**

*J'ai une formation d'électricien, mon activité professionnelle a été en tant que frigoriste autour de Périgueux Bou-lazac. J'habite à Notre Dame de Sanilhac, j'ai 67 ans.*

**Quelles sont vos passions ?**

*Mes passions actuelles sont l'apiculture, donc les abeilles, la photo et le bricolage.*

**Comment êtes devenu apiculteur ?**

*C'est Roland AUDY qui m'a fait découvrir l'apiculture. Nous parlions avec lui d'abeilles, d'hydromel, de solutions pour fabriquer son hydromel. Un jour, Roland est venu à la maison, il m'a offert une ruche, ce devait être en 2010. C'est Roland qui m'a mis le pied à l'étrier, et c'est Roland qui m'a amené à La Gaviñe.*

**Depuis combien de temps adhérez-vous à l'Abeille Périgordine ?**

*J'ai adhéré au syndicat de l'Abeille Périgordine en 2012 et j'ai suivi pendant environ deux ans les formations au rucher école.*

**Qu'avez-vous découvert au sein de ce syndicat ?**

*Au sein de l'Abeille Périgordine, j'ai découvert la convivialité, l'entraide, le partage d'informations avec les anciens qui facilitent l'apprentissage de l'apiculture. J'avoue ne pas avoir suivi les formations assez longtemps, j'ai eu la chance de continuer à apprendre au fur et à mesure avec les adhérents et les anciens.*

**Pourquoi avez-vous voulu vous investir à l'Abeille Périgordine ?**

*Au départ, c'est un peu par hasard, j'ai commencé à aider Roland au groupement d'achats, et au bout de quelques années il m'a passé le relais et je suis devenu le responsable du groupement d'achats, c'est une lourde charge.*

**Et vous êtes devenu Vice Président !!!!**

*Le jour où Roland a démissionné de son mandat de Vice-président, il m'a été proposé de prendre le relais, j'ai accepté.*

**Aujourd'hui vous êtes un Vice-président très dynamique, quels sont les différents rôles que vous menez ?**

*Le syndicat de l'Abeille Périgordine est ce que sont l'ensemble des gens, c'est grâce à ce qui se fait autour du noyau que l'Abeille Périgordine est ce qu'elle est aujourd'hui.*

*Tout au long de l'année, c'est la négociation avec les différents fournisseurs pour avoir des prix, c'est parfois compliqué et difficile.*

*Je m'occupe de trouver les artisans, de faire établir les devis, de suivre les travaux qui se font ou vont se faire, mais c'est toujours en fonction des décisions prises par le Conseil d'Administration.*

**L'Abeille Périgordine grandit, comment la voyez-vous dans les 5 prochaines années ?**

*J'espère et je souhaite entraîner des personnes avec moi pour continuer à faire grandir l'Abeille, faire connaître et défendre l'Abeille, partager notre savoir, dans les projets à venir, agrandir les bâtiments. Je ne suis pas le seul à décider, il faut trouver des partenaires pour pouvoir effectuer ces travaux.*

**Le syndicat se décompose en plusieurs volets, qu'elle est la plus belle vitrine ?**

*C'est la journée d'aujourd'hui (samedi 23 avril – journée de formation). C'est le résultat de notre travail, c'est de voir 60 personnes réunies aujourd'hui au rucher école de La Gaviñe pour découvrir le monde des abeilles et de l'apiculture.*





# **Samedi 18 Juin**

## **9h30**

Maison de [l'Abeille](#) – 24210 LA BACHELLERIE

Journée Spéciale

**Elevage & Sélection  
de reines**

Animation : Jacques Laugénie et Nicolas Brême



*Journée sur inscription avec frais de repas*



# Journée Conviviale

**Samedi 25 juin 2022**

**9 h Formation au rucher- École de la Gavinie**

**10h30 Intervention du G D S A**

**Avec Mr Jean-Yves Gauchot Docteur vétérinaire  
Mr Aurélien Marguerite Docteur vétérinaire  
Contrôle des colonies et traitements**

**12 h Apéritif suivi du repas**



Entrée  
Paella  
Fromage  
Dessert



**Participation au repas : 12 euros par personne**

**Le règlement se fera sur place le jour même par chèque ou espèces**

**Inscription avant le 18 juin à : [abeilleperigordinetreissac@gmail.com](mailto:abeilleperigordinetreissac@gmail.com)**

**ou 06 24 71 57 56**

**Pensez à amener vos assiettes et couverts**







## Cours au rucher école « La Gavinie », le 12 mars 2022

**Formateurs :** Jacques LAUGENIE, vice président de l'Abeille Périgordine, et Nicolas BREME

**Participants :** environ 35 personnes

### Rappels

- ◇ Déclaration des ruches : les ruches doivent être déclarées chaque année entre le 1<sup>er</sup> septembre et le 31 décembre.
- ◇ Assurance des ruches : il est fortement conseillé d'assurer ses ruches car l'apiculteur est responsable des dégâts occasionnés par ses abeilles (piques, attaques...).
- ◇ Cours gratuits ouverts à tous, à la station apicole « La Gavinie », pour apprendre à manipuler les abeilles.

### Utilisation de l'enfumeur

Cet appareil sert à faire de la fumée pour enfumer les abeilles. Les abeilles enfumées se gorgent de miel et sont donc moins mobiles et plus calmes.

- ◇ Il est conseillé d'utiliser un petit enfumeur, avec une consommation moindre, plutôt qu'un grand plus difficile à allumer et à entretenir.
- ◇ Penser à décalaminer l'enfumeur régulièrement, en le grattant avec un outil pour décoller la calamine formée.
- ◇ Ne jamais ouvrir ses ruches sans enfumeur.
- ◇ Lorsque l'on déplace des ruches, l'enfumeur allumé doit toujours rester à portée de main de l'apiculteur au cas où il y aurait un problème (accident de voiture, renversement d'une ruche ...).
- ◇ Allumer l'enfumeur :
  - Enflammer du papier journal.
  - Ajouter de l'herbe sèche pour entretenir les flammes.
  - Lorsque les flammes sont importantes, ajouter 1 ou 2 poignées de granulés de pailles.
  - On peut également utiliser des aiguilles de pin ou de la lavande sèche, mais la combustion est plus rapide.
  - Quand l'enfumeur produit une fumée abondante et épaisse, ajouter une poignée d'herbe fraîche pour refroidir la fumée.

### Le matériel apicole

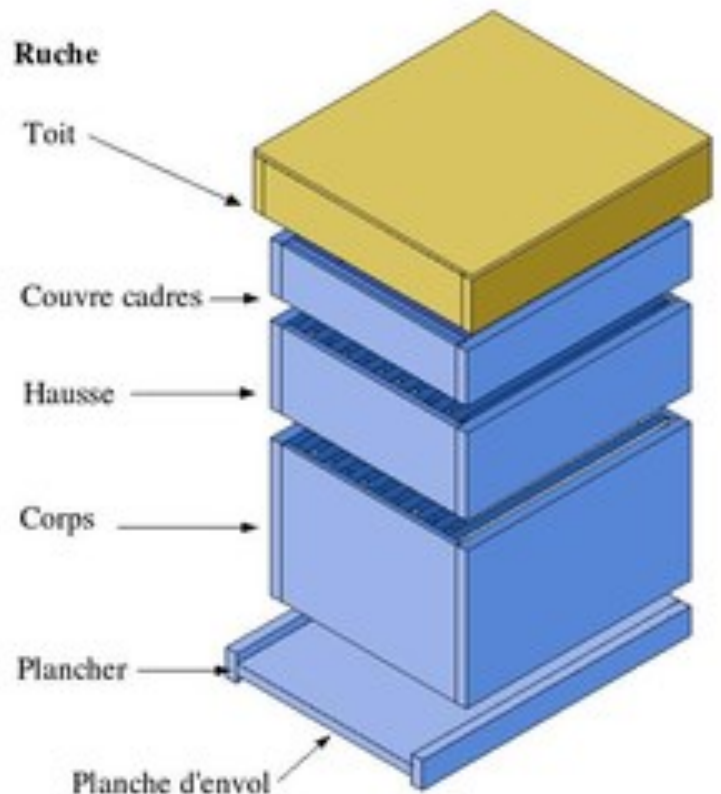
Dans le commerce, il existe de nombreux équipements souvent très onéreux. Nous vous conseillons de vous équiper le plus simplement possible, en acquérant le matériel vraiment essentiel : un enfumeur, un lève cadre ou une pince multiprise adaptée, un vêtement de protection.



## Présentation de la ruche DADANT 10 cadres

En apiculture, il existe différents types de ruches : les ruches Warré, kényanes, les ruches tronc.... Si vous débutez en apiculture, nous vous conseillons la ruche DADANT 10 cadres car elle est facile à utiliser et convient bien aux débutants qui pourront plus facilement acquérir des connaissances et des expériences.

- ◇ **Le plateau** : c'est le plancher de la ruche. Il peut être plein, totalement ou partiellement grillagé. Il est aussi équipé d'un côté hiver avec une entrée réduite et un côté été. Chaque apiculteur choisit le fond qui lui convient le mieux, mais il est tout de même rappelé que les abeilles n'apprécient pas les courants d'air et obstruent systématiquement les ouvertures avec la propolis.
- ◇ **Le corps** : c'est la maison des abeilles où elles vont stocker le couvain, le pollen et le miel. A l'intérieur, le corps est équipé, en haut, de 2 crémaillères et en bas d'anneaux servant de guide, permettant ainsi de glisser les cadres à l'intérieur.
- ◇ **Le couvre cadre** : il s'agit d'une plaque de bois qui recouvre le corps de la ruche.
- ◇ **Le toit** : souvent en tôle, il ferme et protège la ruche.
- ◇ **Le nourrisseur** : il est utilisé pour nourrir les colonies en sirop ou en candi. Il se pose directement sur le corps.
- ◇ **La hausse** : elle est équipée de cadres, elle va servir à la production de miel pour l'apiculteur. Elle se pose directement au dessus du corps.
- ◇ **Les cadres de corps et de hausse** : il existe des cadres droits qui nécessitent des crémaillères, et des cadres Hoffmann à utiliser sans crémaillère car ils possèdent l'écartement nécessaire. L'apiculteur doit choisir entre ces deux types de cadres. Il ne peut pas mixer ces deux options car les cadres doivent être immobilisés pour ne pas écraser les abeilles lors des déplacements de la ruche. Les cadres sont filés horizontalement ou verticalement. Ils seront renouvelés et utilisés pendant plusieurs années : les cires noires devront être retirées pour laisser place à un nouvelle plaque de cire.
- ◇ **Les poignées** : la ruche Dadant est équipée de poignées creusées en bois. Cependant, il est conseillé, pour un transport en toute sécurité, de poser des poignées en fer plus pratiques d'utilisation et plus résistante au poids de la ruche. Une ruche se déplace à deux, chacun de part et d'autre de la ruche.





- ◇ **La cire** : la plaque de cire de 100 g doit être insérée dans la rainure du cadre, un courant électrique passé dans le fil chauffé permet de la fixer. Il est préférable d'utiliser des feuilles de cire entières plutôt que des amorces, car les abeilles perdent beaucoup de temps à fabriquer la cire manquante. La cire, de couleur jaune, vient à manquer de plus en plus : elle est fabriquée à partir des opercules enlevés avant l'extraction du miel. Plus le miel se raréfie, plus les opercules disponibles se réduisent, expliquant ainsi la pénurie de cire qui touche les apiculteurs depuis plusieurs années. Les cires blanches vendues dans le commerce sont faites avec de la paraffine. Un roulement des cadres, à l'intérieur de la ruche, permet d'éliminer chaque année les cires noires qui doivent être enlevées. En effet, la reine pond de nombreuses fois dans les alvéoles. D'années en années, ces dernières se bouchent par accumulation de placentas d'abeilles. La taille des alvéoles se réduit et donne alors des abeilles plus petites, d'où la nécessité de renouveler les cires.

## Prêt de matériel

Il est rappelé que les adhérents à l'Abeille Périgordine peuvent bénéficier d'un prêt de matériel gratuit (extracteur, cou-teau à désoperculer ....). Il suffit de réserver le matériel, de le récupérer et de la ramener, après utilisation, dans le même état de propreté.

## Conduite des abeilles

Il y a encore quelques années, il existait dans la nature, des essaims d'abeilles sauvages. Aujourd'hui, ces essaims n'existent plus car l'abeille a besoin de l'intervention de l'apiculteur pour survivre. En effet, les essaims ont besoin chaque année de traitements chimiques anti varroa. Le varroa est un parasite de l'abeille. Il se nourrit de son hémolymphe et pond ses œufs dans les alvéoles du couvain, engendrant des atrophies chez les abeilles qui naissent (abdomen réduit, absence d'ailes). Il est donc très fortement conseillé de procurer des traitements chimiques à ses colonies pour lutter efficacement contre le varroa.

## L'environnement naturel

L'apiculteur est avant tout un observateur. Il observe la nature et la végétation, il connaît les cycles de floraisons de la flore environnante et a préalablement estimé les ressources naturelles (apport en pollen, nectar, eau ...) à disposition de ses abeilles. Ces connaissances sont fondamentales pour une bonne conduite de son cheptel, l'alimentation et la survie des abeilles en dépendant.

## Ouverture de la ruche

- ◇ Enfumer légèrement au niveau de la planche d'envol, pour prévenir les abeilles de votre présence.
- ◇ Enlever le toit et enfumer au dessus des cadres.
- ◇ Attendre quelques secondes avant de retirer le couvre cadre et de le poser délicatement sur le côté.
- ◇ Décoller le premier cadre et le retirer très délicatement. Les abeilles n'apprécient pas les vibrations et les secousses. Après observation, on pose le cadre sur l'un des deux côtés contre la ruche.
- ◇ Cette opération est reprise pour tous les autres cadres.
- ◇ Les cadres doivent être remis dans la ruche dans le même ordre.



## Abeille technique

On peut observer **des cadres de pollen**. Le pollen, additionné au nectar et au miel, est utilisé par les abeilles pour nourrir les larves.

On voit également **des cadres de couvain** : le couvain femelle est plat alors que le couvain mâle est bombé.

Après l'intervention de l'apiculteur, on peut voir les abeilles « battre le rappel ». Elles sont sur leurs pattes avant, le derrière en l'air, en train de battre des ailes.

De cette façon, les abeilles communiquent aux autres, grâce à la glande de Nasanov, la nécessité de redescendre vers le couvain. Cette glande, située au dessus de l'anus, émet des substances utiles pour attirer les abeilles et faire rentrer l'essaim.





## Cours au rucher école « La Gavinie », le 26 mars 2022

### Objectifs d'apprentissage :

- ◇ Ouvrir une ruche : rappel des gestes techniques et des précautions à prendre
- ◇ Réaliser un état des colonies : colonies faibles, fortes ...
- ◇ Identifier les différents éléments de la colonie : pollen, miel, œufs, larves, nymphes ...

**Formateurs :** Jacques, vice président de l'Abeille Périgordine, Nicolas, Dominique, Jean-Paul et Bertrand

**Participants :** une quarantaine de personnes répartie en 4 groupes.



### Rappels

Dans une colonie, il y a **une reine, des ouvrières** (abeilles femelles) et **des faux bourdons** (abeilles mâles). La reine est la mère de toutes les abeilles de la colonie, femelles et mâles.

- ◇ **La naissance d'une ouvrière prend 21 jours** : la reine pond **des œufs fécondés** (ovule + spermatozoïde) qui se transforment en larves puis en nymphes. Le couvain femelle est plat.
- ◇ **La naissance d'un faux bourdon prend 24 jours** : la reine pond **des œufs non fécondés** (ovule) qui se transforment en larves puis en nymphes. Le couvain mâle est bombé.
- ◇ **La naissance d'une reine prend 15 jours** : la reine pond un œuf fécondé (ovule + spermatozoïde) dans une cellule royale. Pendant son état larvaire, seule la future reine est nourrie à la gelée royale. Pour produire de la gelée royale, grâce à une glande mammaire, la jeune abeille a besoin de protéines (le pollen) et de sucre. La gelée royale est en quelque sorte « le lait » fabriqué par les jeunes abeilles.



**Les floraisons** : l'apiculteur doit connaître les différentes floraisons des arbres et des plantes afin d'évaluer les ressources alimentaires disponibles dans la nature. En ce moment, les pruniers, les pommiers, les pissenlits, les saules Marsault .... sont en fleurs.

**La météo** est l'un des facteurs majeur de l'apiculture. L'apiculteur doit tenir compte de la météo pour conduire convenablement ses colonies.

S'il pleut plusieurs jours, les abeilles peuvent avoir besoin d'être nourries. S'il ne pleut pas, on peut mettre des hausses, mais attention, car le nourrissage sera alors exclu. On ne nourrit pas une colonie qui a une hausse car les abeilles vont descendre le sirop dans les hausses et faire du « miel de sucre » et non du « miel de nectar ». Le nourrisseur, mis hors service, peut rester au dessus des hausses, il participera à l'isolation de la ruche surtout avec les toits en tôle.



**Les frelons asiatiques** font leur retour dans les pièges du rucher école. Ils sortent de leur hibernation et cherchent à manger car, au contraire des abeilles, ils ne constituent pas de réserves de nourriture.

En France, il y a deux types de frelons : le frelon européen et le frelon asiatique.

## Ouverture de la ruche

- ◇ Observer le devant de la ruche : il peut livrer des informations importantes sur l'état de la ruche.
- ◇ Un amas de déchets de cire et d'abeilles mortes au pied de la ruche indique que les abeilles ont nettoyé et ont donc repris leur activité. On peut aussi repérer l'emplacement de l'essaim dans la ruche en regardant par où entrent les abeilles.
- ◇ Enfumer légèrement au niveau de la planche d'envol, pour prévenir les abeilles de votre présence.
- ◇ Enlever le toit et **enfumer le dessus des cadres doucement**, tout le long de la ruche.
- ◇ Attendre quelques secondes **avant de retirer le couvre cadre/nourrisseur et vérifier que la reine ne s'y trouve pas** avant de le poser délicatement sur le côté.
- ◇ Observer et évaluer la taille et la disposition de la colonie sur les 10 cadres.
- ◇ Sortir le cadre de rive qui se trouve sur l'un des côtés de la ruche, attention à la reine !
- ◇ Sortir les autres cadres. Quand on sort un cadre, **on l'observe et on le manipule toujours au dessus de la ruche**, au cas où la reine s'y trouverait et tomberait du cadre.
- ◇ On recherche les œufs, les larves, le couvain femelle, les réserves de pollen et de miel. On pose ensuite le cadre sur l'un des deux côtés contre la ruche.

**Les cadres avec des cires noires doivent être enlevés** et remplacés par des cadres neufs. Après avoir isolé la reine dans une pince à reine, on peut, si la météo si prête, sortir tous les cadres, nettoyer le fond de la ruche... Mais **les cadres doivent être remis dans le même ordre** qu'au départ.



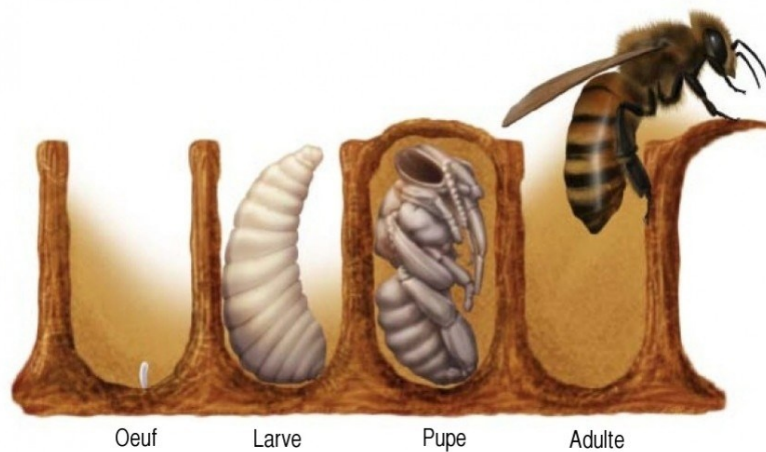


## La visite de printemps

- \* Lors de la visite de printemps, il faut **retirer 2 cadres au moins de la ruche**, les plus abimés (bois, cire noire), et les remplacer par 2 cadres de cire neuve à bâtir.
- \* Il faut **recentrer le couvain** et **placer les cadres neufs de part et d'autre du couvain** (contre le couvain). On ne met pas de cadre neuf au milieu du couvain.
- \* Il est nécessaire de **retirer le plateau** sous le corps et de le laver avec de l'eau de javel.



## Le développement d'une abeille



Œuf			Larve	Nymphe (Pupa)	Naissance
1 <sup>er</sup> jour	2 <sup>ème</sup> jour	3 <sup>ème</sup> jour	4 <sup>ème</sup> au 12 <sup>ème</sup> jour	13 <sup>ème</sup> au 20 <sup>ème</sup> jour	21 <sup>ème</sup> jour
L'œuf est vertical.	L'œuf est incliné.	L'œuf est horizontal.	La larve, qui forme un croissant va se développer.	La cellule est operculée. La nymphe va se développer.	L'abeille découpe l'opercule avec ses mandibules et sort de la cellule.

L'apiculteur doit pouvoir identifier des œufs du jour (œufs en position verticale dans l'alvéole) pour être certain que la reine est présente et pond effectivement.



# Abeille technique

## Les fondamentaux à reconnaître sur les cadres



La reine a un abdomen très allongé. Elle est la seule abeille de la colonie à pondre.



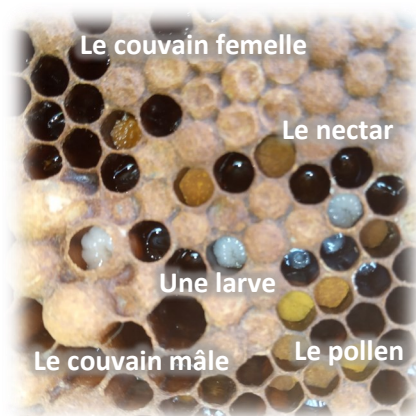
Le faux bourdon est plus gros et plus grand que les ouvrières. On le reconnaît facilement à ses gros yeux.



La reine pond jusqu'à 2000 œufs par jour. L'œuf ressemble à un petit bâtonnet blanc.



La reine pond jusqu'à 2000 œufs par jour. L'œuf ressemble à un petit bâtonnet blanc.



Le nectar est un liquide sucré produit par les fleurs. Les abeilles s'en nourrissent et le transforme en miel pour le conserver.





## Faire ses essaims soi-même

Malgré une météo capricieuse, les abeilles travaillent, et les premières hausses sont remplies suivant les emplacements des ruchers. Les fleurs de pissenlits, de buissons, etc ont été visitées en avril. Nous attendons la miellée d'acacia, si toute fois il y en a une, du sainfoin, du tilleul, châtaigner.... Il est judicieux en début de saison de panacher les cadres neufs et battis dans les hausses. Par ce fait, nous renouvelons les cadres qui, je le rappelle, doivent être les meilleurs possibles afin de rendre toute la qualité du miel. De plus, les cirières ont besoin de s'exprimer. De mettre des cadres juste cirés permettra ainsi aux abeilles de bâtir et de faire fonctionner leurs glandes.

La saison avance et les colonies sont bien pleines. Il est temps de se méfier de l'essaimage et sûrement de l'anticiper. Eviter que les colonies essaient naturellement est une bonne chose, cela évite des pertes d'abeilles et de miel. Il vaut quand même mieux garder ses abeilles au rucher que de les laisser abandonner le nid familial. Il est donc préférable de ponctionner des abeilles et ou des cadres afin non seulement de garder vos apis, mais aussi de pouvoir confectionner de nouvelles colonies qui viendront remplacer des colonies mortes pendant l'hiver éventuellement.

En vu de la fabrication d'essaims, la meilleure anticipation est d'avoir préparé le matériel et d'avoir des ruchettes de prêtes (grattées et désinfectées, remplies de cadres neufs).

Faire un essaim sur cadres est une manœuvre assez simple. D'abord, vous devez identifier les colonies qui vont pouvoir être ponctionnées. Ce sont des ruches qui sont bien garnies d'abeilles et où les cadres de couvains se comptent au nombre de sept ou huit minimum. Bien entendu, il y a plusieurs possibilités pour confectionner les essaims et chaque méthode fonctionne. Une des méthodes les plus simples est d'isoler la reine dans une cage de la ruche qui va être ponctionnée. Au préalable, vous avez positionné une ruchette à coté, sorti les cadres et fermé l'entrée.

Puis, vous prélevez deux cadres de couvain au minimum et un cadre de nourriture sans oublier de secouer des abeilles en plus de la valeur de quatre cadres pour les faire tomber dans la ruchette. Ensuite vous finissez de mettre les cadres neufs dans la ruchette et le même exercice est fait pour la ruche mère. Vous n'oubliez pas de relâcher la reine !! La ruchette fermée est installée dans la mesure du possible à plus de 3 km de la ruche mère. Comme je le disais plus haut cette démarche est simple et fonctionne très bien.

En appliquant cette méthode, vous pouvez avoir le choix de laisser votre essaim générer une reine tout seul ou avoir une gestion sur la qualité de vos colonies en introduisant des reines choisies, soit par vos soins, soit en les achetant chez un éleveur. Par conséquent, vous contrôlerez les caractères des futures colonies. L'essaim une fois positionné sur son nouvel emplacement sera surveillé au fur et à mesure du temps. Il faudra vérifier le départ de la ponte ce qui va permettre de savoir s'il y a bien la reine et si elle est bien fécondée. Ensuite, la surveillance consiste à veiller sur la colonie, la voir progresser, s'agrandir et que tous les cadres de la ruchettes soient occupés.



Cadre de miel du mois de mars



Essaim sur un cadre



## y'a (encore) un truc !

### Gabarit de pose de fixes éléments

Astuce de Jean-Marie BRANDELY pour poser des fixes éléments

Qui n'a pas eu des problèmes pour mettre en place des fixe-éléments de ruche ? Je vous propose de fabriquer un gabarit qui va vous faciliter la tâche. Pour cela utilisez un bout de contre-plaqué de 5 mm ou de zinc. Faites trois petits évidements qui vont servir à positionner les vis de fixation.

Afin que les fixes éléments soient bien posés et qu'il n'y ait pas de problèmes pour remettre les plateaux Jean-Marie BRANDELY avait proposé dans un ancien numéro une méthode.

Nous vous proposons de la revoir.

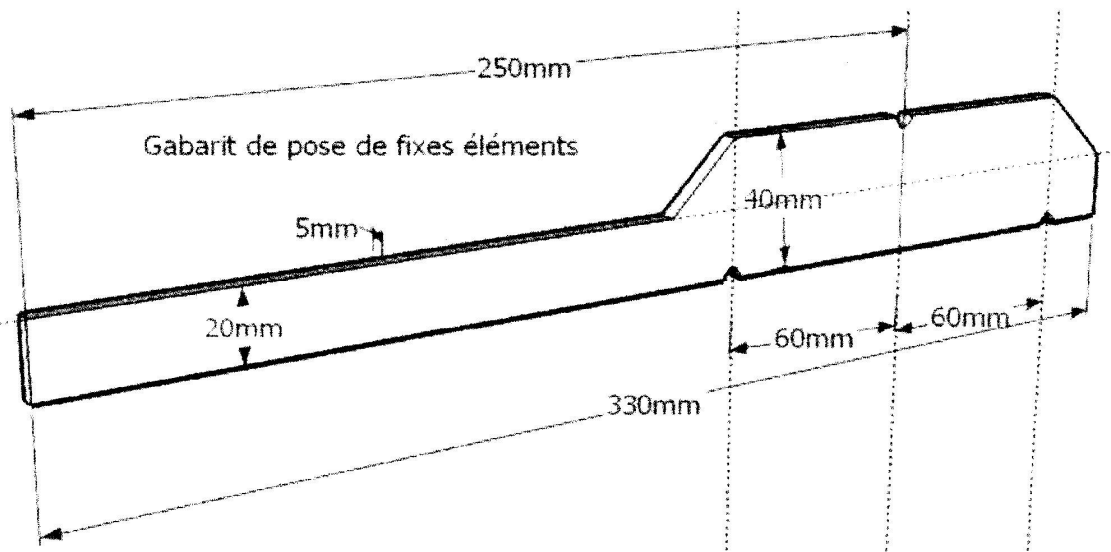
Jean-Marie propose de fabriquer un gabarit qui va faciliter la pose.

Pour cela il suffit d'utiliser un contre-plaqué de 5 mm ou du zinc.

Puis, faites trois petits évidements qui vont permettre de positionner les vis de fixation.

Il faut toujours placer le gabarit côté arrière de la ruche ou de la ruchette....

Grâce aux évidements, on marque les emplacements des vis à l'aide d'une pointe carrée de menuisier ou d'un poinçon.



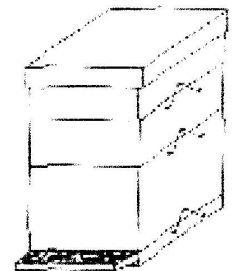
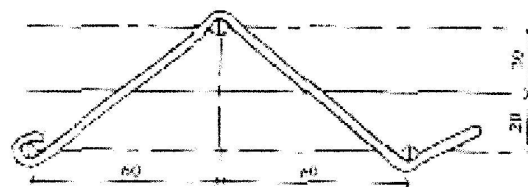
Toujours placer le gabarit côté arrière de la ruche ou de la ruchette.

On se sert des évidements pour marquer les emplacements des vis, pour cela on utilise une pointe carrée de menuisier ou un poinçon



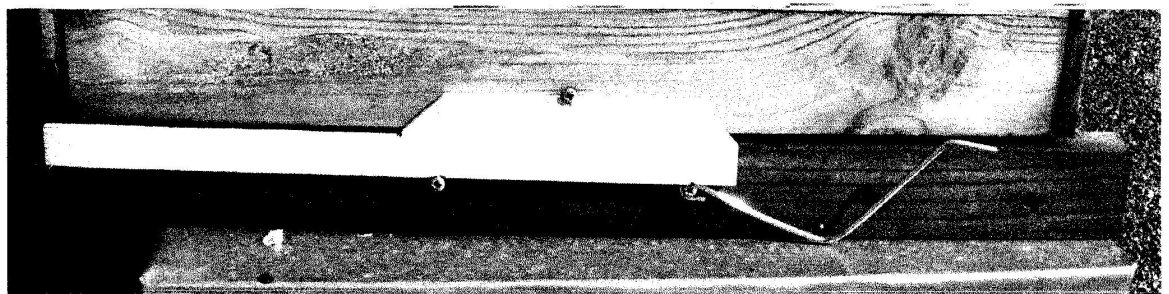
nicot

### 30 FIXE-ÉLÉMENTS INOX - Modèle Déposé



#### NOTICE D'UTILISATION :

Nécessite l'implantation de 2 vis dans la partie inférieure de la ruche et d'une vis dans la partie supérieure. Le Fixe-éléments reste toujours solidaire de la partie inférieure. Voir croquis ci-dessus.



Vue du gabarit en position une fois les vis en place.

Jean-Marie BRANDELY

J.-M. Brandely





## Essaimage

J'écris ces lignes le 4 avril et lors de mes visites, je découvre des cellules royales dans quelques ruchettes.

C'est le résultat de très belles colonies, reines grosses pondeuses, développement précoce dû à une stimulation précoce.

Il m'arrive parfois d'être questionné par des collègues sur différents points. L'un me demande « j'ai attrapé un essaim, il est reparti aussitôt, j'ai dû le faire rentrer dans la ruchette 3 fois avant qu'il reste, j'ai sans doute eu affaire à "une carne" ». Pas du tout, il s'agit d'un essaim secondaire, avec une reine vierge, et lorsque celle-ci sort à la recherche des mâles, toutes les ouvrières la suivent à cause du manque de couvain. Lorsque la jeune reine sera accouplée, si elle revient dans sa ruchette, les ouvrières resteront avec elle.

L'autre me demande : « j'ai récolté un essaim énorme l'an dernier, au bout d'une semaine j'ai récolté une hausse entière de miel et l'hiver suivant, l'essaim est mort. » Cet essaim est composé de 30 000 à 40 000 abeilles avec une vieille reine, sans couvain : toutes les abeilles deviennent butineuses, c'est la raison pour laquelle la récolte de miel a été abondante. La mortalité est donc due à l'âge de la reine.

Si vous assistez au départ d'un essaim, celui-ci peut se poser tout près, très haut ou très bas, ou bien partir beaucoup plus loin.



### PETITE HISTOIRE VECUE PAR UN APICULTEUR

Il lui a été imposé un horaire pour aller récupérer un essaim.

A son retour au domicile, il a la surprise de voir bon nombre de voitures, maire de la localité en tête, entouré de voisins et d'amis.

L'apiculteur, fraîchement conseiller municipal, été attendu pour « planter le Mai ».

La soirée s'est bien terminée.



## JUIN

### ◇ Dimanche 5 :

#### ● Les Bastonnades

Fête des Bâtons

Saint Laurent des Bâtons

L'Abeille Périgordine sera installée à l'intérieur de l'Eglise

### ◇ Samedi 11 :

#### ● Fête du monde des Abeilles

Parc GAMONCEAU

Périgueux

La fête se déroule le matin

#### ● Rucher Ecole à la Gavinie

14 heures

Trélissac La Gavinie

**Sur inscription**

abeilleperigordinetrelissac@gmail.com

### ◇ Samedi 18 :

#### ● Journée spéciale élevage et sélection de Reines

Maison de L'Abeille de la Bachellerie

La Bachellerie

**Sur inscription**

Gratuit pour les adhérents

Coût pour les non adhérents : 15 €

Frais de repas : 23 € (sans obligation)

### ◇ Samedi 25 :

#### ● Rucher Ecole à la Gavinie

*Sanitaire et traitement des ruches*

10 heures

Trélissac La Gavinie

**Sur inscription**

abeilleperigordinetrelissac@gmail.com

Intervention de Jean-Yves GAUCHOT, Aurélien MARGUERITTE

#### ● Repas convivial

12 h 30

Trélissac La Gavinie

**Sur inscription**

Repas 12 €

abeilleperigordinetrelissac@gmail.com



◇ Vendredi 1<sup>er</sup> :

● La Félibrée

Eymet

Présence de L'Abeille Périgordine

◇ Samedi 2

● La Félibrée

Eymet

Présence de L'Abeille Périgordine

◇ Dimanche 3

● La Félibrée

Eymet

Présence de L'Abeille Périgordine

◇ Samedi 23

● Rucher Ecole à la Gavinie

*Matinée spéciale débutants*

9 h 30

Trélissac La Gavinie

**Sur inscription**

abeilleperigordinetrelissac@gmail.com

◇ Samedi 30

● Fête des Jeunes agriculteurs

Thiviers

A confirmer avec Guy MALLEMANCHE et GROUPAMA

◇ Dimanche 31

● Fête des Jeunes agriculteurs

Thiviers

**JUILLET**  
JUILLET



## Bientôt dans nos jardins

Julie décode pour nous les fleurs mellifères de nos jardins.

### La passiflore bleue ou fleur de la passion : *Passiflora caerulea*

Originaires des régions tropicales d'Amérique du sud, d'Asie, d'Australie ou encore de Polynésie, les passiflores sont des plantes grimpantes de la famille des *Passifloraceae*. Cette famille regroupe près de 500 espèces. La plus rustique d'entre elles est la passiflore bleue, ou *Passiflora caerulea*. On la retrouve le plus communément en pleine terre dans nos régions. Pour les autres, il est préférable de les protéger de l'hiver dans une véranda. Surnommée « fleur de la passion », cette liane apporte une touche d'exotisme au jardin et attire les insectes mellifères.

#### Description

- ◇ Plante vivace grimpante, très vigoureuse, développant de longues tiges de 5 à 6 m, souples et anguleuses, s'accrochant à l'aide de vrilles.
- ◇ Floraison de mai-juin à septembre. Elle s'accompagne du dégagement d'un doux parfum. Ce sont des fleurs solitaires de 7 à 10 cm de diamètre. Les sépales et les pétales sont d'un blanc verdâtre. Les pseudo corolles présentent de nombreux filets rayés de pourpre, de blanc et de bleu.
- ◇ Feuilles alternes persistantes en climat doux palmatilobées à 5-7 lobes entiers.
- ◇ Fruits ovoïdes de 4 à 8cm de long et deviennent orange à maturité. Ils contiennent de nombreuses graines.

#### Pollinisation

La fleur reste ouverte 1 à 2 jours. Les grains de pollen sont gros et lourds, ils ne peuvent pas être transportés par le vent. Ce sont généralement les Hyménoptères qui se chargent de la pollinisation.

La pollinisation est effective au moment précis où les stigmates se retrouvent au niveau des anthères. Les insectes en allant récolter le nectar ou le pollen abondamment fourni par la fleur se frottent aux stigmates qui, à cet instant, sécrètent un liquide visqueux capable de capter le pollen éventuellement transporté par l'insecte.

#### Culture

Cette liane très décorative peut être cultivée dans les régions tempérées en raison de sa bonne résistance au gel. Il est cependant préférable de planter la passiflore à l'abri du vent et en exposition plein sud.

Elle accepte tous les sols, en particulier le calcaire. Elle croît au soleil ou à la mi-ombre. Au printemps, tailler à 2, à 3 yeux de la ramure principale.

Cette plante grimpante peut être installée contre un mur palissé, sur un grillage, une tonnelle ou encore un arbre.





## Multiplication

La multiplication s'effectue par graines, bouturage, marcottage ou rejets. Dans certaines régions, elle peut devenir envahissante.

## Aire de répartition

La « fleur de la passion » est originaire d'Amérique du Sud et cultivée comme plante vivace ornementale dans les régions tempérées.

Les parties aériennes gèlent à partir de  $-8^{\circ}\text{C}$ , cependant la souche peut résister jusqu'à  $-10^{\circ}\text{C}$ .

## Intérêts de la passiflore au jardin

Il s'agit d'une plante ornementale, très appréciée pour sa floraison remarquable, et médicinale. Elle est connue en phytothérapie pour ses propriétés anxiolytiques et sédatives.

Ses fleurs sont très mellifères et attirent les pollinisateurs au jardin, en particuliers les abeilles et les papillons.

Enfin, la densité de son feuillage et sa croissance rapide permettent de recouvrir rapidement leur support. La passiflore peut ainsi faire office de haie brise-vent pour protéger un coin du potager, par exemple, ou ombrager les cultures situées sous une pergola.

A savoir, les abeilles appartiennent à l'ordre des Hyménoptères. Les représentants communs de cet ordre sont les abeilles, les guêpes, les fourmis et les frelons. Ils constituent un ordre d'insectes diversifié, et actuellement présente plus de 130000 espèces décrites.





## La forêt Périgordine et les abeilles

Jacques Laugénie disait à l'assemblée générale : « *Mettez une ruche sous un pin, vous n'aurez rien !* ». Cette remarque nous amène à faire le lien entre l'état de nos forêts en Périgord et nos abeilles.

Nos bois subissent depuis quelques temps un abattage continu de nos feuillus par des coupes à blanc particulièrement destructrices. De plus, les résineux sont en nombre considérable sur notre département.

Ces pins favorisent la prolifération des insectes agresseurs : chenilles processionnaires, hannetons, scolytes.

Ces pratiques sylvicoles concourent à son dépérissement. De fait, la superficie occupée par les forêts anciennes ne cesse de diminuer.

Le couvert forestier change et amène des risques d'érosion, de sécheresse et d'incendies.



Avec l'enrésinement systématique du pin, nous aurons pour conséquences :

- ⇒ **L'absence de miel de forêt et de miellat** en aout : plus de pucerons sur les feuilles.
- ⇒ **La disparition des acacias, tilleuls et surtout des châtaigniers**, merisiers etc. ...
- ⇒ **La disparition des petites sources** car les feuilles servent d'éponges et retiennent l'eau dans le sol : les abeilles sont ainsi privées d'eau en été. Les forêts dégagent de la vapeur d'eau, absorbent le CO2 et rejettent de l'oxygène.
- ⇒ **Les déboisements** laissent la place aux lotissements, aux tunnels pour les champs de fraisiers, aux terres agricoles usant de pesticides.
- ⇒ **Les perturbations amenant la pluie vont se raréfier et la sécheresse va augmenter** ; la forêt va se transformer en un désert ou une forêt sans valeur que l'on appelle du bois mort.





Tous ces facteurs sont néfastes pour les abeilles.

Elles doivent déjà **lutter contre le frelon asiatique** qui détruit les ruches à l'automne, en septembre, octobre et début novembre. Ils les empêchent d'aller chercher de l'eau pour élever le couvain. Cela réduit la ponte de la reine et le nombre d'abeilles. Ainsi au printemps, il n'y en a plus assez pour chauffer la ruche et le couvain. L'essaïm s'affaiblit. Des dizaines de petits apiculteurs se retrouvent sans ruches et abandonnent l'activité. A noter l'indifférence de l'Etat et des communes pour détruire ce fléau, malgré le grave danger des piqures et des projections du venin.

- ∴ **Les pesticides** utilisés en mai, juin et juillet lorsque les céréales sont en pleine floraison. J'ai constaté que les abeilles dépérissaient à partir de début juillet pour les ruches installées en bordure des champs céréaliers.
- ∴ **Le varroa**, petit acarien qui mange le couvain et les ailes des abeilles.
- ∴ **La fausse teigne** est un papillon qui pond dans la ruche dont les chenilles mangent la cire. Elles détruisent très rapidement la ruche.
- ∴ **Le mauvais temps** : le printemps 2021 a été catastrophique et la récolte a été divisée par trois ou plus.
- ∴ **Les éleveurs qui fauchent l'herbe en mai avant sa floraison** afin d'obtenir un foin riche en protéines et pouvoir faire une 2<sup>ème</sup> coupe. Ces prairies ne fleurissent pas, ne produisent pas de graines et sont un désert pour les abeilles et les oiseaux.

## Conclusion

L'écologie, c'est d'abord :

- \* Sauvegarder les produits du pays, c'est-à-dire **détruire les frelons au profit des abeilles** (un jour il faudra choisir).
- \* **Sauvegarder les produits du terroir en évitant d'acheter les produits étrangers** qui n'ont aucun contrôle sanitaire, ce qui éviterait les va et vient des cargos qui polluent la mer et l'air.
- \* **Sauvegarder les forêts** car une forêt exploitée doit rester une forêt d'avenir pour nos enfants grâce à sa biodiversité, à son utilité pour l'eau, l'air et le sol. Ne pas penser qu'à son utilité financière en détruisant les essences indispensables pour la vie de l'être humain. Il est nécessaire de la protéger des diverses sources de pollution, entre autres celles causées par l'utilisation des carburants qui entraîne la chute prématurée des feuilles.
- \* **La forêt jardinée**, c'est une gestion intelligente du boisement par des professionnels qui tiennent compte des besoins dans tous les domaines, à long terme (40 ans environ).

***Nos forêts sont des réservoirs de biodiversité.***

***En la détruisant, nous détruisons tout un écosystème.***

***Nous pensons à nos abeilles qui souffrent de ces pratiques : leur avenir est lié à l'avenir de nos forêts.***



Saint Mandé le 13/04/2022

## Communiqué de presse

Etiquetage de l'origine du miel :

### **L'étiquetage du miel conditionné en France enfin transparent !**

Le 6 avril est paru au journal officiel le décret tant attendu par les apiculteurs rendant enfin **obligatoire** l'étiquetage de tous les pays d'origine des miels constituant un miel de mélange conditionné en France<sup>1</sup>. Cet étiquetage doit également présenter la liste des pays d'origine par ordre pondéral décroissant, conformément à « l'exigence de loyauté qui résulte des dispositions du règlement (UE) n° 1169/2011 ».

**C'est une grande victoire pour l'UNAF qui se bat avec opiniâtreté depuis 2018, au côté de ses partenaires de l'UFC Que Choisir, de la FFAP et avec l'appui de nombreux parlementaires pour mettre fin à l'opacité de l'origine des miels issus de mélange**, jusqu'alors simplement indiquée sous les formulations excessivement vagues de « Mélange de miels originaires de l'UE », « Mélange de miels non originaires de l'UE » ou « Mélange de miels originaires et non originaires de l'UE ».

La France importe plus de 70% de sa consommation nationale<sup>2</sup>, et le miel est l'un des produits les plus victimes de fraudes.

**Grâce à ce décret, le consommateur et les producteurs français disposent désormais d'un étiquetage plus transparent des miels d'importation – qui permettra sans aucun doute une meilleure valorisation du terroir et du savoir-faire français.**

Face aux soupçons de fraudes importants sur certaines origines de miel<sup>3</sup>, les miels de France sont, en effet, plus que jamais plébiscités pour leur qualité et leur diversité<sup>4</sup>.

**Cependant, ce décret comporte un défaut important puisqu'il ne soumet pas à la même obligation les miels conditionnés hors de France**, qui pourront toujours afficher les expressions « Mélange de miels originaires de l'UE », « Mélange de miels non originaires de l'UE » ou « Mélange de miels originaires et non originaires de l'UE ». **L'UNAF condamne cette concurrence déloyale et appelle à une révision urgente de la Directive européenne DIRECTIVE 2001/110/CE**, dite « Directive Miel » pour mettre fin à cette ineptie.

**Christian Pons, président de l'UNAF** : « face à la concurrence déloyale que représente l'importation de miel étrangers de basse qualité et à bas prix, il était plus que temps que la France respecte enfin sa promesse d'évolution de la réglementation sur ce point d'étiquetage. Nous comptons maintenant sur le gouvernement pour porter une évolution semblable de la réglementation au niveau européen ».

**Christian PONS**  
**Président UNAF**

<sup>1</sup> <https://www.legifrance.gouv.fr/jorf/id/JORFTEXT000045512100>

<sup>2</sup> Données FranceAgriMer,

<sup>3</sup> Chine et Ukraine notamment – voire Que Choisir, Novembre 2021, « Miels, les fraudes perdurent ».

<sup>4</sup> 60 millions de consommateurs, Novembre 2021, « Miel de fleurs, prime à la qualité pour le français » et Que Choisir, Novembre 2021, « Miels, les fraudes perdurent ».



## 5<sup>ème</sup> concours des Miels de France

### **Mardi 8 mars s'est déroulée la 5<sup>ème</sup> édition du concours des Miels de France.**

L'année 2021 a été la pire année de ces dernières décennies en termes de récolte. Des conditions météorologiques défavorables tout au long du printemps jusqu'en début d'été ont considérablement réduit la production nationale de miel qui s'élève à moins de 10 000 tonnes. Certains miels comme l'acacia, le pissenlit ou le thym n'ont pas été récoltés, victimes des gelées tardives et du mauvais temps.

Toutefois, le Concours des Miels de France a rencontré une nouvelle fois un très grand succès. En organisant cet exigeant Concours, l'UNAF souhaite faire connaître aux consommateurs la diversité comme la qualité des miels « Made in France », fruits d'un travail exemplaire des apiculteurs. Présidé par Maxime Frédéric, Chef pâtissier du restaurant le Cheval Blanc à la Samaritaine, élu chef pâtissier 2022 par le Gault et Millau, près de 150 jurés se sont réunis le 8 mars dernier à la salle des Fêtes de Saint Mandé.

Les jurys du 5<sup>ème</sup> Concours des Miels de France, composés d'apiculteurs expérimentés, de spécialistes du goût comme des pâtissiers Meilleurs Ouvriers de France, chefs de renom, journalistes et personnalités éminentes déterminent les miels primés dans les différentes sections.

Ils ont également pu déguster des pains d'épices et nougats d'exception.

Pour différentes raisons logistiques, le Concours des hydromels s'est déroulé en Bretagne avec une vingtaine de jurés.

Nous les remercions tous pour leur présence et le temps qu'ils nous ont accordé.

Nous avons le plaisir de vous annoncer le palmarès :

Pour les miels : 30 médailles d'or, 28 médailles d'argent, 10 médailles de bronze et 4 coups de cœurs

Pour les pains d'épices : 2 médailles d'or, 2 médailles d'argent et 2 médailles de bronze

Pour les nougats : 1 médaille d'argent et 2 coups de cœurs

Pour les hydromels : 2 médailles d'or, 2 médailles d'argent, 3 médailles de bronze et 5 coups de cœurs.

Virginie HATEAU

U.N.A.F.

Coordinatrice générale du concours

Le département de la **Dordogne** a été mis à l'honneur grâce à **Enora SCHOMER** qui a remporté trois médailles dans le concours des hydromels.

Enora a été médaillée en **OR** pour son **HYDROMEL DOUX** et **MOELLEUX**,

Médaillée en **ARGENT** pour son **HYDROMEL SEC**,

Médaillée en **BRONZE** pour son **HYDROMEL MOELLEUX d'ACACIA**.

*L'Abeille Périgordine est heureuse de lui présenter toute ses félicitations pour ce beau palmarès.*



# Abeille dans tous ses états

## L'abeille à table !

Le miel se cuisine à toutes les sauces et cette fois-ci, nous avons choisi une recette avec des fraises, fruits de notre précieux terroir. La fraise apparaît dans le Périgord vers 1895, on la trouve alors dans la région de Saint-Estèphe où elle pousse « naturellement » et sur Église-Neuve-de-Verget, où elle a été introduite par des immigrants bretons après la guerre de 1914-1918. Elle était, à l'époque, cultivée entre les rangs de vigne. Il s'agissait de gros fruits de variétés aujourd'hui disparues. Sa culture se développe peu après la seconde guerre mondiale de manière plus massive.

### Mousse aux Fraises dans sa corolle au Miel

#### Ingrédients :

##### Pour les corolles

- ◆ Une plaque avec ou sans papier sulfurisé
- ◆ 50 gr de farine
- ◆ 50 gr de sucre
- ◆ 1 pincée de sel
- ◆ 30 gr de miel d'acacia
- ◆ 1 œuf
- ◆ 2 cuillères à soupe d'eau

##### Pour la mousse

- ◆ 250 gr de fromage blanc
- ◆ 100 gr de sucre
- ◆ 1 gousse de vanille, ou arôme (facultatif)
- ◆ 25 cl de crème fraîche très froide pour la chantilly
- ◆ 500 gr de fraises

#### Préparation :

##### Préparation des corolles

- ◇ Préchauffer votre four à 180°, th.6
- ◇ Dans un bol mélanger la farine, le sucre, le sel et le miel
- ◇ Battre l'œuf et l'incorporer.
- ◇ Mélanger et ajouter 2 cuillères à soupe d'eau sans trop travailler la pâte.
- ◇ Disposer sur la plaque 4 tas de pâte très espacés, étaler en couche fine
- ◇ Enfourner 20 mn, sortir et former les corolles en plaçant celles-ci sous un verre retourné
- ◇ Laisser refroidir et ne garnir qu'au moment de servir

##### Préparation de la Mousse (réserver au frais)

- ◇ Dans le fromage blanc, rajouter 50 gr de sucre et la vanille
- ◇ Fouetter la crème en chantilly, et incorporer là au fromage blanc
- ◇ Mixer 300 gr de fraises avec 50 gr de sucre et 2 cuillères à café de jus du citron
- ◇ Couper 200 gr de fraises en dés et en lamelles

##### Le montage

- ◇ Remplissez les corolles en alternant mousse, dés de fraises
- ◇ Napper de coulis, décorer avec les lamelles de fraise.

Temps de préparation : 15 mn

Temps de cuisson : 5 mn

4 personnes



**Par Ghislaine**

*Si vous avez une bonne recette avec du miel à partager,*

*merci de nous l'envoyer afin que nous puissions la publier : [abeilleperigordinetreissac@gmail.com](mailto:abeilleperigordinetreissac@gmail.com)*



## Le mot du jour est :

### « ABEILLE »

On les appelait autrefois les « mouches à miel », et nos régions viticoles connaissent encore des parcelles appelées « clos des mouches » qui gardent la mémoire des ruches qui y étaient installées.

Cette petite ouvrière discrète, infatigable, nous offre un produit divin : le miel, dont les humains se régalaient depuis l'aube des temps.

Elle est le symbole du travail, des communautés monastiques, de la relation entre l'esprit et la matière et de la liaison entre la terre et le ciel.

Dans le monde musulman, l'abeille représente le derviche Bektachi, et parfois Ali qualifié de « prince des abeilles ».

Elle est dans l'art l'emblème de l'activité laborieuse, de la discipline et des mystères de la métamorphose de la nature en miel.

Elle est symboliquement un attribut de royautés, de la région de la Chaldée à la France avec l'Empire de Napoléon.



Représentation Egyptienne  
Temple du Soleil à Aboukir



Représentation d'apiculteurs  
Chapiteau de la nef de Vezelay



Abeilles et Ruches

Illustration de *Tacuinum Sanitatis*, XIV<sup>ème</sup> siècle



Apiculteur

Image de 1753 provenant  
d'une peinture sur verre en  
Allemagne



## Abeille dans tous ses états

### Des nouvelles du rucher communal de Sanilhac

Une ruche pédagogique « La Sanibelle » a été réalisée par un de nos adhérent, Christian Delmas, membre de la commission extra-communale.

Cette ruche possède 3 parois en verre pour permettre l'observation par les enfants, du monde merveilleux des abeilles.

La ruche a été peinte, à l'aide de peintures naturelles, pour préserver la santé de ses futures hôtes par les enfants des centres de loisirs de Sanilhac.

Début septembre, Jean Louis Amelin, maire de Sanilhac et apiculteur amateur, ainsi que les membres de la commission extra-communale du rucher ont montré aux enfants très attentifs et curieux des centres de loisirs, l'extraction du miel.

Chaque enfant est reparti avec son petit pot de miel.



Puis il y a eu la mise en pot, et le collage des étiquettes...

Un projet éducatif ludique, mettant en avant la biodiversité...

**Bravo à tous les acteurs pour cette belle réussite.**



## Gendarmerie de la Dordogne

1er avril 2022



[ACTUALITÉ – Déploiement de la 1<sup>ère</sup> unité d'hyménoptère gendarmerie]

La gendarmerie départementale de la Dordogne a lancé une expérimentation :

### le DGE (Dispositif de Gestion de l'Environnement).

Le but est simple : investir dans les ruchettes afin de développer la première unité hyménoptère en appui des gendarmes.

Une trentaine de ruches, d'abeilles noires du Périgord, ont été instruites et formées afin de réaliser des contrôles routiers ! Leur technique est simple, elle consiste simplement en une saturation d'un espace afin de faire ralentir les véhicules pour assurer la sécurité des usagers de la route.

Une première BGH (Brigade de Gendarmerie Hyménoptère) a été déployée à Brantôme en Périgord.

Les autres seront installées d'ici un mois avant la pleine période de floraison.

Ces nouveaux auxiliaires de sécurité ont comme particularité d'être actives dès les premières lueurs du jour jusqu'à la nuit tombée. Elles sont particulièrement motivées et ont choisi pour devise : qui s'y frotte, s'y pique !

Ces abeilles noires du Périgord? dont nous sommes très fiers, sont notamment connues pour la particularité de leur miel bleu. Son goût est particulièrement raffiné !

Bientôt, vous pourrez les retrouver sur nos routes.

Nous remercions à ce titre "L'Abeille Périgordine" (<https://www.abeille-perigordine.fr/>) pour leur aide précieuse dans cette opération innovante et ambitieuse.





## Un certain regard sur le monde... l'Ukraine

### L'Ukraine, le rucher de l'Europe

Avec environ 400 000 apiculteurs, soit plus de 3,5 millions de colonies d'abeilles, l'Ukraine est le premier pays producteur de miel en Europe. En 2016, ce pays a produit 80 000 tonnes de miel.

C'est également le deuxième pays exportateur de miel vers l'Union Européenne, derrière la Chine. L'Europe, premier consommateur de miel au monde, se fournit largement en Ukraine. En 2016, 75% des exportations de miel Ukrainien avaient pour destination l'Europe. Au total, les exportations de miel rapportent 97 millions de dollars au pays. L'Allemagne est le premier client, devant la Pologne.



Pourquoi ce miel est-il aussi attractif ?

A cause de son prix, explique Tetyana VASYLKIVSKA, dirigeante de l'association « *Fraternité des Apiculteurs Ukrainiens* » qui rassemble les producteurs : « *Nous, on vend le miel en gros à environ 2 euros le kilo ! Parfois c'est même moins cher que ça ! Ce sont des prix extrêmement bas. Trop bas pour que nos apiculteurs puissent atteindre un seuil de rentabilité.* » En France, le prix de gros du miel au kilo est de 6 à 10 euros.

*Quelques ruchers de l'un des apiculteurs soutenus par la « Fraternité des Apiculteurs Ukrainiens ».*

Ces prix bas sont imposés par les exportateurs ukrainiens. Ils sont une soixantaine et ils ont le monopole de la vente vers l'étranger. Sur les 400 000 apiculteurs ukrainiens, « *seulement 30% sont des gros producteurs, qui comptent plus de 200 ruches* » explique Tetyana.

Or, certains pays sont suspectés d'"adultérer" (de frelater, donc) le nectar des butineuses, surtout les pays d'Asie, comme la Chine et le Vietnam, tandis que des miels d'Allemagne, de Belgique, d'Argentine, du Canada ou des pays de l'Est (Pologne, Hongrie, Roumanie...) sont généralement considérés comme de bonne qualité.

Même si, attention, il arrive que ces miels soient soupçonnés de provenir de Chine, avant d'être simplement "reconditionnés" dans ces pays-là. Un rapport pour le ministère de l'Agriculture français note que l'Espagne est championne de ce reconditionnement, fort trompeur pour le consommateur, de même que l'Ukraine.

### Techniques apicoles : la visite d'un apiculteur ukrainien professionnel

Concernant les pratiques apicoles, les ruches hivernées sont issues du rassemblement de deux colonies, séparées dans la ruche par une grille à reine, et pourvues de deux reines (technique polonaise).

Cette technique permet d'améliorer l'hivernage, d'après l'apiculteur qui témoigne d'un taux de pertes hivernales de 0,5 % lors d'hivers courts et de 2% lors d'hivers longs.

Elle est aussi employée en période de production sur un tiers du cheptel (avec une tendance à augmenter cette proportion), avec une certaine efficacité : une colonie comportant deux reines et partitionnée peut produire jusqu'à 150 kg dans l'année. Alors qu'il déplore une production réduite cette année (de l'ordre de 10 tonnes), la production moyenne annuelle annoncée par ce producteur est de 20 tonnes avec 200 colonies en production, grâce à des ressources abondantes.





## Des rendez-vous internationaux

En 2013, l'Union Nationale de l'Apiculture Française avait participé au 43ème Congrès international d'apiculture « APIMONDIA », qui se tenait à Kyiv (Kiev) en Ukraine.

En 2017, toujours à Kyiv, l'Institut de l'Abeille avait participé au Premier Forum du miel ukrainien. Une occasion de partager des expériences et de découvrir le fonctionnement de la filière apicole de ce pays.

Pour les autorités, les objectifs pour la filière étaient d'augmenter le nombre de colonies mais aussi leur productivité, valoriser la pollinisation ainsi que d'améliorer la prophylaxie et la situation sanitaire du rucher « Ukraine ». En effet des phénomènes de mortalités de butineuses apparaissent depuis 2016 et les pratiques phytosanitaires sont pointées du doigt. Les autorités œuvraient donc à organiser des réunions d'échanges entre cultivateurs et apiculteurs pour assurer la protection des abeilles.



## En Pologne et en Ukraine, ces ruches sont sculptées dans le bois et peintes à la main

Si les habitants des pays de l'Est sont connus pour l'attention qu'ils portent à la préservation de leur culture jusque dans l'embellissement de leurs habitations, leur sens de l'esthétisme et du détail s'étend jusqu'à l'univers de l'apiculture. La preuve avec ces ruches décoratives en bois, sculptées et peintes à la main.

En forme de statues de personnages historiques ou légendaires, de monuments, de temples, de petites maisonnettes ou encore de huttes, ces créations féeriques ont de quoi nous replonger en enfance.





## Abeille dans tous ses états



Cette abeille tient bien sur le cadre, ce qui rend les ouvertures des ruches plus confortables pour l'apiculteur. Et elle propolise peu. Ce dernier point est apprécié des professionnels qui ont moins d'entretien à effectuer.

*Apis mellifera carpatica* est peu essaimeuse. Par contre, une autre caractéristique est la supersédure spontanée : les colonies changent naturellement et tranquillement leur reine sans que l'on s'en rende compte.

Les colonies se développent rapidement au printemps et sont bien adaptées pour exploiter les premières miellées de l'année. En termes de production, l'abeille *Apis Carpatica* est une abeille travailleuse qui produit beaucoup de miel.

L'abeille des Carpathes a un autre avantage : elle est très économe. La population d'hivernage est réduite dans un processus naturel intégré dans sa génétique. Sa capacité à gérer ses réserves fait, qu'en comparaison avec l'apiculture française, la consommation nationale de sucre serait dix fois moindre, à cheptel identique.

### L'abeille des Carpathes

*Apis mellifera carpatica*, très proche d'*Apis mellifera carnica*, est localisée à la région des Carpathes située au nord de la Roumanie. Mais elle se retrouve aussi en Moldavie et dans le sud de l'Ukraine, c'est-à-dire au nord de la Mer Noire.

L'abeille des Carpathes est peu connue en dehors de son aire de répartition. En Roumanie, en Moldavie et en Ukraine, il s'agit d'une abeille très utilisée par les apiculteurs. En Roumanie, l'abeille des Carpathes a fait l'objet d'un travail de sélection pour améliorer ses performances.

Très résistante aux changements météo, elle vit naturellement dans un milieu rude avec des températures extrêmes entre -30°C à +40°C et des mois de sécheresse estivale.

Elle est souvent présentée comme douce, mais il existe sur ce point une diversité des comportements observés. Elle affiche un caractère souvent plus défensif que l'abeille carniolienne.

### La guerre du Donbass, du côté des abeilles

Jeudi 3 février 2022, Andreï KOURKOV, auteur ukrainien traduit, lu et vendu aux quatre coins de la planète, a annoncé la publication de son nouveau roman « Les abeilles grises ».

Dans cet ouvrage, l'auteur conte l'histoire d'un apiculteur de 49 ans qui va prendre la route avec ses abeilles. Il a la volonté de trouver un endroit plus confortable pour les protéger à tout prix.

Des abeilles comme un symbole du prix de la vie, de la poésie, du printemps et de l'espoir. "Des rêves de gens simples sur l'avenir du communisme", résume l'auteur qui explique que son personnage "pense que l'abeille est le seul animal à achever une société parfaite".



L'histoire imaginée par Andreï KOURKOV débute dans un petit village situé dans la zone grise, entre l'armée ukrainienne et les séparatistes pro-russes. Avant que son protagoniste ne décide de fuir la guerre ... avec ses six ruches.



## Ceratina, une abeille charpentière d'Ukraine

Les abeilles Ceratina sont des petites charpentières mesurant moins de 8 mm et possédant une couleur métal. Elles sont plus petites que les abeilles charpentières Xylocopa. Les abeilles charpentières creusent leur nid dans le bois.



## Le yoga des abeilles, remède anti bourdon

C'est au milieu de son parc arboré que le Château du Launay, un centre de cures détox, dans le Morbihan, a installé une cabine d'apithérapie.

Il ne s'agit pas d'un distributeur de miel ou de pollen mais d'une pratique thérapeutique très répandue en Europe de l'Est, en Ukraine en particulier, ou encore au Canada.

L'intérêt de ce cocon tout en bois, au centre duquel a été placée une ruche vitrée, est de créer une cabine de respiration et un soin assainissant global grâce aux odeurs de propolis et de miel avec lesquelles les curistes entrent directement en contact. Concrètement, la personne se place dans cet abri face à la ruche, à observer le travail fascinant de milliers d'abeilles, et y reste jusqu'à une heure.

Au bout de vingt minutes, le rythme cardiaque ralentit et le niveau de stress baisse. Les gens ressentent un réel apaisement qui n'est pas uniquement dû à l'effet olfactif mais aussi aux signaux auditifs que nous envoient ces insectes géniaux. Imaginez la « musique » de soixante mille abeilles, ce que compte en moyenne une ruche. Le bruit émis par les essaims aurait la même tonalité que le « om » des moines tibétains. Un véritable mantra pour renouer avec le calme et lutter contre les idées noires.



## L'avenir en Ukraine

Depuis le 24 février 2022, début de l'invasion de l'Ukraine par l'armée russe, chacun de nous assiste, avec beaucoup d'impuissance et de désespoir, aux horreurs de la guerre que nous pensions si loin de nous.

Nul doute que dans ces conditions terribles, les apiculteurs ukrainiens et leurs abeilles connaissent des temps très difficiles et obscurs, risquant sans doute de disparaître définitivement, emportant dans l'oubli des millénaires d'apiculture.

Ces quelques pages pour témoigner notre soutien au peuple ukrainien, rendre hommage à son courage et sa ténacité et honorer le souvenir de toutes les victimes de la barbarie guerrière.



## Vu sur le net

Jean-Marie BRANDELY ET Bertrand DUMOULIN, collectent pour nous les dernières actualités apicoles de la toile.

**Cap Sud-Ouest : Périgord, une nature généreuse** (Bergerac/Monbazillac/Proumeysac/Trémolat)

<https://www.youtube.com/watch?v=PymW7CvAow8>



**Chine, les ruches de maître Xing** | GEO Reportage | ARTE

<https://www.youtube.com/watch?v=cqpyJdBnF14&t=38s>

**Calendrier(s) des floraisons des plantes pour les abeilles**

<https://desabeillesetnous.fr/actualites/abeilles/30062020-1800-calendriers-des-floraisons-des-plantes-pour-les-abeilles/>

**Les secrets passionnants de la lecture des déchets**

<https://www.2imangement.ch/fr/divers/liens/wwwapisavoirch/les-secrets-passionnants-de-la-lecture-des-dechets>

**Rencontre scientifique du 14 décembre 2021 "Santé des abeilles"**, organisée par l'Anses

<https://www.youtube.com/playlist?list=PL1JnzTEsad5CCkJxc387IYbzPqWQcfVfw>

**Introduction de Varroa sur l'île d'Ouessant et conséquences**

<https://www.anses.fr/fr/system/files/RSC-Co-211214-Menage.pdf>

**Lithium** - Une étude en anglais qui montre une meilleure efficacité d'un traitement au lithium par rapport à de l'AO en sublimation :

<https://akjournals.com/view/journals/004/68/4/article-p370.xml>

**Message de Bertrand DUMOULIN**

Dans cette vidéo à partir de 1h50 l'efficacité du piégeage de printemps est évoquée et prouvée :

<https://www.youtube.com/watch?v=yI9U3rfPTeA&list=PL1JnzTEsad5CCkJxc387IYbzPqWQcfVfw&index=5>

Aux initiateurs du piégeage de printemps de l'Abeille Périgordine bravo !

**Varroa destructor et l'acarien prédateur**

[https://www.abeillesenliberte.fr/varroa-destructor-et-lacarien-predateur/?fbclid=IwAR3o-JFS3B\\_CL-W9gl6lYoF6Vs\\_U-ItJsHQs4M-cz0B5TMgF5SylobLgLQo](https://www.abeillesenliberte.fr/varroa-destructor-et-lacarien-predateur/?fbclid=IwAR3o-JFS3B_CL-W9gl6lYoF6Vs_U-ItJsHQs4M-cz0B5TMgF5SylobLgLQo)



## Petites annonces



Vous avez quelque chose qui concerne l'apiculture à vendre ou vous recherchez du matériel d'occasion ? Vous avez un terrain à mettre à la disposition d'un apiculteur ? Cette rubrique est pour vous, elle est réservée aux adhérents et elle est gratuite. Il suffit de laisser un message : [secretariatabeilleperigordine@gmail.com](mailto:secretariatabeilleperigordine@gmail.com)

Je tiens à rappeler que L'Abeille Périgordine n'est pas responsable de la qualité des produits vendus ou échangés dans cette rubrique. Cette rubrique n'engage que le vendeur.

Edith BOURDIAL, Présidente de L'Abeille Périgordine.

### **Francine SACRISTANI vend :**

- \* 1 maturateur de 400 kg
  - \* 1 maturateur de 200 kg
  - \* Plus divers petits matériels
- Francine SACRISTANI – 06.08.05.16.77

### **Catherine MONTEIL vend :**

- \* extracteur miel 3 cadres de corps DADANT inox sur pieds, manuel débrayable, hauteur 60 cm, diamètre 53 cm.

N'a servi que deux fois.

**Prix = 200 €**

Catherine MONTEIL – 05.53.30.41.77.

## HYDROMEL



Fabrication d'hydromel à façon pour les apicultrices, apiculteurs avec votre miel à partir de 100kg.

Possibilité d'échange pour de plus petites quantités.

Hydromel élaboré sans sulfites avec des miels français.

En collaboration avec un laboratoire œnologique.

**Hydromel Medonaris**  
Enora Schomer et Yolaine Thierry  
Fonréal  
24350 Grand-Brassac

hydromelmedonaris@outlook.com  
06.25.03.79.38 / 05.53.90.35.13



# Abeille dans tous ses états

## Prêt de matériel, mode d'emploi

Lorsque l'on débute en apiculture, que l'on a investi dans ses premières ruches, dans une tenue de protection, dans quelques outils indispensables et que la production de miel est au rendez-vous, le coût du matériel nécessaire à la récolte des produits de l'abeille et de la réalisation de tâches occasionnelles, s'avère important. D'autant plus que l'on n'est généralement pas en mesure de connaître le nombre de ruches dont on sera en charge les années suivantes. C'est pour pallier cette situation que l'Abeille Périgordine propose à ses adhérents le prêt d'appareils. **Il faut donc présenter la carte d'adhérent de l'année en cours lors de la contraction du prêt.**

### **Quels sont les matériels en prêt ?**

Il y a bien sûr des extracteurs et des bacs à désoperculer, mais aussi des chaudières à cire...

Il y a trois sites de prêt en Dordogne, chacun disposant d'un appareil de chaque type. Périgueux dispose en plus d'un fer à marquer.

### **Comment cela se passe-t-il ?**

Ces matériels sont prêtés, gracieusement les trois premiers jours puis 2€/jour les jours suivants, une caution de 250 € et la signature d'une convention de prêt vous seront demandées. La caution sera établie à l'ordre de l'Abeille Périgordine, remise le jour de l'emprunt et restituée au retour du matériel. Elle sera encaissée après un délai de 100 jours suivant le début de l'emprunt en cas de non retour. La quantité d'appareils étant limitée, nous souhaitons que ces prêts soient de courte durée, afin qu'un maximum d'adhérents puissent profiter de cette proposition. **Il est demandé de rapporter le matériel propre et en bon état de fonctionnement.**

### **Où trouver ce matériel ?**

à MONBAZILLAC, chez Jean-Marie BRANDELY,

à MEYRALS, chez Jean-Paul SECRESTAT,

à PÉRIGUEUX, chez Henri MITOU

### **Comment réserver ?**

*Le plus simple :*

via le site internet <http://www.abeille-perigordine.fr/> ou vous pourrez remplir le formulaire de prêt.

*Ou en contactant :*

◆ **Jean-Marie BRANDELY,**

[jm2.brandely@wanadoo.fr](mailto:jm2.brandely@wanadoo.fr)

05 53 58 21 17

*(extracteur, bacs à désoperculer, chaudière à cire)*

◆ **Jean-Paul SECRESTAT,**

[secrestat.annie@orange.fr](mailto:secrestat.annie@orange.fr)

05 53 29 30 63, 461 rte La Jaubertie 24220 Meyrals

*(extracteur, bacs à désoperculer, chaudière à cire)*

◆ **Henri MITOU,**

[mitou.jacqueline@orange.fr](mailto:mitou.jacqueline@orange.fr)

05 53 08 20 13

*(extracteur, bacs à désoperculer, chaudière à cire, fer à marquer)*

## Bibliothèque

### **Conditions d'emprunt** des livres et DVD de la bibliothèque :

- être adhérent à jour des cotisations au syndicat apicole,
- au premier emprunt laisser un chèque de caution de 50€ à l'ordre de l'Abeille Périgordine (valable un an et non encaissé, à renouveler tous les ans),
- les livres ou revues empruntés doivent être rendus au cours suivant soit 1 mois ou maximum 2 mois pour que toutes les personnes puissent en bénéficier.

### **Lieu**

Au rucher-école de la Gavinie

### **Horaires**

à partir de 15h lors des séances de rucher école (suivant le calendrier envoyé chaque année)

### **Les thèmes** sont les suivants :

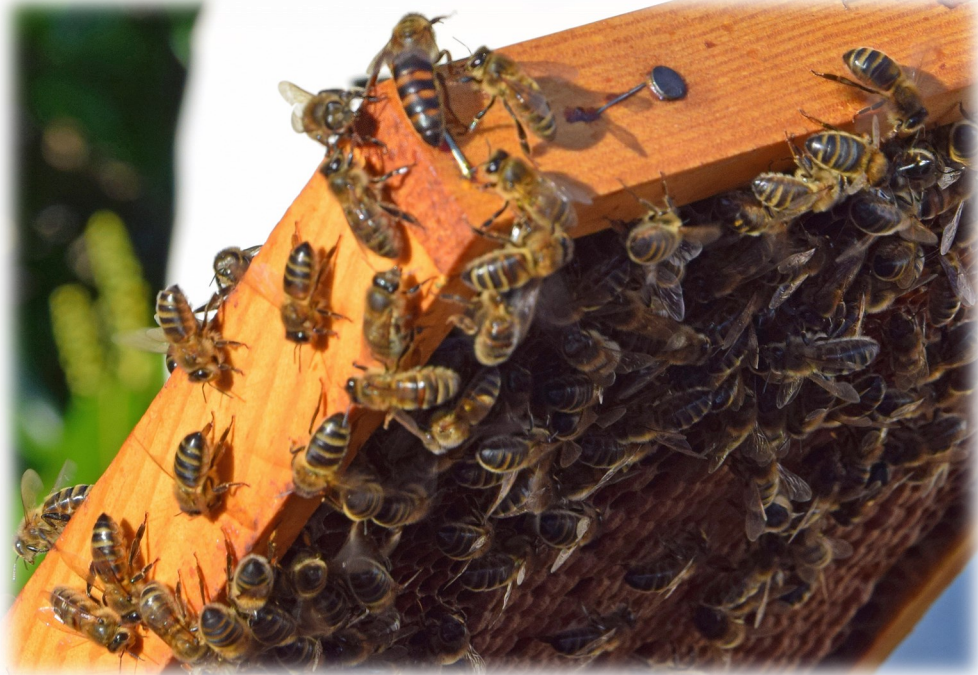
Cuisine et santé ; Botanique et enfants ; Biologie de l'abeille ; Apiculture générale ; Techniques apicoles ; Revues UNAF ; Santé de l'abeille...DVD et CD.

Une liste exhaustive a été dressée et nous pourrions vous servir le document que vous avez repéré (il existe une liste partielle sur le site de l'AP). Nous restons à votre disposition pour vos remarques, suggestions et demandes de documents. Alors venez emprunter pour parfaire vos connaissances et échanger idées, réflexions et commentaires sur les titres.

### **Contacts bibliothèque**

Elizabeth NICOLAS - [elisabeth.nicolas07@orange.fr](mailto:elisabeth.nicolas07@orange.fr)

Christian REPIQUET - [clakmouk@hotmail.com](mailto:clakmouk@hotmail.com)





VILLE DE TRÉLISSAC

 **L'Abeille Périgordine**



**AGRICULTURES  
& TERRITOIRES**  
CHAMBRE D'AGRICULTURE  
DORDOGNE



le DÉPARTEMENT  
[www.dordogne.fr](http://www.dordogne.fr)



FONDATION D'ENTREPRISE DU CRÉDIT AGRICOLE



RÉGION  
**Nouvelle-  
Aquitaine**