

# L'Abeille Périgordine

Bienvenue à  
l'Assemblée Générale !



Nous vous donnons rendez-vous en présence de

**Christian PONS,**

Président de l'UNAF,

le samedi 11 décembre 2021

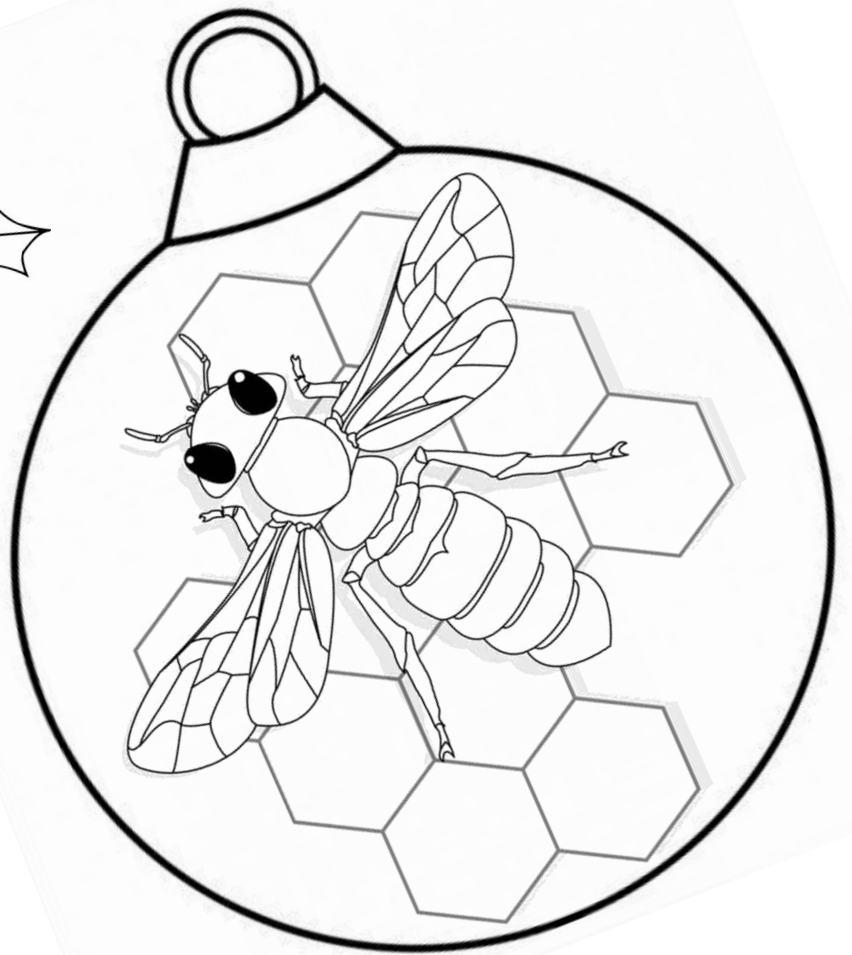
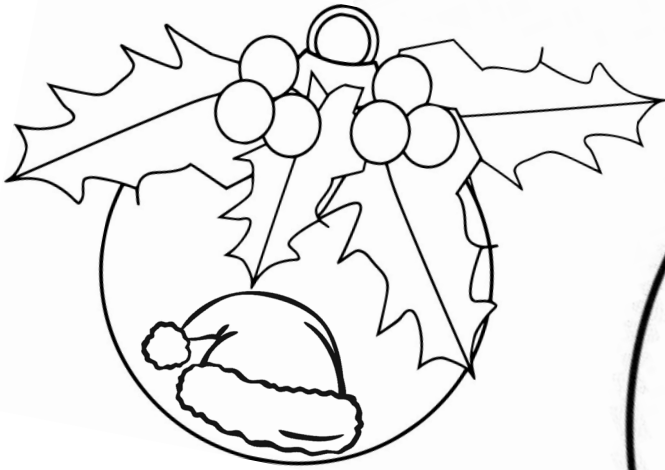
à 9 heures à la salle des fêtes de Marsaneix.

Hiver 2021

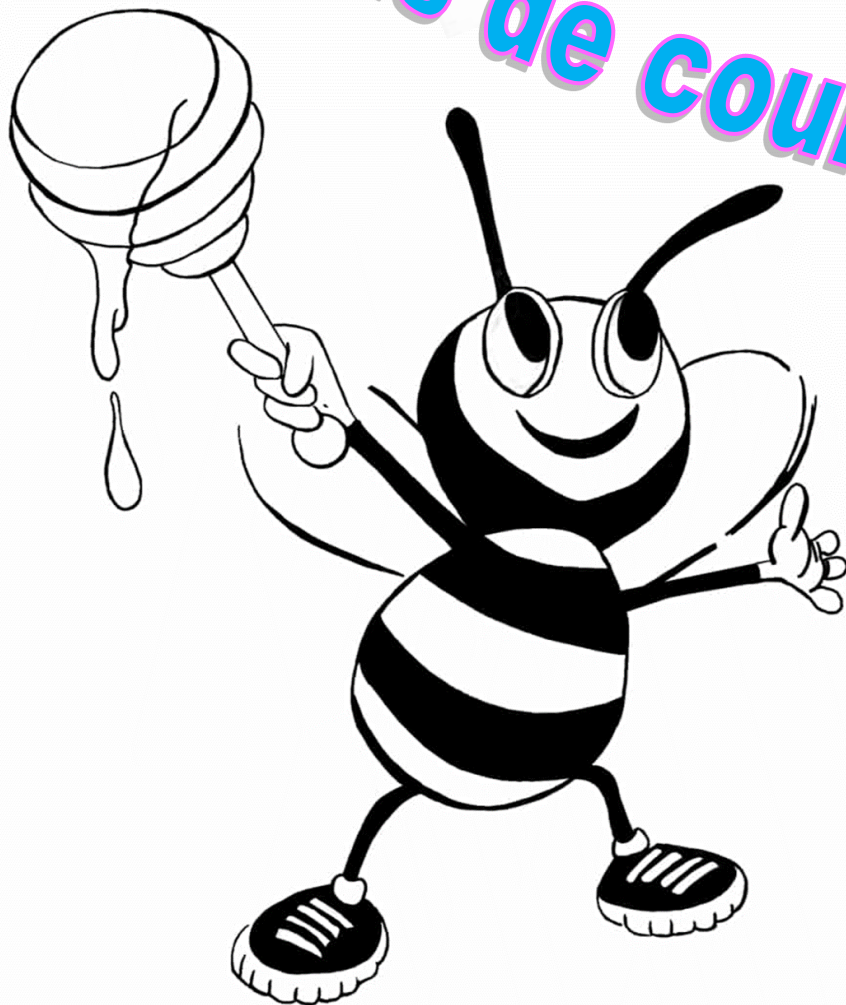
N° 1 1 9

Trimestriel d'informations des apiculteurs de Dordogne

 L'Abeille Périgordine



**A vos crayons de couleur !**





## L'ABEILLE PÉRIGORDINE

Fondateurs : Henri BALMES, Guy HENRY

Directeur de publication : Nicolas BREME

### ADMINISTRATION-ROUTAGE

Bernard LALOT, La Couture  
24 660 Notre Dame De Sanilhac  
06 24 71 57 56

Edith BOURDIAL  
06 86 30 45 03

e-mail : secretariatabeilleperigordine@gmail.com  
Site internet : www.abeille-perigordine.fr

### ADMINISTRATION, ABONNEMENTS

Annie AMELIN, 158 allée de la Couture, Notre-Dame de Sanilhac  
24 660 SANILHAC  
e-mail : abeilleperigordinetrelissac@gmail.com

### RÉALISATION, IMPRESSION

Chambre d'Agriculture, Boulevard des Saveurs  
Cré@Vallée Nord  
24 660 COULOUNIEUX CHAMIER

### REDACTION DE CE BULLETIN

Rédactrice en chef : Edith BOURDIAL

Comité de rédaction : Annie AMELIN, Amandine ALEXIS, Edith BOURDIAL, Jean-Marie BRANDELY, Nicolas BREME, Julie CAPY, Jacques Laugénie.

Reprographie : Johana Vincete

Photos : Bernard LALOT, Edith BOURDIAL, Nicolas BREME, Julie CAPY, Jacques LAUGENIE

Commission paritaire des publications et agences de presse :  
N° 0426G87904  
N° 119

**novembre 2021**

Abonnement annuel : 24 €  
(compris dans l'adhésion)  
Prix au numéro : 6 €

## Abeille périgordine

<u>Le mot de la présidente</u>	4
<u>Assemblée Générale</u>	5
<u>Compte rendu CA d'octobre</u>	6
<u>Compte rendu CA de novembre</u>	7
<u>Petit zoom</u>	8
<u>Appel aux bénévoles</u>	10

## Abeille technique

<u>Une saison à vite oublier</u>	12
<u>Bientôt dans nos jardins</u>	17
<u>Une saison terminée</u>	19
<u>Piégeage d'automne du frelon asiatique</u>	20
<u>Muselière anti-frelon</u>	21
<u>Bilan apicole 2021</u>	23

## Calendrier des abeilles 24

## Abeille dans tous ses états

<u>L'abeille à table</u>	28
<u>Vu sur le net</u>	29
<u>Petites annonces</u>	30
<u>Prêt du matériel, mode d'emploi</u>	31
<u>Fête des abeilles et du miel</u>	32
<u>Parole à une asso</u>	33



## Le mot de la Présidente

Voici la saison qui s'achève et nous pouvons dire qu'elle aura été désastreuse. Une météo déplorable au moment des principales miellées a eu pour conséquence des récoltes quasi nulles à certains endroits et très pauvres à d'autres. La source de revenus des apiculteurs a considérablement fondue en cette année 2021. Le dérèglement climatique a donc de grosses conséquences sur notre filière, ajoutant des soucis aux nombreux problèmes déjà existants tel que le frelon asiatique par exemple. Il va sûrement falloir, dans les mois et années à venir, penser, conduire, diriger nos ruches différemment afin de palier à ces phénomènes climatiques.

Comme je le disais en introduction, les récoltes sont catastrophiques. L'abeille Périgordine s'est mobilisée et s'est positionnée auprès des élus, des instances politiques et administratives, afin de rendre compte de notre situation. J'ai donc écrit au Préfet, aux différents Députés et aux représentants, comme vous avez pu le lire dans la dernière revue. L'Abeille Périgordine fait son possible pour soutenir la filière apicole et ses apiculteurs et espère obtenir la considération de calamité agricole.

Le frelon asiatique est malheureusement toujours présent. Certes, il a été « en retard » cette année à cause de la mauvaise météo. Mais aujourd'hui, à l'heure où j'écris ces quelques lignes, des ruchers entiers sont infestés. Pièges de toutes sortes, raquettes etc nombreux d'entre nous se battent tous les jours pour garder leurs abeilles vivantes. Ce fléau inadmissible est une catastrophe pour nos abeilles. L'Abeille Périgordine travaille sur ce dossier, je vous l'assure. Les pouvoirs publics se doivent impérativement d'intervenir à nos côtés pour mettre en place une lutte sans merci afin d'éradiquer cet insecte.

Le samedi 11 Décembre se tiendra notre Assemblée Générale à Marsaneix. Nous ferons le bilan de notre syndicat et bien entendu tous les sujets problématiques en apiculture seront traités. J'ai le plaisir de vous annoncer que nous aurons un invité de prestige en la personne du Président de l'UNAF : Christian PONS. Nous sommes heureux de l'accueillir en Dordogne au sein de notre syndicat l'Abeille Périgordine. Nous allons lui faire visiter la station de la Gavinie et nos infrastructures, afin de mieux lui faire connaître l'Abeille Périgordine. Pendant l'Assemblée Générale, le président aura une place importante, et vous pourrez ainsi lui poser toutes les questions qui vous tiennent à cœur. Je vous invite à venir nombreux à Marsaneix.

Notre syndicat organise le 6 février au foyer socio-culturel de Trélissac la sixième fête des abeilles et du miel. La manifestation se déroulera sur la journée entière. Pour que cette fête soit la plus belle possible, nous avons besoin de bénévoles, de stands de produits de la ruche, de créativité, de végétaux mellifères, de différentes créations en rapport avec l'apiculture. Je compte sur vous pour proposer vos idées, votre savoir et inviter votre famille, vos amis à venir participer et visiter notre manifestation.

«Le rucher école va recommencer dès le mois de février. Ainsi, le premier cours aura lieu le 12 dans la salle de conférences du foyer socio-culturel de Trélissac. Les cours seront encore cette année sur inscription, nous ne pouvons faire autrement face à la situation sanitaire. Nous essayons au mieux d'accueillir un maximum de monde en faisant deux cours le samedi après-midi et peut-être le mercredi après-midi.

Nous attendons les nouveaux élèves et anciens le 12 Février à la salle de conférence.

C'est avec un peu d'avance que je vous souhaite, ainsi que l'Abeille Périgordine, de bonnes fêtes de fin d'années. Qu'elles soient chaleureuses et agréables pour entamer une nouvelle année qui, je l'espère pour tous, sera bien meilleure que 2021, aussi bien sanitaire que pour nos abeilles qui méritent tant une vie sans encombre.



## Assemblée Générale de l'Abeille Périgordine



Le samedi 11 décembre, nous vous convions à nous retrouver à la salle des fêtes de Marsaneix dès 9 heures pour l'Assemblée Générale de notre syndicat. Nous aurons le plaisir de recevoir un invité de marque en la personne de Christian PONS, Président de l'UNAF. Il pourra sans aucun doute nous apporter des réponses à nos très nombreuses questions résultant de nos inquiétudes suite à cette saison compliquée.

Cette structure syndicale représente à elle seule plus de 20 000 apiculteurs qu'ils soient professionnels, pluridisciplinaires ou amateurs. L'Abeille Périgordine y est inscrite depuis de nombreuses années, soutient et contribue au succès des différentes missions de l'UNAF. Ces dernières concernent l'ensemble de la filière apicole. L'UNAF a pour but de défendre les intérêts économiques de la filière et protéger les abeilles en sensibilisant le grand public aux rôles des pollinisateurs. Ce grand syndicat rassemble donc les apiculteurs et les représente auprès des instances politiques. Il promeut ainsi les produits de la ruche et défend leurs qualités. L'UNAF conduit de nombreuses actions. Il se bat contre les pesticides, notamment les insecticides néonicotinoïdes. Depuis 1995, il s'est donc engagé dans un combat syndical et juridique contre les différentes institutions. Outre les pesticides, les OGM sont également ciblés par l'UNAF. Ces combats les plus récents se concentrent contre les frelons asiatiques. Ce syndicat national œuvre auprès des pouvoirs publics pour la mise en place d'une lutte efficace. De plus, l'UNAF suit les cours du miel français pour s'assurer de la survie des apiculteurs français. Afin de permettre aux apiculteurs de se rencontrer et d'échanger dans de nombreux domaines, l'UNAF organise tous les quatre ans le Congrès National d'Apiculture. Cela permet à chacun de trouver des réponses à ses questionnements et de nouer de nouvelles amitiés apicoles.

Venez nombreux rencontrer son Président, Christian PONS, lui faire part de vos inquiétudes et prendre connaissance des différentes informations nationales quant à l'avenir de vos abeilles.



## Compte-Rendu du C A du 16 octobre 2021

Introduction du conseil d'administration par Madame la Présidente en expliquant l'objet de ce rendez-vous. Changer les statuts sur l'article 1<sup>er</sup> et l'article 3.

### Modification des statuts de l'Abeille Périgordine - Article 1<sup>er</sup>

« Entre les adhérents aux présents statuts est fondé : »

« Un syndicat professionnel régi par les Lois des 21 mars 1884, 12 mars 1920 et 25 février 1927, ayant pour appellation :  
« L'ABEILLE PERIGORDINE »

« Amicale des apiculteurs de la Dordogne. »

« Syndicat professionnel de Défense des Intérêts Apicoles. »

« Il groupe des apiculteurs, amateurs ou professionnels, et des amis des abeilles, résidant dans le département de la Dordogne, ou y possédant des colonies d'abeilles installées à demeure. »

« La durée du syndicat est illimitée. »

### Remplacé par :

#### Article 1<sup>er</sup>

Entre les adhérents aux présents statuts est fondé :

Un syndicat professionnel ayant pour appellation :

**« L'ABEILLE PERIGORDINE »**

**Syndicat professionnel de Défense des Intérêts Apicoles.**

**(Régi par les Lois des 21 mars 1884, 12 mars 1920 et 25 février 1927)**

Il groupe des apiculteurs, amateurs ou professionnels, et des amis des abeilles, résidants dans le département de la Dordogne, ou y possédant des colonies d'abeilles installées à demeure.

La durée du syndicat est illimitée.

### Modification des statuts de l'Abeille Périgordine - Article 3 – Siège social

« Le siège social de l'association est fixé à la Chambre d'Agriculture de la Dordogne, n° 4 et 6, place Francheville à Périgueux ».

« Il pourra être transféré par simple décision du Conseil d'Administration, à soumettre à l'Assemblée Générale pour ratification ».

### Remplacé par :

#### Article 3 - SIEGE SOCIAL

Le siège social de

**L'ABEILLE PERIGORDINE**

**Syndicat Professionnel de Défense des Intérêts Apicoles,**

**(Régi par les Lois des 21 mars 1884, 12 mars 1920 et 25 février 1927)**

est fixé au :

**Lieu-dit LA GAVINIE – 10, Chemin des Abeilles - 24750 – TRELISSAC.**

Le conseil d'administration approuve à l'unanimité les modifications des deux articles.

Compte rendu de l'assemblée générale pour voter les modifications de statuts.

L'Assemblée Générale ne pouvait se tenir d'un point de vu nombre d'adhérents présents.

Madame la Présidente a donc clôturé l'assemblée et une demie heure après ouvert l'Assemblée Générale extraordinaire.

Edith BOURDIAL a lu les statuts ainsi que les modifications.

A l'unanimité les changements de statuts ont été voté.



## Compte-Rendu du C A du 6 novembre 2021

Présents : Henri Mitou – Christian Delmas – Alain Sabat – Bernard Gentreau – Guy Malmenche – Francis Chrisman – Bertrand Dumoulin – Régis – Elisabeth Nicolas – Bernard Lalot – Jacques Laugénie – Nicolas Brême

Ouverture du conseil d'administration par Jacques Laugénie en excusant Madame la Présidente absente pour raison personnelle.

### Apidor :

Le 27 Novembre aura lieu la conférence organisée par Apidor. Les trois structures apicoles (l'Abeille Périgordine, le GSA, le rucher du périgord) se doivent de participer à l'organisation.

Bernard, Guy sont volontaires pour la réception du matin et Bertrand pour la gestion informatique.

### Assemblée Générale :

Une liste d'invités est constituée en essayant de n'oublier personne.

Il faut penser aussi à prévenir la presse.

Bernard ajoute qu'il faudrait au moins cinq ou six personnes afin de préparer la salle. Il établit le programme avec les volontaires du moment.

Vendredi après-midi 10 Décembre visite du président de l'UNAF et nous devons l'accueillir de la meilleure des manières.

Le déroulement de l'assemblée est décrit et le départ est programmé à 9h00.

Un repas fait pas le traiteur est prévu après la réunion, le prix sera de 25 euros.

### Fête des abeilles et du miel :

La date de la manifestation est le 6 Février.

Donner des idées pour faire une affiche et flyers qui soient attractifs.

Une liste de bénévoles doit être établie afin de palier à toutes les fonctions que demande cette manifestation.

La recherche de sponsors serait bien afin de pouvoir financer une partie de la fête.

Programmer la date du rendez vous avec la presse : 1<sup>er</sup> Février.

Une conférence est prévue le matin mais à ce jour la conférencière n'a pas retournée la validation.

Un concours des miels sera organisé par rapport à 3 miels : Fleurs-Forest-Tournesol

Il est ajouté qu'il faut trouver des lots et faire les diplômes.

Des ruches décorées par les écoles seront en exposition.



# Abeille périgordine

## Petit zoom sur ...

*L'Abeille Périgordine est allée rendre visite à Antoine PERUCH, membre fondateur de l'Abeille Périgordine.*

*Nous sommes allés à sa rencontre.*

Bonjour Antoine, vous êtes un apiculteur reconnu au sein de l'Abeille Périgordine depuis de nombreuses années. De quand date cette passion et comment est-elle née ?

Très jeune, je me souviens qu'il y avait des langstroth chez nous. Mon père les achetait chez Cu viller à Casteljaloux. D'ailleurs j'en ai toujours.

Depuis le premier jour où vous avez connu les abeilles, elles ne vous ont jamais quitté. Comment avez-vous développé votre savoir, votre technique ?

Au départ c'était archaïque ; puis suite à la rencontre d'anciens expérimentés, je me suis perfectionné. Je les aidais pour les récoltes et la transhumance. Un semi-pro avait 70 ruches et un amateur n'en avait pas beaucoup moins, il y avait peu de différence à l'époque.



Vous êtes un cofondateur de l'Abeille Périgordine. Ce syndicat a été créé il y a 34 ans. C'était un pari fort ?

Il y avait de très bons éléments et nous avions un groupe très motivé à Bergerac, nous avions foi en cette création .

Vous participiez aussi à la rédaction de la revue ?

Monsieur Henry faisait les articles, moi, je faisais les tirages sur mon lieu de travail, je remerciais mes collègues secrétaires avec des produits de la ruche.

Comment se faisait l'assemblage de cette revue ?

A la maison, dans la cuisine autour de la table, nous étions quatre : Francis, Patricia, Huguette et moi. Nous finissions toujours autour d'un gâteau accompagné d'un verre d'hydromel.







Tout au long de votre carrière vous avez défendu l'Abeille. Vous vous êtes battu en dénonçant certaines calamités et en manifestant. Quels en sont vos souvenirs ? Quels sont les faits qui vous ont le plus marqué ?

Pour les manifestations, nous partions à cinq ou six voitures ou en train, l'ambiance était festive, sans oublier les poses casse-croûte importantes pour le moral. Nous avons fait les manifestations de Bruxelles en 1994 et 2002, ainsi que celles de Paris, Bordeaux, ou encore Chasseneuil du Poitou chez Monsieur RAFFARIN. Lors de ces manifestations, on distribuait des alvéolettes de miel aux enfants et aux forces de l'ordre. Nous échangeons avec des apiculteurs européens des tee-shirts, des kaways, des banderoles et des drapeaux. C'était de belles rencontres, de bons souvenirs.

Vous avez démarré le syndicat avec presque rien et aujourd'hui cette même structure compte près de 400 adhérents avec des infrastructures. Vous avez vu grandir l'Abeille Périgordine de quelle manière ?

Pour la construction du premier bâtiment en 1989, nous étions 5 ou 6. C'est Pierre TOCABEN qui fournissait le bois, Francis ROUX faisait le transport, Claude MARADÈNE et sa femme Reine, qui arrivaient les premiers, nous préparaient des ventrèches pour le casse-croûte accompagnées d'un vin de pomerol. Roland AUDY et d'autres participaient à cette construction. Motivé par l'amour des abeilles et du rucher-école, chacun d'entre nous apportait sa pierre à l'édifice.

Aujourd'hui vous devez être satisfait et fier de faire parti des cofondateurs de ce syndicat ?

Satisfait oui mais nul n'est irremplaçable. Aujourd'hui il faut aider les jeunes apiculteurs.

Quels sont les idées, les conseils, les recommandations que vous pourriez souffler à l'oreille des dirigeants de l'Abeille Périgordine ?

D'être toujours aussi motivés, la main dans la main, continuer à partager votre savoir et ne changez rien.

Quel avenir voyez-vous pour nos abeilles ?

L'avenir n'est pas trop sombre, seulement de l'évolution, à nous d'être vigilents.

Que souhaitez -vous pour l'Abeille Périgordine dans le futur ?

Ne pas baisser les bras, avoir de l'énergie et de la motivation.

Antoine me fait visiter sa miellerie. Ho !! surprise. Au mur des symboles de ses manifestations passées : des drapeaux au plafond, des affiches représentant l'université d'automne d'octobre 2003, de Bruxelles en février 2003, et janvier 1994. Cette passion de protection de l'abeille est bien représentée par ce témoignage. C'est en dégustant un gâteau et une tasse de café que se termine cet interview .

Merci Antoine et Huguette pour nous avoir reçus et accordés un peu de votre temps.

A très bientôt, lors de prochaines manifestations apicoles.





## Appel à candidature pour être membre du Conseil d'administration

Comme chaque année, un tiers des membres du conseil d'administration est à renouveler. Des places sont libres à ce jour pour compléter l'effectif. Pour ceux qui souhaitent être candidat, il suffit d'adresser un courrier à Madame la Présidente. Le vote s'effectuera lors de l'Assemblée Générale le 11 Décembre à Marsaneix.

## Appel aux bénévoles au sein du syndicat

Aujourd'hui notre syndicat compte plus de 400 adhérents. C'est un organisme qui grandit, qui évolue et qui demande de plus en plus de connaissances diverses et variées et de personnel. L'Abeille Périgordine fait appel à tous ceux qui voudraient aider, donner un peu de leur temps et apporter leurs compétences au profit du bon fonctionnement de notre syndicat.

Voici une liste des postes où nous aurions besoin d'aide :

Vous pouvez vous manifester soit :

- ∴ par mail
- ∴ par courrier postale
- ∴ par téléphone

**Nous vous remercions par avance de l'implication et de l'aide  
que vous pourriez apporter au sein de notre syndicat.**

### Entretien du terrain et des bâtiments :

- ◇ Tonte (tondeuse, débroussailleuse)
- ◇ Taille
- ◇ Plantations
- ◇ Constitutions de massifs
- ◇ Élaborations et entretien de clôtures
- ◇ Peinture sur bâtiment
- ◇ Travail du bois
- ◇ Nettoyage des bâtiments

### Informatique :

- ◇ Connaissance dans les logiciels classiques (word excel etc)
- ◇ Gestion du site internet (relooking du site et maintenance...)
- ◇ Connaissances dans le matériel (ordi, vidéoprojecteur...) branchement et mise en fonction des appareils lors de manifestations et de cours...

### Photographie :

- ◇ Faire des photos pour le site, le syndicat, la revue
- ◇ Faire des photos lors des manifestations où participe l'AP et lors des ruchers écoles.
- ◇ Faire des photos pour des projets bien ciblés
- ◇ Avoir des connaissances pour travailler les photos



## Manifestations de l'AP :

- ◇ Aider à installer du matériel et tenir un stand
- ◇ Confection de matériel et de décoration pour de futurs stands
- ◇ Aider à réfléchir pour participer ou organiser une manifestation

## Rédaction et/ou assistant de Madame la présidente :

- ◇ Lecture de textes pour correction de syntaxe et orthographe
- ◇ Rédaction de compte rendu ou de mails
- ◇ Rédaction de lettres officielles
- ◇ Conseiller (e) de Madame la Présidente

## Confection de la revue :

- ◇ Rédaction d'article
- ◇ Idées pour la revue
- ◇ Maîtrise d'un logiciel pour élaborer la revue
- ◇ Faire partie du comité de rédaction
- ◇ Relecteur et correcteur de syntaxe et orthographe
- ◇ Collecteur d'articles pour les futures revues

## Dessins et/ou communication :

- ◇ savoir faire des dessins pour le site internet ou pour des affiches ...
- ◇ Avoir des connaissances dans l'élaboration d'affiches de flyers pour de la pub lors des manifestations ...
- ◇ Connaissances pour propager des informations ...

## Groupement d'achat :

- ◇ Aider à gérer des stocks
- ◇ Aider à la préparation de devis et de commandes
- ◇ Aider à réceptionner les commandes
- ◇ Aider à la distributions des commandes

## Rucher école :

- ◇ Préparations de ruches, ruchettes, hausses
- ◇ Préparations de cadres de corps et de hausses
- ◇ Gestions du matériel en général
- ◇ Gestion du chalet (rangement, nettoyage...)
- ◇ Nourrissement des colonies
- ◇ Petites visites des ruches éventuellement

## Cuisine :

- ◇ Faire la cuisine pour petits groupes
- ◇ Aide au service la vaisselle

**Nous remercions par avance tous ceux qui voudront agir, collaborer et contribuer au bon fonctionnement de notre syndicat si important pour nos abeilles.**

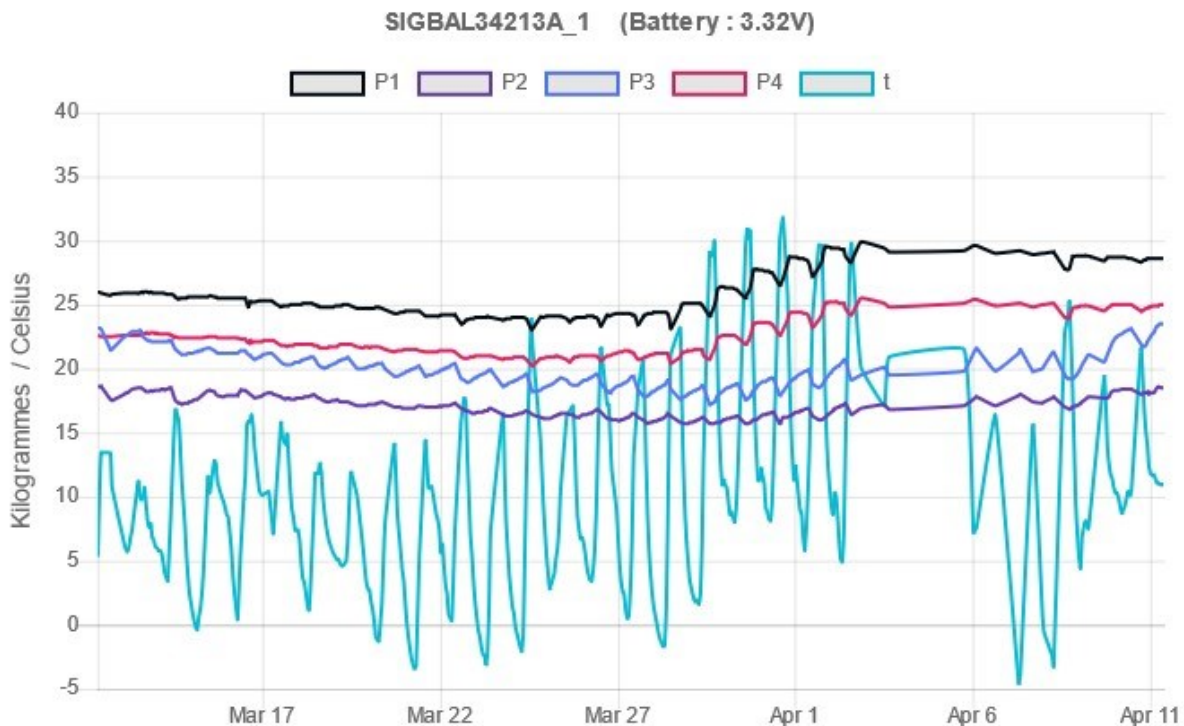


## Saison 2021 : une saison à vite oublier mais une saison qu'on n'oubliera pas de sitôt...

Fin mars début avril :

C'était un début de saison qui s'annonçait bien et pourtant...

Cette courbe est issue d'une balance électronique située dans un milieu très boisé en acacia/châtaignier et prairies riches en trèfles blancs sans grandes cultures proches. Les merisiers, prunelliers etc permettent un démarrage des colonies au printemps sans vraiment attendre une miellée printanière, les corps se remplissent afin d'attendre une miellée d'acacia. Lors de ma visite de printemps début mars, quand il fait beau, je viens prélever 2/3 cadres par ruche afin de renouveler les cadres des colonies et ainsi entretenir la dynamique de construction des cires neuves. J'évalue chaque colonie en cadres de couvain et je le note sur chaque toit au feutre posca. Puis avec ce système de balance électronique je continue de surveiller la prise ou la perte de poids en fonction de la météo. Sur la copie d'écran ci-dessous on voit qu'une fenêtre météo de 5 jours a permis la prise de poids. Comme tout apiculteur je surveille la météo chaque jour et en fonction de celle-ci, de l'emplacement et avec les années d'expériences et les balances, on sait si les quelques jours suivants seront bons ou pas...





Jour aff. décades	Tempé. min ?	Tempé. max ?	Précip. ?	Ensoleillement ?	Rafale max ?	Temps observé ?
Jeudi 25	3.3 °C 02h33 UTC	17.3 °C 16h24 UTC	0.0 mm	2h 54mn 483 W/m²	21.6 km/h	
Vendredi 26	-1.2 2.5 °C 04h32 UTC	+2.7 18.2 °C 14h04 UTC	0.0 mm	7h 19mn 644 W/m²	46.8 km/h	
Samedi 27	-2.4 1.3 °C 06h01 UTC	+0.9 16.4 °C 15h16 UTC	0.0 mm	10h 35mn 758 W/m²	25.2 km/h	
Dimanche 28	-5.6 -1.9 °C 06h01 UTC	+6.3 21.8 °C 16h29 UTC	0.0 mm	11h 50mn 778 W/m²	21.6 km/h	
Lundi 29	-3.2 0.5 °C 04h54 UTC	+8.3 23.8 °C 15h16 UTC	0.0 mm	11h 51mn 778 W/m²	32.4 km/h	
Mardi 30	-0.5 3.2 °C 05h40 UTC	+9.2 24.7 °C 15h09 UTC	0.0 mm	11h 58mn 747 W/m²	28.8 km/h	
Mercredi 31	+0.6 4.3 °C 04h52 UTC	+9.2 24.7 °C 14h51 UTC	0.0 mm	11h 21mn 728 W/m²	32.4 km/h	
Moyennes et cumulés	-1.4 2.3 °C	+0.7 16.2 °C	-66% 18.2 mm	+31% 219h 56mn		
Maxi du mois (TNX, TXX)	8.3 °C	24.7 °C 26.6°C le 20/03/2005	6.6 mm/jour	778 W/m²	66.2 km/h	
Mini du mois	-4.2 °C					

Pour la météo j'utilise beaucoup [www.infoclimat.fr](http://www.infoclimat.fr) sur ordinateur ou smartphone. Cela me permet aussi de savoir si l'emplacement que je vais avoir à visiter sera plus ou moins difficile d'accès en fonction du cumul de précipitations, du type de sol etc. Tous mes emplacements ne sont pas plats, goudronnés etc. Cette année malgré la météo compliquée, je ne suis jamais resté embourbé avec le véhicule de service comme ce fut le cas les années précédentes... Je travaille avec le véhicule à coté des ruches pour ne pas avoir à porter ou pousser sur des trop longues distances...

## La suite de la saison avril 2021 :

Jour aff. décades	Tempé. min ?	Tempé. max ?	Précip. ?	Ensoleillement ?	Rafale max ?	Neige max ?	Temps observé ?
Dimanche 4	-4.8 1.2 °C 05h31 UTC	+2.7 20.2 °C 15h18 UTC	0.0 mm	12h 13mn 803 W/m²	36.0 km/h		
Lundi 5	-6.6 -0.6 °C 05h12 UTC	+1.6 19.1 °C 14h15 UTC	0.0 mm	11h 54mn 811 W/m²	44.3 km/h		
Mardi 6	-0.4 5.6 °C 22h50 UTC	-5.6 11.9 °C 14h11 UTC	0.0 mm	10h 36mn 825 W/m²	57.6 km/h		
Mercredi 7	-10.2 -4.2 °C 05h13 UTC	-3.7 13.8 °C 16h50 UTC	0.0 mm	12h 09mn 842 W/m²	28.8 km/h		
Jeudi 8	-10.4 -4.4 °C 05h02 UTC	+2.4 19.9 °C 16h15 UTC	0.0 mm	11h 56mn 842 W/m²	33.5 km/h		
Vendredi 9	-1.7 4.3 °C 22h05 UTC	-2.8 14.7 °C 16h02 UTC	2.8 mm 6h 07mn	15mn 333 W/m²	39.6 km/h		
Samedi 10	+0.4 6.4 °C 04h04 UTC	+1.6 19.1 °C 14h09 UTC	10.2 mm 2h 35mn	1h 12mn 517 W/m²	39.6 km/h		
Dimanche 11	+2.8 8.8 °C 12h01 UTC	-4.6 12.9 °C 16h42 UTC	7.9 mm 7h 30mn	1h 00mn 411 W/m²	39.6 km/h		
Lundi 12	-4.7 1.3 °C 05h32 UTC	-3.5 14.0 °C 14h40 UTC	0.0 mm	10h 00mn 695 W/m²	36.0 km/h		
Mardi 13	-8.7 -2.7 °C 05h00 UTC	-0.6 16.9 °C 16h00 UTC	0.0 mm	12h 26mn 800 W/m²	33.1 km/h		



## 7/8 avril 2021 une date clé de la saison 2021 :

-4,2 le 7/04/2021, -4,4 le 08/04/2021 !!! Record de 1991 à Bergerac battu. Alerte générale ! Nous regardons attentivement le débourrage des arbres et notamment les acacias. Cette année les arbres ont débourré pour la plupart pile poil à cette période... Les quelques mini pousses ne vont pas tarder à noircir... A partir de ce moment on sait déjà que la miellée d'acacia sera impactée très négativement puisque de nombreux arbres ont subi ce gel catastrophique pour de nombreuses autres activités aussi.

La suite du mois d'avril est tout autant catastrophique, nous subissons plus de 10 jours de gel printanier cette année...



## Mai 2021 :

Jour aff. décades	Tempé. min ?	Tempé. max ?	Précip. ?	Ensoleillement ?	Rafale max ?	Neige max ?	Temps observé ?
<b>Jedi 6</b>	-3.4 6.5 °C 23h05 UTC	-5 17.1 °C 14h27 UTC	9.7 mm 9h 08mn	24mn 314 W/m²	55.4 km/h		
<b>Vendredi 7</b>	+1.4 11.3 °C 05h01 UTC	-2.2 19.9 °C 16h10 UTC	0.0 mm 3h 12mn	5h 24mn 661 W/m²	32.8 km/h		
<b>Samedi 8</b>	-0.8 9.1 °C 00h43 UTC	+8.8 28.9 °C 15h53 UTC	0.0 mm	11h 19mn 862 W/m²	47.5 km/h		
<b>Dimanche 9</b>	+8.6 16.5 °C 05h23 UTC	+0.8 22.9 °C 09h23 UTC	14.3 mm	1h 58mn 419 W/m²	61.9 km/h	0 cm	
<b>Lundi 10</b>	-2.1 7.8 °C 04h52 UTC	-0.5 21.6 °C 16h15 UTC	7.6 mm 2h 27mn	9h 30mn 972 W/m²	47.5 km/h	0 cm	
<b>Mardi 11</b>	-0.1 9.8 °C 23h31 UTC	-4.2 17.9 °C 13h36 UTC	2.2 mm 9h 07mn	5h 51mn 847 W/m²	55.1 km/h	0 cm	
<b>Mercredi 12</b>	-4.7 5.2 °C 23h50 UTC	-2.8 19.3 °C 12h29 UTC	8.1 mm 3h 37mn	3h 06mn 322 W/m²	66.2 km/h	0 cm	
<b>Jedi 13</b>	-2.3 7.6 °C 04h11 UTC	-5.8 16.3 °C 11h27 UTC	2.8 mm 3h 06mn	2h 23mn 356 W/m²	36.0 km/h		
<b>Vendredi 14</b>	-4.3 5.6 °C 01h54 UTC	-3.7 18.4 °C 14h01 UTC	18.5 mm 1h 58mn	6h 36mn 903 W/m²	47.9 km/h		
<b>Samedi 15</b>	+0.1 10.0 °C	-6.7 15.4 °C	15.7 mm	00mn	28.8 km/h		



Nous attendons début mai et certains emplacements notamment en fond de vallées sont dévastés et il n'y aura pas d'acacias en fleurs on le sait et il va falloir nourrir pour soutenir ce trou de miellée déjà identifié. Néanmoins, sur quelques coteaux certains arbres ont pu offrir des grappes florales on se prépare à poser les hausses si ce n'est déjà fait. La suite de ce début mai nous a laissé entrevoir qu'un seul jour d'espoir (le samedi 8 avec 28,9 et 11h19 d'ensoleillement). Le reste des jours suivants jusqu'au 26 mai n'a pas permis aux abeilles de travailler. Pluie et froid furent au rendez vous et peu de fleurs s'offraient aux abeilles... A partir de ce moment, on sait que les colonies vont devoir être soutenues en les nourrissant. Mi mai nous sommes à encore à un mois de la floraison de la ronce et certaines colonies baissent déjà dangereusement en réserves. Je vous déconseille le nourrissage liquide (même coupé) qui à coup sûr se retrouvera dans vos hausses (test avec des colorants) au mois de juin avec le nectar de ronce/tilleul/châtaignier etc. Je ne soutiens pour ma part qu'au sucre candi avec un pain de 2,5 kg par ruche, parfois plus comme cette année...

Les conditions climatiques de ce mois de mai 2021 sont difficiles, avec 14,2 degré de moyenne soit presque 2 degrés de moins que la moyenne et des précipitations de 107,4 mm soit plus de 42% par rapport à la moyenne. Une des conséquences est qu'il va y avoir un retard des floraisons estivales notamment ronce/châtaignier, on surveille alors les boutons des bourdaines, des ronciers, des tilleuls et la longueur des chatons de châtaigniers. Je regarde les semis de sarrasin ainsi que de tournesol et cherche à savoir évaluer la future période de miellée (fin juin certaines années deuxième quinzaine de juillet pour le tournesol en Dordogne en ribéracois).



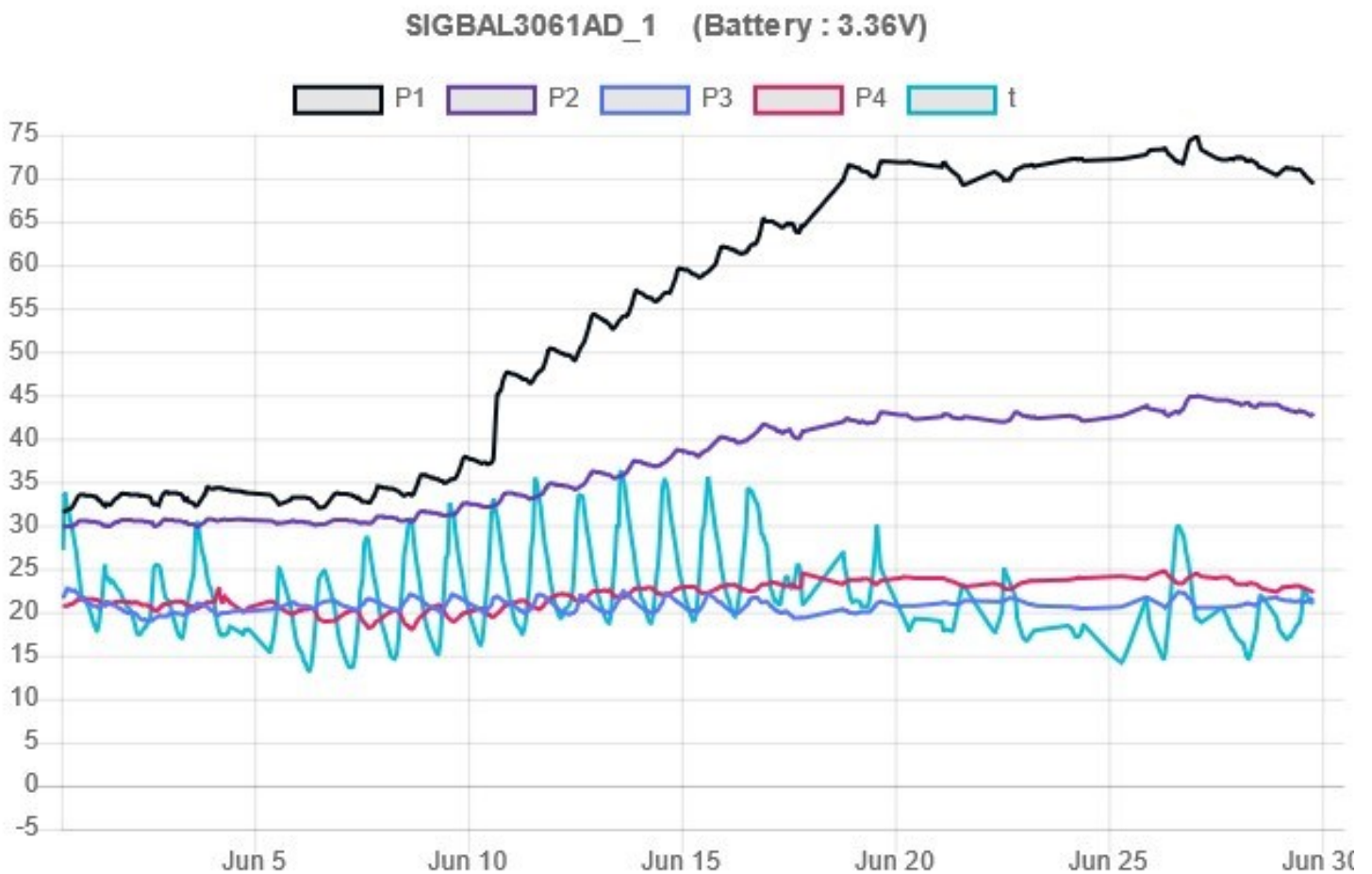
Je surveille également nos ruches et les premiers signes annonciateurs d'une famine se profilent. Certaines ruches nourries fin avril/début mai arrivent au bout du pain de candi et certaines colonies commencent à avoir vraiment faim fin mai/début juin. La première chose à surveiller est le poids des colonies, et de pouvoir en déduire s'il faut les aider jusqu'aux floraisons estivales. Il arrive que la question ne se pose pas car certaines colonies ont déjà pu subir la famine et plus ou moins d'abeilles ou faux bourdons se retrouvent morts devant les ruches. Chaque année je connais ce phénomène avec plus ou moins de ruches (5 ou 6). Je cherche pourtant dans mes lignées génétiques « la garde au corps de nourriture ». Mais lorsque la miellée printanière ne dure que 5 jours, que ni acacia ni bourdaine ne sont au rendez vous, dans un milieu type naturel, cela devient dur pour nos abeilles au mois de juin en Dordogne. Et cette année juin fut tout autant difficile avec 115,4 mm de pluie soit 86% en plus de précipitations.



# Abeille technique

Moyennes et cumulés	+0.7 13.7 °C	+1.9 26.7 °C	+36% 115.4 mm	+4% 239h 53mn			
Maxi du mois (TNX, TXX)	18.3 °C	33.5 °C 38.2°C le 27/06/2011	25.6 mm/jour	950 W/m²	79.2 km/h	0 cm	

A cela certaines reines ont réduit leur ponte, de ce fait nous retrouvons des colonies sans assez de couvain au moment de la floraison de châtaignier qui fut tardive cette année. Il fallait être prêt pour le châtaignier ! Enfin les colonies... Ci-dessous 1 bonne colonie, 1 moyenne et 2 ayant subi la famine.



Après le ronce/tilleul/châtaignier nos espoirs en Dordogne se reportent sur le miellat en forêt ou le tournesol en juillet. Ces deux miellées n'ont pas répondu à nos espoirs. Le tournesol n'a donné qu'une moitié de production par rapport à une année habituelle et il n'y a quasi pas de miel de forêt... Malgré tout ça le travail reste le même, il faut ramener les hausses à la miellerie, certes moins lourdes, quelle déception cette année... Pour ma part je suis à – 50% de ma production générale. Une chose positive c'est que cette météo très compliquées aura eu également un impact sur le développement de nids de frelons asiatiques, beaucoup moins nombreux cette année dans mes secteurs ouest et sud de Dordogne. Bon hivernage et à 2022 qui ne pourra qu'être meilleure que 2021 !!!





## Bientôt dans nos jardins

*Julie CAPY décode pour nous les fleurs mellifères de nos jardins.*

### **C'est le moment de ?... planter des fruitiers !**

Plus de 20 000 espèces d'abeilles dans le monde contribuent à la survie et à l'évolution de plus de 80 % des espèces de plantes à fleurs.

A l'échelle humaine, 57 espèces végétales contribuent à 94 % de notre alimentation. Parmi celles-ci, les deux tiers dépendent directement de la pollinisation par les insectes.

Pour la production fruitière, la pollinisation conditionne l'existence même des fruits, leur qualité et le rendement du verger.

#### Pollinisation des arbres fruitiers

Les arbres fruitiers à pépins et à noyaux sont entomophiles ; la formation de leurs fruits est directement liée à la fécondation assurée par les insectes pollinisateurs.

Les abeilles ont une place de choix parmi les pollinisateurs. Elles transportent le pollen des étamines vers le pistil des fleurs qui se transforment en fruits.

#### Aspect technique de la pollinisation

La plupart des variétés des principales espèces fruitières sont auto-incompatibles. Cela signifie que les fleurs ne peuvent être fécondées par leur propre pollen. Le verger doit donc comporter une deuxième variété, compatible et dont la période de floraison est concordante avec la variété principale.

Certaines variétés d'abricotiers, de cerisiers et les pêchers-nectariniers ne sont pas concernés par cette spécificité.

#### Le choix de la parcelle et exposition

##### Avant toute chose vous devez trouver la situation idéale :

- ◆ un espace dégagé et abrité des vents. Par rapport à un immeuble ou à des arbres existants, privilégier les côtés Sud et/ou Ouest. Planter les arbres à noyaux (cerisiers, pêchers, abricotiers) dans les expositions les plus chaudes.
- ◆ un sol fertile et de bonne vitalité. S'assurer que la terre est saine et ne comporte pas de remblais.
- ◆ une parcelle protégée du nord, si possible avec une haie bocagère, qui peut recevoir des fruitiers tel que des noisetiers, des néfliers...
- ◆ un accès facilité à la parcelle est préconisé.

##### Certains endroits ne sont pas recommandés :

- ⇒ En fond de vallées encaissées,
- ⇒ A proximité de grands arbres tel que des chênes, trop de concurrence,
- ⇒ Trop loin de votre habitation, pour faciliter la surveillance et la récolte.



## La plantation

La plantation doit s'effectuer durant la période de repos végétatif. Il est recommandé de planter à partir de la fin du mois de novembre, et jusqu'à la fin mars. Plus la période de floraison est précoce plus il faudra anticiper la plantation :

- ◇ Prévoir un trou de plantation adapté à la taille de la motte. Il est au minimum de 50cm de côté et 50cm de profondeur.
- ◇ Bien arroser l'arbre à la plantation afin de faciliter la reprise.

## Le choix des végétaux

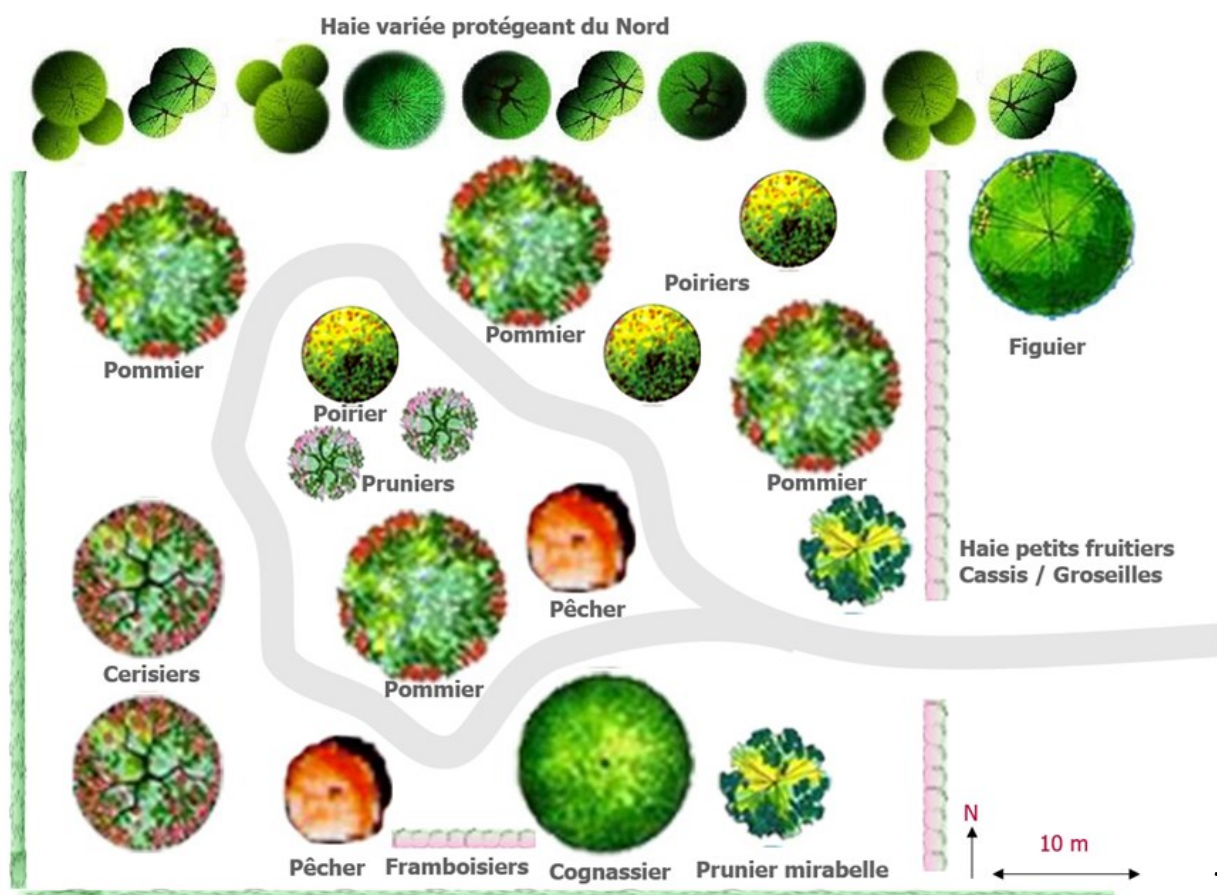
En moyenne, les arbres sont espacés de 6m. A savoir qu'il est recommandé d'adapter les distances de plantations en fonction du développement de chaque arbre.

Les plantations en alignement ne sont pas forcément adaptés à des petits vergers, mais d'avantage à de la production intensive.

Exemple de plan de plantation ci-dessous

## Bon à savoir : verger et biodiversité

Au-delà de l'abeille domestique, *Apis mellifera*, le terme abeille regroupe divers genres tels que les bourdons qui ont aussi une organisation sociale, mais également des abeilles solitaires comme les xylocopes, les andrènes ou encore les osmies qui ont certainement un rôle très important bien qu'encore mal évalué dans la pollinisation des vergers. En France, plus de 1000 espèces sont dénombrées.



Julie CAPY



## Une saison terminée

Pour de très nombreux apiculteurs en Dordogne la saison 2021 aura été une saison avec une récolte faible en miel. En effet, le mauvais temps a été présent lors des principales floraisons et quand le beau temps a pointé son nez les fleurs étaient absentes.

Nos abeilles ont été confronté à une météo très capricieuse et à l'automne le frelon est venu s'inviter même si leur présence est quand même moindre par rapport à l'année dernière, tout dépendant des endroits bien sûr. Il y a des zones où le frelon exerce une grosse pression et les apiculteurs se battent tous les jours.

La récolte effectuée, vous n'avez pas manqué de traiter vos abeilles contre le varroa. Il est très important de ne pas rater cette opération car c'est la vie de vos abeilles qui est en jeu. Chacun emploie la méthode qu'il désire, avec le produit qu'il entend, à condition que celui-ci soit AMM (autorisation de mise sur le marché). Respectez bien les protocoles annoncés sur les étiquettes. Soyez précis, méticuleux dans ces opérations pour que le protocole fonctionne correctement.

Peser vos ruches, en septembre et en octobre, fait partie de votre activité afin de vous faire une idée des réserves qu'elles contiennent. Les réserves se voient à l'œil aussi quand vous ouvrez vos ruches. Les cadres de réserves doivent être remplis pour être sûr de passer l'hiver tranquillement. Je parle de cadres remplis en considérant que vous possédez des ruches Dadant 10 cadres. Si jamais les cadres de rives sont vides vous pourrez les enlever et les remplacer par une partition pour ceux qui sont adeptes. Si les réserves sont très faibles, un nourrissage peu se faire.

Dans le rucher, il est préférable de faire le tour de ses ruches, ruchettes... afin de s'assurer que chaque toit soit bien perméable, qu'il y ait une pente suffisante vers l'avant afin que l'eau de pluie puisse bien s'écouler et non pas s'accumuler dans la boîte, ce qui serait néfaste pour les abeilles. Si les frelons sont présents, rajoutez les portes d'entrées pour réduire la hauteur afin que les abeilles se défendent du mieux possible.

A l'atelier, la fonte de la cire d'opercules est un réel travail que l'on ne doit pas négliger pour arriver à avoir une cire la plus jaune et pure possible. Grâce à la chaudière à cire les opercules fondent et l'on récupère la cire liquide pour la mettre en pain. Une fois que la cire a durci, les pains sont démoulés. Les pains sont donc prêt pour l'échange de cire contre de la cire gaufrée, ce qui vous permettra de confectionner vos cadres pour la prochaine saison. N'oubliez pas la journée à la gavinie (le 04 Décembre) qui est dédiée à la collecte de vos pains.

Enfin, pensez à déclarer vos ruches sur le site prévu à cet effet, c'est obligatoire dès l'instant que l'on possède une ruche. A partir du site, la démarche est très simple. Pour ceux qui déclarent leur ruche pour la première fois, vous allez recevoir un numéro d'apiculteur que vous





## Piégeage d'automne du frelon asiatique

Campagne d'octobre déroulée avec deux pièges de type Red Trap (pièges mécaniques sur le principe de la nasse).

Les parois du piège sont en bois peint de rouge vermillon, les deux petits côtés sont constitués d'une grille à reine, dont l'un possède une entrée en forme de cône en grillage ; le dessus du piège est obturé par une plaque de plexiglass. Les cotes du piège permettent de poser un toit de ruchette en cas de fortes pluies. Le piège suffisamment large peut accueillir un récipient pour contenir l'appât laissant ainsi le fond du piège toujours propre.

Début octobre il a été mis en place avec un appât carné, résultats décevants avec prise de 3 et 4 frelons...à la semaine.

Deuxième semaine ajout de bière et miel sur la viande...capture de 8 et 10 frelons...à la semaine.

Troisième semaine, changement d'appât sur les bons conseils d'un ami apiculteur : 1/3 de bière brune, 1/3 de vin blanc sec et 1/3 de sirop de grenadine. J'ai posé une écuelle test avec cet appât sur le plexiglass de mon piège car celui-ci était rempli de frelons vivants et je ne pouvais l'ouvrir. J'ai rajouté deux cales en bois de chaque côté l'écuelle pour insérer un toit de ruchette par-dessus. Le passage était donc réduit. Le résultat : l'écuelle était pleine de frelons morts en trois jours. Par la suite, j'ai pu insérer une écuelle avec ce même appât dans mon piège et les résultats ont été spectaculaires avec 60 à 80 frelons...en deux jours.

L'analyse montre que l'appât est le bon, malgré une température et une activité journalière des abeilles qui reste très faible. Pour le frelon, autant de capture d'asiatiques que d'européens ; la recherche de protéines supposée à cette période pourrait être démentie.

**Sylvie MAIROT** Apicultrice sur le secteur de St Geyrac.



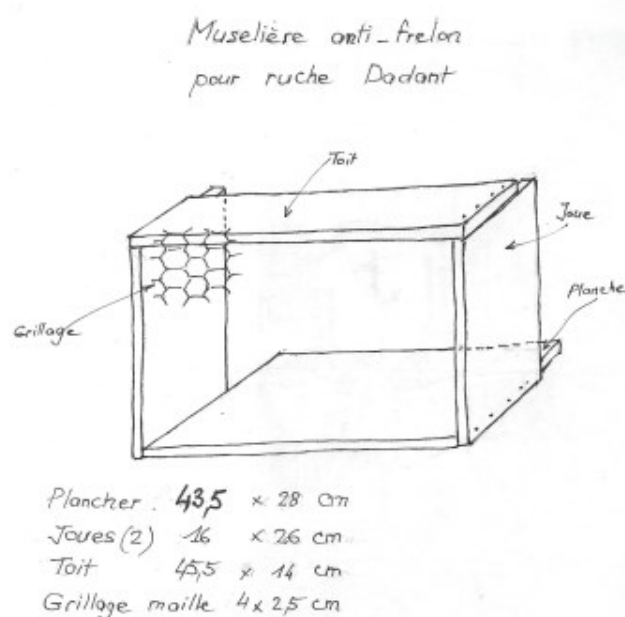


## MUSELIERE ANTI FRELON pour ruche Dadant

Après plusieurs essais, j'ai mis au point un modèle de « muselière » anti frelon destiné à réduire l'impact du frelon asiatique sur les abeilles, en fin de saison, époque pendant laquelle les attaques s'intensifient.

Il s'agit d'une boîte ouverte sur 2 faces opposées qui se plaque sur la façade de la ruche à protéger, dont le plancher largement débordant est glissé sous la ruche, ce qui maintient le dispositif en place. Le toit s'applique contre la façade de la ruche et les côtés (les joues sur le croquis) l'encadrent.

La partie avant est équipée d'un grillage dont les mailles sont assez larges pour permettre le passage des abeilles en vol. Ainsi, elles ont la possibilité de traverser la zone contrôlée par les frelons à une vitesse suffisante pour leur échapper.



Les frelons, qui survolent la muselière ne voient les abeilles qu'au moment où elles franchissent le grillage. Ils semblent répugner à le franchir pour approcher l'entrée de la ruche et ceux qui le font peuvent être repoussés ou tués (photographie) plus facilement par les abeilles.

La construction est à la portée de tout bricoleur, même débutant. Les éléments en bois (contre plaqué), rectangulaires, étant cloués entre eux et le grillage agrafé sur la structure en bois. La seule cote imposée est la distance entre les joues dans lequel la ruche est engagée et qui ne doit pas laisser un espace par lequel les frelons puissent passer. Les autres cotes sont libres.



Modèle ancien à façade inclinée, en place

Dans notre exemple (photos et dessin), les joues sont clouées de part et d'autre du plancher et le toit cloué sur les joues. Il est en retrait de 2 cm afin que les joues encadrent la ruche et le plancher assez long pour assurer la stabilité de la muselière qui est ainsi très facile à poser.



Dernière version Façade verticale

Grâce à cette muselière, il est plus aisé de tuer les frelons avec une raquette, car ils stationnent au dessus de celle-ci. Elle doit être posée entre la fin août et la mi-décembre.

Les frelons gênés par le grillage capturent moins d'abeilles et de ce fait, vont chercher la nourriture dans les pièges qui sont le complément souhaitable à ce dispositif.

Les abeilles s'adaptent en très peu de temps et traversent le grillage facilement. De plus, elles s'organisent pour résister aux frelons en constituant une colonne reliant l'entrée de la ruche au bord de la muselière où elles peuvent se défendre en l'étouffant (photographie).

**Pierre Lecomte et Luc MAYEUX**



Abeilles évacuant un frelon hors de la muselière



Colonne d'abeilles sur le plancher de la muselière



## BILAN APICOLE 2021

Après un début d'année favorable au développement de nos colonies, le retour du froid avec des gelées assez fortes a privé nos abeilles de miellée d'acacia, résultat pas de miel d'acacia cette année en France. Il a fallu nourrir avec parcimonie les colonies ayant eu un développement important afin de les sauver de la famine.

Sur la miellée de ronce, bourdaine, châtaignier, nos abeilles ont bénéficié d'une semaine de beau temps, ensuite la pluie est venue stopper la récolte.

Puis, début juillet et août, le tournesol, fleur du soleil, a subi des nuits fraîches à 10 et 11 degrés. Le nectar n'a donc pas été au RDV, résultat très peu de miel de tournesol. Seule la région sud-est a pu tirer son épingle du jeu avec des récoltes correctes sur le miel de lavande. En France il faut s'attendre à 8 000 tonnes de production pour une consommation de 42 000 tonnes, ce qui va favoriser les importations. Résultat, une année bien médiocre, espérons une année bien meilleure en 2022. A la vue de cette situation rendant l'apiculture sinistrée en France, l'U.N.A.F a formulé une demande de reconnaissance de calamité apicole auprès des services de l'état. Cette demande a été relayée par l'Abeille Périgordine auprès des élus départementaux et des services de l'état.

Malheureusement, seulement trois départements ont suivi cette démarche et le dossier a été ajourné.

L'hiver est là, les froids arrivent, vous avez dû traiter contre les varroas, isoler les ruches, compléter les provisions, penser à réduire les entrées des ruches contre les souris et les frelons.

Les rentrées de pollen se font rares car la reine a arrêté la ponte, celle-ci ne reprendra seulement que début janvier avec l'augmentation de la longueur du jour.

La pression des frelons est très importante et persistante en ce mois de novembre, ces derniers sont en recherche de matières sucrées, le piégeage est de rigueur.

Dès le mois de janvier, les entrées anti-frelons seront retirées, de manière à laisser libres les accès afin de permettre l'évacuation des abeilles mortes durant l'hiver.

Evitez d'ouvrir les ruches par temps frais, les abeilles sont en grappes pour garder une chaleur constante. Il est temps de préparer la saison suivante à l'atelier :

- ◇ Réparer le matériel endommagé
- ◇ Préparer les cadres
- ◇ Désinfecter le matériel
- ◇ Gratter la propolis des hausses stockées à l'abri des souris

Avec des soirées un peu longues, c'est le moment de relire les revues et les ouvrages apicoles, d'assister aux réunions, par exemple le 11 décembre, à Marsaneix, à laquelle notre Président National, Christian PONS, nous honorerait de sa présence.

Un dernier conseil : faire une visite de temps en temps au rucher, une branche peut tomber sur une ruche, celle-ci peut être découverte ou renversée.



*Journée de récupération des cires*

### DECEMBRE

Lundi	Mardi	Mercredi	Jeudi	Vendredi	Samedi	Dimanche
		1	2	3	4	5
6	7	8	9	10	11	12
13	14	15	16	17	18	19
20	21	22	23	24	25	26
27	28	29	30	31		

*Assemblée Générale à Marsaneix*

**Chaque auditeur devra venir muni d'un masque, d'une tenue d'apiculteur personnelle et de sa paire de gants.**

### JANVIER 2022

Lundi	Mardi	Mercredi	Jeudi	Vendredi	Samedi	Dimanche
					1	2
3	4	5	6	7	8	9
10	11	12	13	14	15	16
17	18	19	20	21	22	23
24	25	26	27	28	29	30
31						

*Récupération plants aromatiques, arbustes et arbres mellifères à La Gavinie*





fête des abeilles et du miel

## FEVRIER

Lundi	Mardi	Mercredi	Jeudi	Vendredi	Samedi	Dimanche
	1	Préparation de la fête des abeilles et du miel			5	6
7	Matériel Périgord noir / rucher école centre socio-culturel , Trélissac				12	13
14	15	Matériel Périgord pourpre			19	20
21	Matériel Périgord vert / rucher école centre socio-culturel , Trélissac				26	27
28						

Chaque auditeur devra venir muni d'un masque, d'une tenue d'apiculteur personnelle et de sa paire de gants.

**CHAQUE DATE MENTIONNEE EST SUCESSIBLE D ETRE MODIFIEE**

**SUIVANT L'EVOLUTION DE LA SITUATION SANITAIRE.**

## MARS

Lundi	Mardi	Mercredi	Jeudi	Vendredi	Samedi	Dimanche
	1	Distribution matériels Prg Blanc			5	6
7	8	9	Rucher école La Gavinie		12	13
14	15	16	17	18	19	20
21	22	23	Rucher école La Gavinie		25	26
28	29	30	31			



## **L'UNAF SE MOBILISE AVEC D'AUTRES ACTEURS POUR QUE LES DONNÉES D'UTILISATION DES PESTICIDES SOIENT PUBLIQUES, FIABLES ET PRÉCISES !**

8 novembre 2021

Une réforme des règlements européens sur les statistiques agricoles est en cours. L'UNAF demande, avec Générations Futures, France Nature Environnement, BeeLife, ClientEarth, PAN Europe et bien d'autres ONG françaises et européennes de faire en sorte que la réglementation prévoit de collecter et publier toutes les données d'utilisation des pesticides.



*Crédit photo Pixabay*

Définir des objectifs de réduction des pesticides, tels que proposés dans la stratégie européenne « De la ferme à la fourchette », est crucial. S'assurer que des données pertinentes, publiques, et fiables seront disponibles pour évaluer les progrès vers ces objectifs est tout aussi fondamental.

Le Conseil a d'ailleurs particulièrement insisté sur l'importance de pouvoir évaluer les progrès et de se fonder sur des preuves concrètes, lors de son approbation de cette stratégie. Sans avoir les systèmes de collecte et de publication des données en place, les objectifs de réduction ne sont que des promesses politiques vides de sens. Le manque de données publiques dans ce domaine pénalise tous, sauf l'industrie chimique.



## **RETROUVEZ L'UNAF AU SALON DES MAIRES ET DES COLLECTIVITÉS DU 16 AU 18 NOVEMBRE ! PORTE DE VERSAILLES - PARIS PAVILLON 3 B 68.6**

4 novembre 2021

Le Salon des Maires et des Collectivités est le rendez-vous annuel qui réunit le plus grand nombre d'élus et d'acteurs des territoires. 800 exposants, 58 000 participants et plus de 200 prises de parole sont attendus cette année.

L'Union Nationale de l'Apiculture Française sera une nouvelle fois présente durant ces trois jours avec un stand situé Pavillon 3-B68.6.

Plus que jamais, les élus sont conscients qu'il est indispensable et urgent de prendre des mesures concrètes pour préserver les abeilles, les pollinisateurs sauvages et l'apiculture. Le succès du label Apicité de l'UNAF comme du programme Abeille Sentinelle de l'Environnement en sont un témoignage éloquent.

A cet effet, le 17 novembre à 16h30, Henri Clément Secrétaire Général et Porte-Parole de l'UNAF animera une conférence sur la thématique suivante :

« L'apiculture : un enjeu d'avenir »

Les abeilles produisent des miels, de la propolis, de la gelée royale, du pollen... Mais au-delà, grâce à leur action pollinisatrice, elles permettent la production d'un tiers de notre alimentation. Aujourd'hui leur déclin pose des questions essentielles pour notre avenir : quelle agriculture ? quel environnement ? quelle alimentation ? quel lien entre l'homme et la nature ? Autant de problématiques qui préoccupent nos concitoyens.



## L'abeille à table !

Le miel se cuisine à toutes les sauces et cette fois-ci, nous avons choisi une recette avec des magrets que vous pouvez accompagner de pommes cuites au beurre à la poêle.

### Magret de canard sauce soja et miel

Temps de préparation : 10 mn

Cuisson : 18 mn

Pour 4 personnes

#### Ingrédients :

- ◆ 2 magrets de canard
- ◆ 50 gr de miel
- ◆ 1 c à café de curry
- ◆ 1 gousse d'ail hachée
- ◆ Le jus de 2 citrons verts
- ◆ 4 c à soupe de sauce soja
- ◆ de la coriandre fraîche
- ◆ sel, poivre



#### Préparation :

- ◇ Incisez les magrets côté peau sans entailler la viande
- ◇ Saisir les magrets côté peau dans une poêle
- ◇ Et laissez-les cuire doucement 10 minutes environ
- ◇ Lorsque la peau est dorée, les retourner et finir la cuisson pendant 5 mn
- ◇ Enveloppez chaque magret dans une feuille d'aluminium et laissez-les reposer

#### Préparation de la sauce

- ◇ Dégraissez la poêle
- ◇ Puis versez le miel dans la poêle et faites-le caraméliser
- ◇ Ajoutez une cuillère de Curry
- ◇ Puis l'ail, la coriandre hachée, la sauce soja, le jus de citrons, le sel et le poivre.
- ◇ Laissez réduire 3 mn et rectifiez l'assaisonnement si besoin
- ◇ Coupez les magrets en tranches et nappez avec la sauce au miel



**Par Huguette PERUCH**

*Si vous avez une bonne recette avec du miel à partager,*

*merci de nous l'envoyer afin que nous puissions la publier : [abeilleperigordinetrelissac@gmail.com](mailto:abeilleperigordinetrelissac@gmail.com)*



## Vu sur le net

*Jean-Marie BRANDELY, collecte pour nous les dernières actualités apicoles de la toile.*



### **Piège à frelons efficace**

<https://www.youtube.com/watch?v=ljSJaHxBxeY>

### **Le Frelon oriental, espèce très dangereuse, détecté à Marseille pour la première fois en France**

<https://france3-regions.francetvinfo.fr/provence-alpes-cote-d-azur/bouches-du-rhone/marseille/marseille-une-nouvelle-espece-de-frelon-asiatique-tres-dangereuse-decouverte-pour-la-premiere-fois-en-france-2281225.html>

### **Un monde d'abeilles - Le dessous des cartes | ARTE**

<https://www.youtube.com/watch?v=3vF4RVOqC4U&t=6s>

### **Destruction de nids de frelons asiatique à la vapeur**

<https://www.coopapiloire.fr/signalez-frelons-asiatiques/destruction-de-nids-de-frelons-asiatique-a-la-vapeur/>

### **Envoyé spécial. Un monde sans abeilles - 6 juin 2019 (France 2)**

<https://www.youtube.com/watch?v=FDICALQ0kbxM>

### **La reine préféré la cire naturelle à la paraffine pour pondre**

<https://www.youtube.com/watch?v=9RsWoHXee3Q>

### **Avoir les sous-titre Français sur une vidéo en anglais ou autre langue**

<https://www.youtube.com/watch?v=cIS-3uthV3U>

### **Nid frelon européen parasité par une reine asiatique**

<https://www.youtube.com/watch?v=xjGNOykGdfI&t=399s>

### **La tueuse de frelon asiatique !**

<https://www.youtube.com/watch?v=AzjceAHWK-I&t=8s>

### **Le monde incroyable des abeilles - Retournons au rucher école**

<https://www.youtube.com/watch?v=Nop7C5oLVIQ>

### **Comportements des abeilles mellifères dans la ruche.**

<https://www.apiculture-haut-bugey.com/?p=5546>



# Abeille dans tous ses états



## Petites annonces

Vous avez quelque chose qui concerne l'apiculture à vendre ou vous recherchez du matériel d'occasion ? Vous avez un terrain à mettre à la disposition d'un apiculteur ? Cette rubrique est pour vous, elle est réservée aux adhérents et elle est gratuite. Il suffit de laisser un message : [secretariatabeilleperigordine@gmail.com](mailto:secretariatabeilleperigordine@gmail.com)

Je tiens à rappeler que **L'Abeille Périgordine n'est pas responsable** de la qualité des produits vendus ou échangés dans cette rubrique. **Cette rubrique n'engage que le vendeur.**

Edith BOURDIAL, Présidente de L'Abeille Périgordine.

Voici une adresse mail pour envoyer vos photos afin que nous puissions les publier dans la revue. N'oubliez pas de nous donner votre autorisation de publication.

**[abeilleperigordine.photo@gmail.com](mailto:abeilleperigordine.photo@gmail.com)**

### **Groupement d'achats**

Les distributions de matériels ont lieu sur rendez-vous. Pour tous renseignements, prendre contact par mail ou téléphone :

tel : 06 24 71 57 56

mail : [Abeilleperigordine.ga@gmail.com](mailto:Abeilleperigordine.ga@gmail.com)

## **HYDROMEL**



Fabrication d'hydromel à façon pour les apicultrices, apiculteurs avec votre miel à partir de 100kg.  
Possibilité d'échange pour de plus petites quantités.  
Hydromel élaboré sans sulfites avec des miels français.  
En collaboration avec un laboratoire œnologique.

**Hydromel Medonaris**  
Enora Schomer et Yolaine Thierry  
Fonréal  
24350 Grand-Brassac

[hydromelmedonaris@outlook.com](mailto:hydromelmedonaris@outlook.com)  
06.25.03.79.38 / 05.53.90.35.13

## **MATÉRIEL APICOLE – MIEL – POLLEN – GELÉE ROYALE**

Votre partenaire apicole, toujours fidèle et dynamique

### **LEYGONIE APICULTURE**



**ABEILLE – MIEL & Cie SARL**  
86, rue de l'Île au Roi  
**19100 BRIVE-LA-GAILLARDE**  
Tél 05 55 87 63 06 – Fax 05 55 87 92 84  
E.mail : [ets-leygonie@wanadoo.fr](mailto:ets-leygonie@wanadoo.fr)  
Suivez nos nouveautés et promotions sur  
[www.ets-leygonie.net](http://www.ets-leygonie.net)



## Prêt de matériel, mode d'emploi

Lorsque l'on débute en apiculture, que l'on a investi dans ses premières ruches, dans une tenue de protection, dans quelques outils indispensables et que la production de miel est au rendez-vous, le coût du matériel nécessaire à la récolte des produits de l'abeille et de la réalisation de tâches occasionnelles, s'avère important. D'autant plus que l'on n'est généralement pas en mesure de connaître le nombre de ruches dont on sera en charge les années suivantes. C'est pour pallier cette situation que l'Abeille Périgordine propose à ses adhérents le prêt d'appareils.

### **Quels sont les matériels en prêt ?**

Il y a bien sûr des extracteurs et des bacs à désoperculer, mais aussi des chaudières à cire...

Il y a trois sites de prêt en Dordogne, chacun disposant d'un appareil de chaque type. Périgueux dispose en plus d'un fer à marquer.

### **Comment cela se passe-t-il ?**

Ces matériels sont prêtés, gracieusement les trois premiers jours puis 2€/jour les jours suivants, une caution de 250 € et la signature d'une convention de prêt vous seront demandées. La caution sera établie à l'ordre de l'Abeille Périgordine, remise le jour de l'emprunt et restituée au retour du matériel. Elle sera encaissée après un délai de 100 jours suivant le début de l'emprunt en cas de non retour. La quantité d'appareils étant limitée, nous souhaitons que ces prêts soient de courte durée, afin qu'un maximum d'adhérents puissent profiter de cette proposition. **Il est demandé de rapporter le matériel propre et en bon état de fonctionnement.**

### **Où trouver ce matériel ?**

à MONBAZILLAC, chez Jean-Marie BRANDELY,

à MEYRALS, chez Jean-Paul SECRESTAT,

à PÉRIGUEUX, chez Henri MITOU

### **Comment réserver ?**

*Le plus simple :*

via le site internet <http://www.abeille-perigordine.fr/> ou vous pourrez remplir le formulaire de prêt.

*Ou en contactant :*

◆ **Jean-Marie BRANDELY,**

[jm2.brandely@wanadoo.fr](mailto:jm2.brandely@wanadoo.fr)

05 53 58 21 17

*(extracteur, bacs à désoperculer, chaudière à cire)*

◆ **Jean-Paul SECRESTAT,**

[secrestat.annie@orange.fr](mailto:secrestat.annie@orange.fr)

05 53 29 30 63, 461 rte La Jaubertie 24220 Meyrals

*(extracteur, bacs à désoperculer, chaudière à cire)*

◆ **Henri MITOU,**

[mitou.jacqueline@orange.fr](mailto:mitou.jacqueline@orange.fr)

05 53 08 20 13

*(extracteur, bacs à désoperculer, chaudière à cire, fer à marquer)*

## Bibliothèque

### **Conditions d'emprunt** des livres et DVD de la bibliothèque :

- être adhérent à jour des cotisations au syndicat apicole,
- au premier emprunt laisser un chèque de caution de 50€ à l'ordre de l'Abeille Périgordine (valable un an et non encaissé, à renouveler tous les ans),
- les livres ou revues empruntés doivent être rendus au cours suivant soit 1 mois ou maximum 2 mois pour que toutes les personnes puissent en bénéficier.

### **Lieu**

Au rucher-école de la Gavinie

### **Horaires**

à partir de 15h lors des séances de rucher école (suivant le calendrier envoyé chaque année)

### **Les thèmes** sont les suivants :

Cuisine et santé ; Botanique et enfants ; Biologie de l'abeille ; Apiculture générale ; Techniques apicoles ; Revues UNAF ; Santé de l'abeille...DVD et CD.

Une liste exhaustive a été dressée et nous pourrions vous servir le document que vous avez repéré (il existe une liste partielle sur le site de l'AP). Nous restons à votre disposition pour vos remarques, suggestions et demandes de documents. Alors venez emprunter pour parfaire vos connaissances et échanger idées, réflexions et commentaires sur les titres.

### **Contacts bibliothèque**

Elizabeth NICOLAS - [elisabeth.nicolas07@orange.fr](mailto:elisabeth.nicolas07@orange.fr)

Christian REPIQUET - [clakmouk@hotmail.com](mailto:clakmouk@hotmail.com)



*Abeille dans tous ses états*

**L'abeille Périgordine  
organise  
sa 6ème fête des Abeilles et du Miel**

**A Trélissac le 06 Février 2022 au foyer sociaux culturel**

**nous vous attendons nombreux !**







## La parole à une association

Différentes associations œuvrent directement ou indirectement pour le confort des abeilles. Nous laissons aujourd'hui la parole à un membre de *Nous voulons des coquelicots*, afin qu'il nous présente son association.

### TERRE EN VERT

Association de Protection de l'Environnement de Belvès



Notre association a vingt ans. Elle est née en 2001 afin de défendre l'environnement de Belvès menacé par des nuisances. Elle s'est appelée l'APEB et en 2009 a pris le nom de TERRE EN VERT.

**Notre but est d'agir en faveur de la protection de l'environnement.**

Nous nous sommes orientés petit à petit, depuis 12 ans, vers la **protection des abeilles**.

L'association est constituée d'un bon nombre d'apicultrices et d'apiculteurs, et durant des années nous nous sommes réunis régulièrement avec les élus pour combattre le **frelon asiatique**. Sans résultat vraiment probant. Nous avons réussi à convaincre certains élus (Belvès, Ste Foy) mais hélas, nous n'avons pas encore eu pleine satisfaction quant à la prise en charge de la destruction de tous les nids qu'ils soient sur le domaine communal ou chez des particuliers.

Richard Legrand nous a fait le plaisir de venir plusieurs fois à Belvès afin de nous éclairer sur ce sujet qu'il connaît si bien.

Dans le même temps, nous avons mis en place un **rucher pédagogique** sur un terrain prêté fort généreusement par une jeune propriétaire de Belvès.



*Le rucher pédagogique*



## Abeille dans tous ses états

Les employés de la commune de Belvès ont construit une cabane en bois d'environ 12 m<sup>2</sup> à l'intérieur de laquelle les enfants et les adultes peuvent observer les ruches derrière une grande baie vitrée, à l'abri dans la cabane.

Quelques séances d'initiation ont eu lieu, l'année dernière, avec des amateurs intéressés par l'apiculture en lien avec l'association Happy Cultors, une autre association du village qui monte un projet de ferme pédagogique. D'autres rencontres sont prévues cette année.

Terre en Vert a un rôle de **sensibilisation des enfants**, spécialement du Centre de Loisirs et des Écoles par des ateliers (fabrication nichoirs, hôtels insectes), et bien sûr des visites au rucher pédagogique.



Une ruche décorée par les enfants



Un hôtel à insectes fabriqué par les enfants

Terre en Vert a été **lauréate en 2019 du budget participatif organisé par le département de la Dordogne** ce qui lui a permis d'acquérir du matériel de pédagogie sur l'apiculture, des habits d'apiculture pour les enfants, des outils pour la fabrication de nichoirs, hôtels à insectes, du matériel vidéo et des instruments d'observation du ciel. Deux fois par an, nous organisons des **troc de plantes** au cœur du village. C'est l'occasion de belles rencontres fort conviviales.

À l'automne, la soupe et les gâteaux au potiron sont offerts aux habitants. Plusieurs fois par an, sont organisées des **sorties plantes sauvages comestibles** par notre spécialiste très apprécié. Des **stages de taille douce des arbres, des stages de bouturage** sont proposés par un jardinier bio également très compétent. Des **stages d'initiation sensorielle** grâce à la dégustation du vin, qui ont eu beaucoup de succès, sont prodigués par un sommelier professionnel fort intéressant. Le prochain est prévu au printemps. **Terre en Vert** participe à l'étude réalisée par le **SMETAP** (Syndicat Mixte d'Études et de Travaux pour l'Aménagement et la Protection de la Rivière Dordogne) sur le bassin versant de la **Nauze**. Le but : préserver, aménager, **restaurer** et entretenir le **milieu aquatique**. Par le passé l'association a initié les premiers **marchés bio** sur la commune de Sagelat, proche de Belvès et a participé à la **sensibilisation à la permaculture** par des conférences et des visites de fermes spécialisées en permaculture. Une fête du boudin bio a eu un gros succès malheureusement les contraintes sanitaires ont été trop importantes.

La lutte préventive et écologique, en concertation avec les mairies, contre le **moustique tigre** est un prochain challenge. Au vu des répercussions certaines sur les abeilles et sur tous les insectes si traitement par pesticides en cas d'infestation, nous pensons qu'il faut agir bien en amont, en concertation avec la population. Régulièrement, Terre en Vert organise des spectacles pour petits et grands, en rapport avec la nature, avec des intervenants professionnels et locaux.



Nous avons, par le passé, pris un **engagement** militant **contre les gaz de schiste**.

Actuellement, nous nous engageons **contre le projet d'installation d'un centre de transfert de déchets** afin de **protéger les habitants des villages de St Pardoux et Vielvic et de Belvès des nuisances** que pourront engendrer ce centre de déchets.

Notre but est de **préserver la nature** mais aussi de **mieux la faire connaître**. Nous essayons , à notre petite échelle, d'y parvenir.





Le 9 octobre au matin avait lieu la matinée entretien à la station de la Gavanie.  
Merci infiniment aux adhérents qui sont venus prêter main forte.

