



L' beille Périgordine

Une saison difficile

Eté 2021

Trimestriel d'informations des apiculteurs de Dordogne

N° 1 1 7

 L'  beille Périgordine



Entretien au rucher école de la Gavinie





L'ABEILLE PÉRIGORDINE

Fondateurs : Henri BALMES, Guy HENRY

Directeur de publication : Nicolas BREME

ADMINISTRATION-ROUTAGE

Bernard LALOT, La Couture
24 660 Notre Dame De Sanilhac
06 24 71 57 56

Edith BOURDIAL
06 86 30 45 03

e-mail : secretariatabeilleperigordine@gmail.com
Site internet : www.abeille-perigordine.fr

ADMINISTRATION, ABONNEMENTS

Annie AMELIN, 158 allée de la Couture, Notre-Dame de Sanilhac
24 660 SANILHAC
e-mail : abeilleperigordinetrelissac@gmail.com

RÉALISATION, IMPRESSION

Chambre d'Agriculture, Boulevard des Saveurs
Cré@Vallée Nord
24 660 COULOUNIEUX CHAMIER

REDACTION DE CE BULLETIN

Rédactrice en chef : Edith BOURDIAL

Comité de rédaction : Annie AMELIN, Amandine ALEXIS, Edith BOURDIAL, Jean-Marie BRANDELY, Nicolas BREME, Julie CAPY, Jacques Laugénie.

Reprographie : Luc Pace

Photos : Bernard LALOT, Edith BOURDIAL, Nicolas BREME, Julie CAPY, Audrey MAQUE, Jacques LAUGENIE

Commission paritaire des publications et agences de presse :
N° 0426G87904

N° 117

Juillet 2021

Abonnement annuel : 24 €
(compris dans l'adhésion)

Prix au numéro : 6 €

Abeille périgordine

Le mot de la présidente 4

Vol de ruches 7

Hommage à Jean-Pierre SAINT-AMAND 8

Petit zoom sur ... 9

Abeille technique

La martre au rucher 10

Un mois de mai fin mars 11

Bientôt dans nos jardins 14

De l'essaimage à la miellée 16

Abeille nationale

UNAF le piégeage au printemps 17

UNAF à l'attention des présidents 18

UNAF communiqué de presse 19

Abeille dans tous ses états

L'abeille à table 21

Vu sur le net 22

Petites annonces 23

Prêt du matériel, mode d'emploi 24

L'abeille curieuse 25

Revue de presse 31



Le mot de la présidente

Alors que nous vivons un troisième confinement, nos abeilles ont souffert d'une météo qui a été exécrable pour elles comme pour nous apiculteurs. Un mois de mars convenable, puis de fortes gelées au début du mois d'avril, la pluie en mai, et le retour du frelon asiatique, très nombreux à certains endroits.

Au mois de mars, Christian PONS, Président de l'U.N.A.F. nous invitait à prendre contact avec les élus du département en leur adressant :

Le guide pratique « FRELON ASIATIQUE » comment agir à l'échelle de la collectivité ?

Ce guide a été édité par l'U.N.A.F., nous remercions tout particulièrement Richard LEGRAND pour sa participation, Anne FURET que nous avons accueillie lors d'une assemblée générale de L'Abeille Périgordine à Veyrines de Vergt et Anne pour sa photo du piège « Jabeprode ». Ce courrier et ce guide ont été adressés à Monsieur le Président de l'Association des Maires de la Dordogne, Monsieur le Président du Conseil Départemental de la Dordogne, à Madame et Messieurs les Députés, et à Madame et Monsieur les Sénateurs.

Message reçu de Madame Marie-Claude VARAILLAS, Sénatrice.

*« Madame,
Je vous remercie pour ces éléments d'information sur ce qui représente un véritable fléau pour les abeilles notamment. Je suis certaine que les moyens d'agir au niveau communal et intercommunal que vous présentez, vont être un outil pertinent pour de nombreuses communes soucieuses de l'impact du frelon asiatique sur la biodiversité.*

Mon équipe parlementaire demeure à votre disposition, n'hésitez pas à la solliciter

Bien cordialement,

Marie-Claude VARAILLAS

Sénatrice de la Dordogne ».

Message de Monsieur Philippe CHASSAING, Député.

*« Madame BOURDIAL,
J'espère tout d'abord que l'ensemble des apiculteurs et sympathisants de l'Abeille Périgordine et vous-même vous portez bien en dépit du contexte sanitaire difficile. Par ailleurs, je tenais, au nom du Député CHASSAING, à vous remercier de nous avoir communiqué le guide, élaboré par l'UNAF, pour la prévention et la lutte contre la prolifération du frelon asiatique. C'est un document que nous intégrerons désormais bien volontiers dans les dossiers que nous remettons aux maires (notamment celles et ceux nouvellement élu(e)s) lorsque nous les rencontrons.*

Respectueusement,

Anthony LOUBIGNAC

Collaborateur Parlementaire de Philippe CHASSAING ».

L'Abeille Périgordine a le plaisir de vous offrir gracieusement ce guide, nous vous invitons à prendre contact avec vos élus et de nous faire part des observations et remarques qui vous seront faites.

Tout un chacun a pu lire, entendre, que de très nombreux apiculteurs aux quatre coins de l'hexagone ont été victimes de « **malfrats** » qui n'ont pas hésité à voler des ruches. Certains de nos adhérents ont été victimes de ces prédateurs. **C'est une honte de la part d'apiculteurs de venir se servir sans aucune gêne.** Dans tous les cas nous vous conseillons de déposer plainte auprès de la Brigade de Gendarmerie ou auprès du Commissariat de Police le plus proche de votre domicile et ensuite de prendre contact avec nous.



La commune de Manzac sur Vern avait organisé les 5 et 6 juin « Les Journées de la Biodiversité ». Yannick ROLLAND, Maire de la commune, avait souhaité que L'Abeille Périgordine puisse participer à cet événement. Dès le vendredi après-midi Martine et Bernard sont intervenus auprès des enfants des classes maternelles pour leur faire découvrir le monde des abeilles, ils ont par la même occasion proposé aux enfants un atelier bougies, ce qui a ravi les enfants.

Le samedi avait lieu une conférence dont le thème était « Les routes du Miel » présentée par Eric TOURNERET. Eric TOURNERET est connu pour ses travaux sur les abeilles, il a écrit de nombreux ouvrages sur ce sujet. Jacques LAUGENIE avait amené une partie de sa collection de ruches anciennes. À la suite de ces journées sur la biodiversité, Monsieur le Maire de Manzac sur Vern nous a adressé le message suivant :

« Bonjour à toutes et à tous,

Je tenais à vous envoyer un petit message ce lundi matin pour vous remercier chaleureusement de votre participation, de votre aide et de votre sourire pour les premières journées de la biodiversité.

Ce projet de rucher de l'école de notre commune est le fruit de vous tous.

A travers lui, c'est la sensibilisation des générations à la protection de notre nature, indispensable pour l'humanité.

Cordialement

Yannick ROLLAND, Maire de Manzac sur Vern »

Les formations ont pu reprendre sous certaines conditions les mercredis après-midi et les samedis après-midi. Nous remercions Nicolas et Dominique pour leur investissement à offrir de leur temps pour répondre aux nombreuses questions qui leur sont posées.

Je tiens également à remercier Alain, Thierry, Bernard, Guy, Henri et Marc qui n'hésitent pas à donner bénévolement de leur temps pour l'entretien du rucher école.

Le groupement d'achats a pu également vous accueillir sous certaines conditions, merci à Bernard, Jean-François et Christian.

Je vous rappelle que cette revue est avant tout la vôtre, aussi n'hésitez pas à nous adresser des articles concernant la vie de vos ruchers avec quelques photos (jpg), tous les sujets seront les bienvenus.

Vu les circonstances actuelles, la journée spéciale élevage et sélection de Reines n'a pu se dérouler à la date prévue, dès que cela sera possible nous reviendrons vers vous.

De même, la journée conviviale à laquelle vous tenez tout particulièrement ne pourra avoir lieu à la date prévue, nous reviendrons vers vous dès que cela sera possible.



Christian PONS, Président de l'U.N.A.F. nous a adressé un message à adresser aux élus concernant :

« L'évaluation des pesticides. L'Europe doit se prononcer les 28 et 29 juin sur les niveaux de protection des abeilles "acceptables". Les structures apicoles sont très inquiètes quant à la protection des abeilles et des pollinisateurs contre les pesticides et l'évaluation des risques liés aux pesticides. »

Le Président nous sollicite donc pour que nous demandions le soutien de nos élus.

« La mobilisation des parlementaires est un moyen de pression de plus sur le gouvernement afin de s'assurer que la France défende une position stricte à l'UE et vous êtes indispensables pour leur mobilisation sur la question. »

J'ai adressé à Mesdames la Député et la Sénatrice ainsi qu'à Messieurs les Députés et Sénateurs le courrier proposé par l'U.N.A.F.

Monsieur Philippe CHASSAING, Député, nous a adressé ce message :

*« Madame BOURDIAL,
J'accuse bonne réception du courriel et des documents que vous avez adressés au Député CHASSAING, pour lui faire part de l'inquiétude des apiculteurs du territoire quant à la protection des abeilles contre les pesticides et l'évaluation des risques découlant de ces derniers dans le cadre du Bee Guidance.
Cohérent avec son engagement pour une transition écologique respectueuse de la biodiversité et du monde apicole, le Député m'a chargé de vous remercier de votre alerte et de vous confirmer qu'il la relayerait bien volontiers auprès des ministères idoines.
Du fait de la technicité du sujet et des délais très contraints au regard de la tenue imminente du Conseil « Agriculture et Pêche » les 28 et 29 juin prochains, nous ne pouvons malheureusement pas vous garantir que cette intervention sera fructueuse.
Nous restons toutefois à l'écoute de votre profession et ne manquerons pas de nous tenir informés des suites réservées à votre appel.
Respectueusement,
Anthony LOUBIGNAC, Collaborateur Parlementaire de Philippe CHASSAING. »*

J'avais fait part également du message de l'U.N.A.F. à Jean-Yves GAUCHOT, Vétérinaire Conseil auprès du G.D.S.A. 24, et je vous livre sa réponse :

*Merci pour ces informations que je vais relayer auprès des administrateurs du G.D.S.A 24.
Au niveau national le sujet est effectivement sur la table avec le plan polinisateur et on a vu des échanges et divergences de vue dans Le Monde entre l'U.N.A.F. et la F.N.S.E.A.*

Je vous souhaite à toutes et à tous une belle saison apicole, de belles miellées.

Continuez à prendre soin de vous et de vos proches et à respecter les gestes barrières.



Les médias ont relaté des vols de ruches ici ou là, ce sont 2, 3 ruches dans un département, 10 ruches ailleurs, 30, 40 ruches plus loin dans le centre de la France disparues en une nuit.

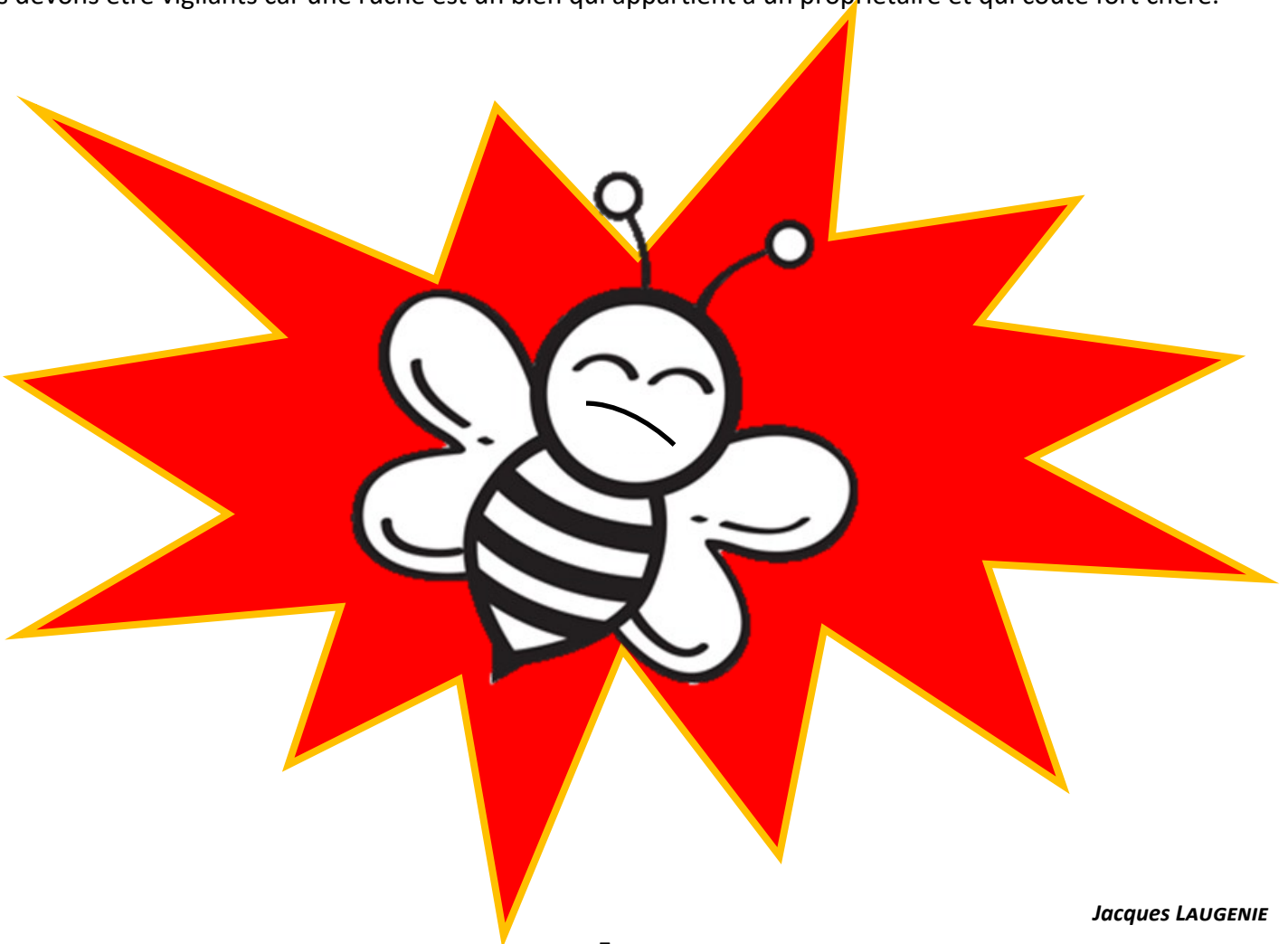
Ces faits sont inadmissibles, il s'agit parfois d'amateur dans le cas de 2 ou 3 ruches. Lorsque ce sont 40 à 50 ruches, il s'agit de professionnels très avertis et équipés de véhicules lourds, agissant à plusieurs, venant de loin parfois.

Après renseignements pris auprès des services de la Gendarmerie, le contrevenant s'expose, s'il est identifié, à de lourdes amendes et à des peines de prisons.

Nous devons nous équiper de caméras et de capteurs, de façons à localiser ces voleurs de ruches. Un conseil, recommandé par un ancien gendarme, adhérent à l'Abeille Périgordine, à ce jour décédé, prétextant une déformation professionnelle

« si vous constatez un véhicule garé à proximité de vos ruchers, notez le numéro de la plaque d'immatriculation, cela ne coute rien et peut servir en cas de vol ».

Nous devons être vigilants car une ruche est un bien qui appartient à un propriétaire et qui coute fort chère.





CARNET NOIR

Saint-Amand : un serviteur de la ruralité s'est est allé

Jean-Pierre Saint-Amand s'est éteint hier à l'âge de 71 ans. L'ancien élu aura marqué la Dordogne par son engagement politique à gauche. Il fut entre autre maire de Lacropte et vice-président du conseil départemental en charge de l'agriculture pendant 21 ans.

Philippe JOLIVET
p.jolivet@dordogne.com

Jean-Pierre Saint-Amand s'est éteint hier matin à l'âge de 71 ans. Un homme marqué par une longue carrière politique, ancrée à gauche et qui aura exercé ses mandats durant de nombreuses années.

Cet ingénieur de l'agriculture et des services de l'environnement, ancien chef technique des services vétérinaires, avait été élu en 1989 maire de Lacropte, dont il restera à la tête jusqu'en 2014. Il a aussi été président de la communauté de communes du Pays Vernois de 2001 à 2013 avant que celle-ci ne devienne la communauté de communes du Pays Vernois et du terroir de la truffe jusqu'en 2014.

Élu vingt-trois ans au Département

Il avait été élu au Conseil général de la Dordogne en 1992 sur le canton de Vergt et deux ans plus tard avait pris la vice-présidence de l'agriculture, domaine dans



Issu du monde de l'agriculture, Jean-Pierre Saint-Amand fut vice-président du Conseil général en charge de l'agriculture de 1994 à 2015.

PHOTO RÉMI PHILIPPON

lequel il avait baigné toute sa vie. Il occupa cette fonction de vice-président jusqu'en 2015 date à laquelle il n'avait pas brigué de nouveau mandat.

« Figure incontournable du Pays Vernois »

Le président du Département Germinal Peiro lui a rendu hommage, hier. « C'est avec une immense tristesse que j'ai appris ce matin le décès de mon ami Jean-Pierre Saint-Amand avec lequel j'ai eu notamment le plaisir de siéger durant vingt-trois ans au sein de l'assemblée départementale. Figure incontournable du Pays Vernois et du monde agricole, il était très connu dans l'ensemble du

Périgord et bien au-delà. Promoteur de nos filières et de nos produits labellisés, il était un ardent défenseur de la profession. »

Jean-Pierre Saint-Amand était aussi « un personnage truculent, passionné de voyages ou encore de chant, souligne le président. Ses éclats de rire et sa voix, reconnaissable entre toutes, continueront longtemps de résonner dans nos mémoires. En mon nom personnel et en celui des élus et agents de l'assemblée départementale, j'adresse à son épouse Marie-France et à son fils Stéphane, ainsi qu'à l'ensemble de sa famille et de ses nombreux amis, mes sincères condoléances et le témoignage de ma profonde amitié ».

La Confrérie du Miel et des Abeilles en Périgord a le regret de vous faire part du décès d'un des siens en la personne de Monsieur Jean-Pierre SAINT-AMAND.

Nous lui devons, grâce à ses conseils éclairés, lors de l'Assemblée Générale de l'Abeille Périgordine, en novembre 2012 à Lacropte, la naissance de la Confrérie du Miel et des Abeilles en Périgord.

Celle-ci a été adoubee par la Confrérie de la Noix de Nalhiac en Pays de Hautefort, lors de la Fête du Miel et des Abeilles à Trélissac en février 2013. Dans la foulée, notre ami Jean-Pierre a été intronisé au sein de notre Confrérie.

Ses obsèques se sont déroulées le jeudi 24 juin en présence de très nombreuses Confréries dont celle des Abeilles et du Miel. Nous avons tenu à lui rendre un dernier hommage.

Nous présentons à Madame SAINT-AMAND et à toute sa famille nos sincères condoléances.

Merci pour tes conseils, au revoir Jean-Pierre.

Jacques LAUGENIE
Président de la Confrérie du Miel et des
Abeilles en Périgord



Petit zoom sur ...

L'Abeille Périgordine est allée rendre visite à Enora SCHOMER, gérante de l'Hydromel Medonaris.

Nous sommes allés à sa rencontre.

Et si nous faisons connaissance ?

Quel est votre parcours personnel ?

J'ai étudié au lycée de Chardeuil dans le domaine de l'architecture. Durant ma période scolaire, j'ai fait plusieurs saisons en tant que serveuse et préparatrice de salades dans un restaurant. Après l'obtention de mes diplômes, j'ai continué le travail saisonnier pendant les périodes estivales et travaillé à l'usine le reste du temps.

Par la suite j'ai travaillé plusieurs années avec ma mère qui était apicultrice et fabricante d'hydromel. Aujourd'hui, elle est à la retraite. J'ai repris son entreprise en tant qu'hydromelière en juillet 2019.

Comment avez-vous débuté et pourquoi ce domaine ?

Ma mère Yolaine Thierry a créé son entreprise en 1976, et j'ai toujours plus ou moins travaillé avec elle pour l'aider. Je connais le monde de l'apiculture, mais c'est la fabrication de l'hydromel qui m'a toujours le plus intéressée. J'aime faire découvrir ou redécouvrir cette boisson ancestrale. J'apprécie les odeurs différentes qui s'en échappent lors de la fabrication.

L'Hydromel ? Dites-nous tout !

Quels sont les grands principes de l'hydromel ?

La base de l'hydromel, comme son nom l'indique c'est de l'eau et du miel. Auquel j'y ajoute des levures pour maîtriser la fermentation. La proportion d'un doux est d'environ 500 gr de miel pour 1 L d'hydromel. Je n'utilise pas de sulfites, son conservateur c'est l'alcool acquis lors de la fermentation (entre 15° et 17°). J'achète mon miel pour la fabrication auprès de producteur locaux. L'hydromel peut être très différent en fonction du miel utilisé. Chaque type de miel apporte des arômes qui lui sont propre. Par exemple un hydromel de châtaignier va avoir une couleur ambré foncé et des parfums prononcés avec un peu d'amertume. Alors qu'avec un miel d'acacia on va avoir un hydromel très clair avec des arômes doux et floraux. L'élaboration d'une cuve d'hydromel dure au minimum 6 mois.

Avec quels partenaires travaillez-vous ?

Je travaille beaucoup avec les apiculteurs, je leur fabrique de l'hydromel à façon. Ils m'apportent leurs miels pour que je leur transforme. Je travaille aussi avec des magasins de producteurs ainsi que la vente sur les foires et marchés, quand c'est possible.

Parlez-nous de vos produits, de votre exploitation et des perspectives :

Je fabrique de l'hydromel sec, demi-sec, doux, moelleux et liquoreux. La différence entre chaque c'est la quantité de miel que j'utilise pour la fabrication. Le sec est le moins sucré (moins de miel) et le liquoreux est le plus sucré (plus de miel). Cette année, je me suis engagée auprès d'Ecocert, je pourrais proposer une gamme bio à partir de l'année prochaine.

Que souhaitez-vous dans l'avenir pour votre entreprise ?

Je pense avoir encore des choses à apprendre et ne pas travailler depuis assez longtemps dans ce domaine pour former des personnes. Je ne propose pas de visite de groupe de mes locaux, ils ne sont pas très grands. Si des clients viennent sur place je leur fais visiter avec plaisir. Pour l'avenir, suite à une demande croissante d'hydromel à façon, je souhaiterais trouver de nouveaux locaux plus grands. Et proposer d'autres produits avec cette base d'hydromel.

Comment déguste-t-on l'hydromel ? Avec quel accompagnement ?

L'hydromel peut se déguster frais en apéritif ou en digestif, nature ou en cocktail avec du whisky, de la bière, du cidre, en kir... Mais aussi pour accompagner les entrées comme le foie gras, dans le melon ou avec les desserts. On peut aussi l'utiliser dans la cuisine là où on utiliserait du vin blanc.



La martre au rucher

Lors de la visite de printemps, quelle surprise en arrivant dans un rucher situé en pleine forêt : 2 ruches endommagées de la sorte.



Notre soupçon s'est dirigé sur un animal sauvage « la martre ».

En effet, celles-ci durant l'hiver se trouvent dépourvues de nourriture, se dirigent vers les ruches, creusent les parois souvent et commencent par le plateau, et se hissent à l'intérieur afin de consommer miel et pollen.

La martre peut anéantir la colonie, et détruire tous les cadres.

Dès que la température monte un peu, elle ne hasarde pas à grignoter la ruche, car le comité d'accueil réagit aussitôt et celle-ci prend le large.

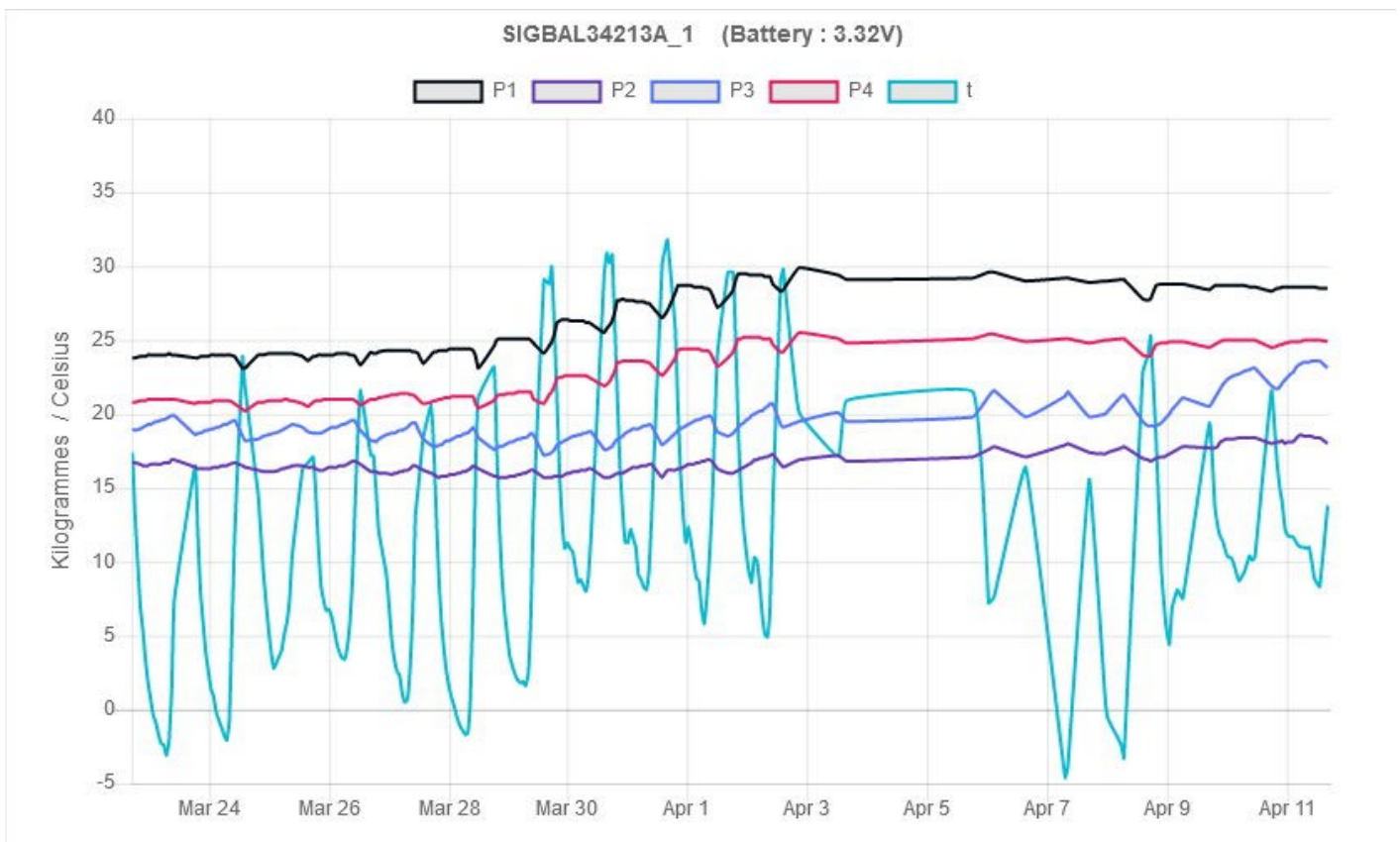
Souvent la martre signe son passage sur le toit des ruches en y déposant ses excréments.



Un mois de mai fin mars, un gel dévastateur en avril, un mois de mars en mai...

Bonjour à toutes et tous, je profite d'un après midi pluvieux (encore un en ce mois de Mai 2021) pour rédiger cet article qui, je l'espère, vous permettra de progresser dans la compréhension de la saison 2021 avec vos abeilles.

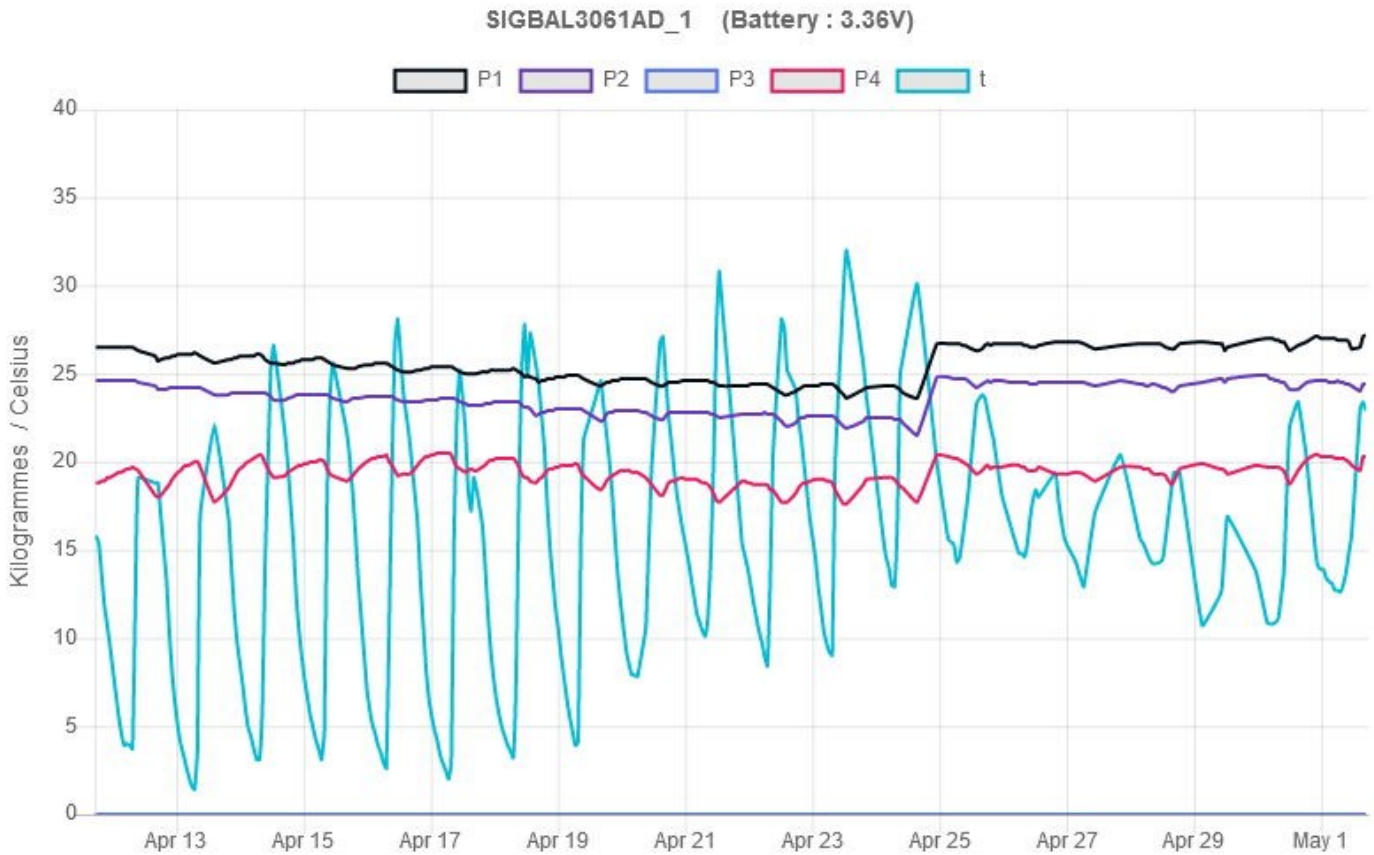
Rappel : vous noterez 5 courbes (P1, P2, P3, P4, t) ; Px étant les balances et t la température extérieure (le boîtier est des fois exposé au soleil d'où les 30°).



Mars 2021 ci dessus :

Encore un démarrage très précoce cette année... Les ruches ont perdu du poids jusqu'au 27 mars puis l'activité des abeilles animée par un beau temps et des températures bien au delà des 20° a permis de gagner du poids (5kg sur les bonnes colonies hors colza les 2 courbes du haut). Il y a une perte de réseau du 3 au 5 avril puis comme on dit « paf » le 7 et 8 avril 2021 un gel dévastateur sur de nombreux arbres et cultures...

Dans les secteurs forêts les abeilles étaient sur les merisiers et dans les prairies/villages sur les pissenlits/fruitiers/colza etc...



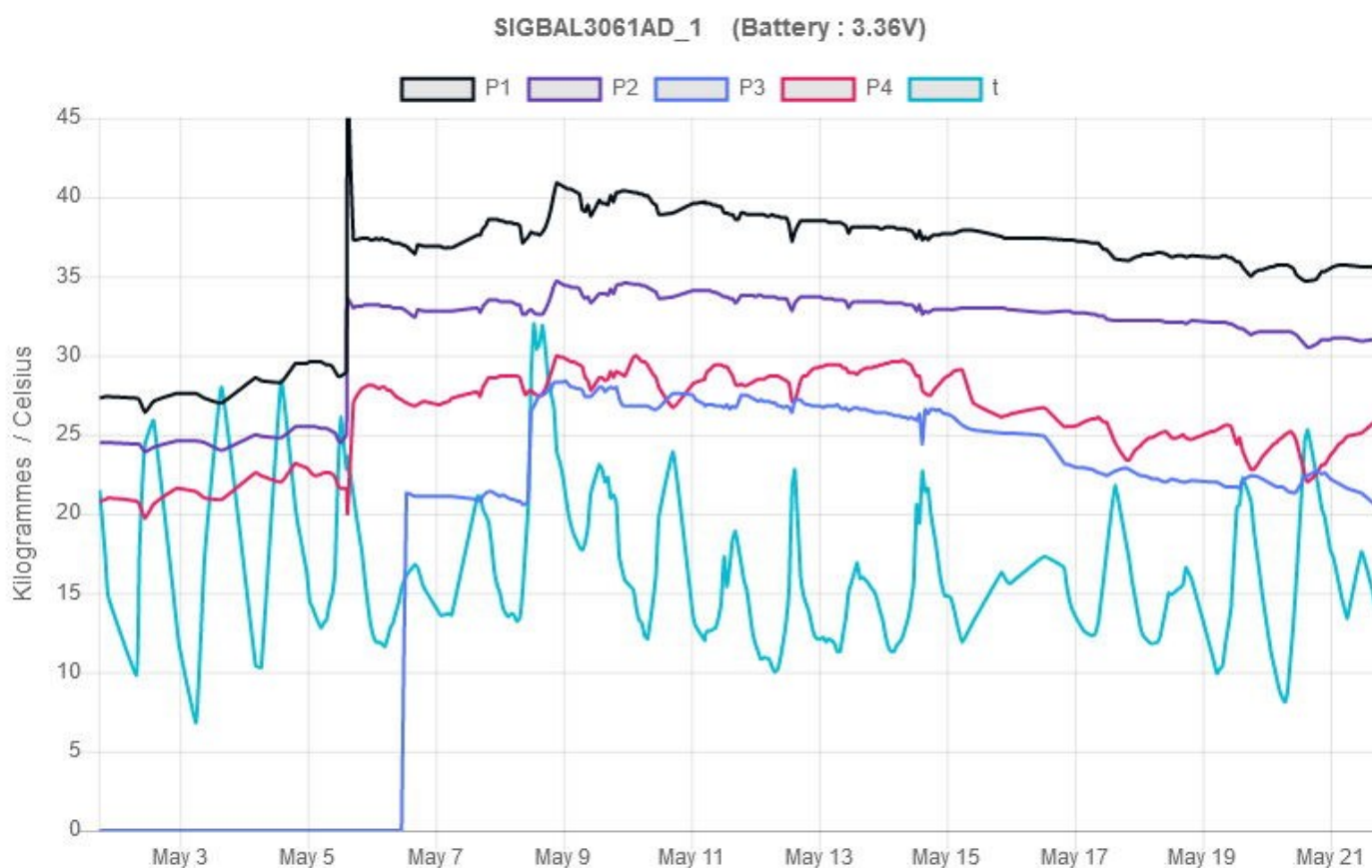
Avril 2021 ci dessus :

Après un gel dévastateur dans de nombreux secteurs hors colza ou fruitiers/pissenlits précoces, les conséquences sont directes, les abeilles n'ont quasiment plus rien à manger même certains secteurs n'offraient plus de pollens... Au 24 avril, j'ai nourri mes colonies avec un pain de candi de 2,5 kg afin de faire le lien jusqu'à la floraison de la ronce. En effet, avec ce gel de début avril 2021 de nombreux acacias ont souffert au débourrage tout comme les fleurs de vigne... Certes tous les acacias n'ont pas été impactés, notamment sur les coteaux, mais le potentiel nectarifère était déjà impacté. Nous connaissons des scénarii similaires depuis 2019 (la dernière miellée significative d'acacia en Dordogne date de 2018). Pas de miel d'acacia ou très très peu à venir... J'anticipe la suite de la saison, même s'il faut garder en tête une lueur d'espoir...

Mai 2021 :

Ce que tout apiculteur du Périgord redoute à cette période c'est le gel... Ah ! Trop tard c'est déjà fait ! Nous vivons la miellée d'acacia /aubépine en ce début de mai 2021, même si mes espoirs ont été stoppés net pour ma part à cause de ce gel.

J'ai eu un petit espoir début mai, j'ai donc posé des hausses le 5 mai sur un seul secteur. On y voit une prise de poids significative. Puis les 7 et 8 mai ont permis de prendre du poids, les abeilles ayant rempli en parti les hausses de nectar. Cependant, passé ces deux jours, c'était fini... C'est la douche écossaise... Bref, je ne récolterai pas, pour si peu je ne veux pas mettre en danger mes abeilles... Dans d'autres secteurs, les hausses ne sont même pas en place...



Les emplacements peu dotés en acacia ou ceux impactés par le gel n'ont rien donné, il a fallu nourrir pour soutenir encore les abeilles...

Pour résumer, ce printemps n'est vraiment pas à la fête (sauf secteurs colza/fruitiers précoces) pour les abeilles. Les conditions climatiques dégradées (gel, pluie, vent du nord/est, températures) de ce printemps 2021 auront eu un impact important avec des cas de famine et des essaimages début avril et mi mai sur mes emplacements... Certaines colonies doivent être soutenues pendant que d'autres doivent être haussées... Surveillez le poids de vos colonies jusqu'à la floraison de la ronce et l'apparition d'un temps qui permette aux abeilles de sortir ! Seul point positif avec ce temps : on pouvait transhumer de jour les abeilles...



Voilà un bref résumé de l'activité des ruches en ce printemps 2021. Je vous fais partager mon savoir librement, ma volonté s'inscrit dans une démarche empirique chère à l'apiculture.

A bientôt pour la miellée d'été.

Bertrand DUMOULIN



Bientôt dans nos jardins

Julie CAPY décode pour nous les fleurs mellifères de nos jardins. Elle nous présente ainsi :

Le Pissenlit, *Taraxacum dens leons*

Le pissenlit, c'est la fleur jaune que l'on voit partout dans les champs et la plupart des jardins. Tout le monde connaît le pissenlit mais pourtant, ses grandes qualités mellifères, médicinales ou gustatives sont souvent ignorées. Découvrons les mérites souvent ignorés de cette magnifique plante mellifère.

Etymologie :

Il est connu sous le nom de pissenlit et dent-de-lion. Le premier fait référence aux propriétés diurétiques des feuilles de cette plante, d'où cet autre nom : pisse-au-lit. Quant à dent-de-lion, c'est une allusion à la forme dentelée des feuilles.



Description et reconnaissance :

Taille : 10-30 cm.

Tige : creuse, défeuillée, duveteuse, contient un liquide blanc (le latex).

Racine : charnue, profonde (plus de 50 cm dans le sol), résiste au gel intense.

Feuilles : à la base de la tige, allongées (20 cm de long), étroites, dentelées, forment une rosette. Au début : un peu duveteuses aux extrémités, vers la fin du printemps : texture plus dure, vert foncé et goût plus amer.

Fleurs : nombreuses petites fleurs jaunes rassemblées en capitule, donnant l'illusion d'une grande fleur. Chacune comprend un pistil, 5 étamines et un pétale de 5 dents. Le pissenlit est une plante hermaphrodite.

Fruits : dits akènes, de type samare, sphériques, blancs, secs, grisâtres, épineux au sommet, qui au contact du vent ou lorsqu'on souffle dessus, laissent s'envoler de petits parachutes, ce qui va permettre la dissémination des graines.



Floraison :

Le pissenlit repousse dès la fin de l'hiver et fleurit une vingtaine de jours plus tard : du mois de mars au mois de septembre.



Milieu :

Le pissenlit est originaire de l'Europe de l'Ouest. C'est une plante vivace, rustique, qui pousse sur les pelouses, les zones incultes, les bords de chemins et **se développe partout dans le monde**, dans les régions tempérées, sur des altitudes allant jusqu'à 2 600 m, à des endroits exposés au soleil ou mi-ombragés et sur des sols ameublés, riches en humus.



Intérêt apicole :

Le pissenlit est une plante très mellifère. Ses fleurs riches en nectar et en pollen attirent beaucoup d'abeilles. Sa floraison au début du printemps en fait une source de nourriture très appréciée pour les colonies d'abeilles.

Le miel de pissenlit est visqueux, épais et cristallise facilement. Couleur entre le jaune clair et l'orange, avec une nuance grisâtre. Odeur intense et goût prononcé, persistant et légèrement amer.

Le pissenlit peut être concurrencé par d'autres plantes, comme le colza et le cerisier, plus prisées des abeilles.

Vertus médicinales et autres usages :

Bon à savoir :

Diversifier les habitats
en faveur de la biodiversité

Pour qu'un espace devienne un véritable refuge pour la biodiversité, il faut diversifier les habitats. Les oiseaux, insectes, amphibiens, plantes... y trouveront leur bonheur pour s'épanouir.

Une prairie sauvage ou fleurie, une haie, un compost ou tout simplement, des tas de bois ou feuilles, un tas de pierre et un tronc d'arbre sont des milieux différents et complémentaires.

Riche en sels minéraux (potassium, calcium, fer, cuivre, manganèse et silice), **le pissenlit a des vertus diurétiques, dépuratives, laxatives, revitalisantes...** ce qui lui vaut le surnom de nettoyeur du sang et de l'organisme.

On l'utilise pour traiter les troubles digestifs mineurs et la perte d'appétit, améliorer les fonctions hépatique, urinaire et biliaire, réduire la rétention d'eau, prévenir les calculs rénaux, soulager la constipation, les hémorroïdes et les douleurs rhumatismales.

Les racines du pissenlit, les jeunes feuilles et les fleurs sont comestibles, crues ou cuites. Grillées, les racines fournissent un substitut du café. Et avec les fleurs, on fabriquait un vin fortifiant.



De l'essaimage à la miellée

Nous sommes bien conscients que les quelques lignes de mon article ne suffisent absolument pas pour guider les débutants. J'espère qu'à l'heure de la lecture de la revue nous aurons pu reprendre les cours au rucher école.

Les colonies se sont bien développées au début du printemps, mais la météo, capricieuse (le froid, la pluie), a empêché les hausses de se remplir comme nous l'aurions espéré. Cependant, suivant les emplacements, les abeilles ont rentré du nectar et même un petit peu d'acacia. Dans certains endroits les acacias n'ont pas fleuri à cause des gelées du mois d'avril.

Courant mai et juin, période d'essaimage, les ruches ont été surveillées afin de ne pas perdre nos insectes dans la nature. Si vous vous apercevez lors d'une visite hebdomadaire que la population s'est réduite, que la ponte est inexistante et des cellules royales sont formées sur les cadres, l'essaimage a eu lieu. Il conviendra de surveiller cette colonie pour s'assurer que la nouvelle reine naisse et se mette à pondre. Il se peut que, malheureusement, il arrive un problème à la reine. Par conséquent, il faudra intervenir pour remettre soit une autre reine, soit un cadre de ponte fraîche afin que les abeilles élèvent à nouveau une reine.



Il est important lors de vos visites de bien vérifier la ponte dans vos ruches, qu'il y ait non seulement **des œufs** mais **des larves, des nymphes**, et surtout **un couvain** fermé bien régulier.



Mais quelles sont les conditions pour une bonne miellée ? Comme je l'ai dit un plus haut, les colonies doivent être fortes, c'est-à-dire qu'il y ait beaucoup d'abeilles, beaucoup de futures abeilles et des provisions ; en d'autres termes avoir des abeilles dynamiques et donc une excellente reine. De plus, la météo est très importante comme vous l'imaginez. Des températures assez chaudes mais pas trop non plus, (pas plus de 40°), une humidité dans le sol assez importante sont des facteurs impératifs pour que le nectar puisse monter dans le pistil de la plante. Une bonne humidité dans l'air n'est pas négligeable, ainsi que des pressions atmosphériques basses mais bien entendu sans pluie. Plus les jours seront beaux et longs, plus la durée de travail journalier des abeilles sera longue et donc elles rentreront une plus grande quantité de nectar. Bien évidemment, cela va sans dire que les colonies doivent être au maximum dans des zones de fleurs à nectar, pour que nos abeilles puissent aisément butiner. Cette année, les périodes de miellées ont été courtes. Peu de nectar a été ramené aux ruches. Les abeilles sont tributaires de la météo et de leur environnement.

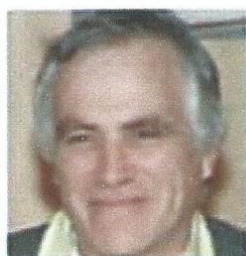
Réussir l'exercice des divisions des colonies est un moyen d'éviter l'essaimage et de pouvoir constituer de nouveaux essaims pour palier à une éventuelle mortalité hivernale. Une fois cette période d'essaimage terminée, les colonies sont bien remplies et vont donc normalement monter du miel dans les hausses.



LES MOYENS DE LUTTE LE PIÉGEAGE AU PRINTEMPS UNE ÉTAPE INCONTOURNABLE

LE PIÉGEAGE AU PRINTEMPS UNE ÉTAPE INCONTOURNABLE

► PIÉGER LES FONDATRICES AU PRINTEMPS : UNE ÉTAPE INCONTOURNABLE



Richard Legrand est apiculteur en Dordogne. Il observe le frelon asiatique depuis 15 ans et a expérimenté très tôt le piégeage de printemps. Ses recommandations ont été recoupées avec les observations d'apiculteurs bretons, d'Île-de-France ou d'autres régions du sud-ouest. Voici des méthodes testées et approuvées par un grand nombre d'apiculteurs.

A SAVOIR

Le piégeage de printemps vise à capturer les femelles fécondées capables de construire et développer un nid. Une fondatrice capturée, c'est un nid en moins et plusieurs milliers d'individus qui ne verront pas le jour.

► POURQUOI PIÉGER AU PRINTEMPS ?

Pour nous, apiculteurs confrontés au frelon depuis des années, le piégeage de printemps fait partie des méthodes indispensables pour faire face à ce prédateur. Il doit être combiné aux autres méthodes de lutte et de protection intervenant plus tard dans la saison.

Limiter la lutte à la destruction des nids et à la protection des ruchers ne suffit pas :

- La destruction des nids nécessite de connaître la localisation du nid, ce qui représente une difficulté majeure comme nous le verrons plus loin. Elle est aussi coûteuse et certaines collectivités se désengagent dans la prise en charge financière de destruction au regard de la quantité des nids à détruire.
- Les seuls dispositifs de protection du rucher peuvent, dans certaines situations, être bien incapables de faire face au raz-démarée de frelons qui peuvent s'abattre sur les ruches.



Piéger au printemps permet de réguler les populations sur un territoire donné, pour que la pression devienne acceptable sur les ruchers. Cette méthode est mise en œuvre par nos collègues italiens et espagnols depuis le début des années 2010 et, là-bas aussi, la méthode donne satisfaction.

On entend souvent que le piégeage serait préjudiciable aux autres insectes au regard de la non-sélectivité des pièges. En effet, il n'existe à ce jour pas de pièges totalement sélectifs et nous espérons que la recherche pourra nous apporter des solutions prochainement. Mais, bien entretenus et bien positionnés aux bons endroits et à la bonne période, les pièges limitent la capture d'autres insectes. Par ailleurs, l'impact de ces captures involontaires reste considérablement inférieur à la prédation exercée par *Vespa velutina* sur les autres insectes en pleine saison.

Pour que le piégeage de printemps soit un succès, tant en termes d'efficacité que de préservation de la biodiversité, il convient de respecter les conseils que nous développons ci-après.



A l'attention des Présidents, Secrétaires
des syndicats adhérents de l'U

Chères, chers Présidents, trésoriers, secrétaires.

Vous avez été nombreux à nous faire part de la pression et des dégâts occasionnés par le frelon asiatique dans vos ruches et ruchers cette année, chez vos adhérents et vous-même. Malgré les exigences répétées de l'UNAF au gouvernement pour la mise en place d'une stratégie de lutte intégrée contre le développement du frelon asiatique en France, celles-ci sont restées sans réponse satisfaisante.

Suite à l'année catastrophique 2020 sur ce front, et pour faire suite à nos actions dans le domaine comme la parution en février 2020 d'un hors-série spécial frelon, et de vos demandes, l'UNAF travaille actuellement à cette problématique de plusieurs manières :

- Via InterApi, en participant aux discussions et à l'élaboration du plan de piégeage collectif prévu par l'interprofession. Ce plan se basera sur des recommandations formulées par l'ITSAP, suite à l'étude menée par l'institut et ses partenaires pendant quatre ans dans trois départements (Morbihan, Vendée, Pyrénées-Atlantiques). Cette étude a été présentée à la filière apicole et paraîtra prochainement, elle est intéressante parce qu'elle montre l'efficacité du piégeage de printemps dans la durée dans la lutte contre le frelon asiatique. Au titre des actions d'InterApi, l'UNAF s'est porté volontaire pour organiser une réunion avec FNE afin d'établir le dialogue avec les naturalistes. Les recommandations de l'Itsap pour InterApi devraient être prêtes prochainement ;
- L'UNAF travaille également en parallèle à la rédaction d'un document guide d'aide à la mise en place de plans de lutte sur le territoire à destination en premier lieu des élus locaux. Ce travail devrait aboutir en ce mois de février de cette année pour être diffusé très rapidement – nous vous tiendrons bien entendu au courant dès que ce sera en place ;
- Nous vous rappelons enfin les documents déjà produits par l'UNAF qui peuvent être utiles dans la lutte contre le frelon asiatique :
 - Un calendrier de piégeage diffusé dans le hors-série Abeilles et Fleurs de février 2020 ;
 - Un PPT de présentation faisant un état des lieux de la situation et recensant les méthodes de lutte, mis à jour.

En vous remerciant,
Bien à vous
Christian Pons
Président de l'UNAF

Pour tout renseignement complémentaire, n'hésitez pas à prendre contact avec Pauline Jullien. Son adresse mail : pauline.jullien@unaf-apiculture.info
Tél: 06 28 20 76 10 - 01 41 79 74 43



Paris, le 10 MAI 2021

COMMUNIQUE DE PRESSE

« Sauvegarder les abeilles et l'apiculture : un réel défi d'avenir ! ».

**L'Union Nationale de l'Apiculture Française
organise
le Congrès Européen de l'Apiculture « Beecome »
à Quimper
du 20 au 23 octobre 2022**

Initialement prévu à l'automne 2020, coorganisé avec les structures européennes EPBA et Beelife, ce rendez-vous incontournable pour les apiculteurs français et européens se déroulera du 20 au 23 octobre 2022 au Parc des expositions de Quimper.



Sur ces 4 jours, près de 8 000 visiteurs, venus des différents pays européens et au-delà, sont attendus, pour suivre le programme des conférences animé par une cinquantaine de scientifiques internationaux les plus éminents.

Tous les sujets qui déterminent l'avenir des abeilles et de l'apiculture seront ainsi abordés : la santé de l'abeille, l'environnement agricole, les incidences du bouleversement climatique, le marché du miel, la lutte contre le frelon asiatique, la pollinisation et la flore mellifère.

Des conférences plus techniques et des ateliers de formation seront également organisés.

Une vaste exposition de plus de 2 500 m² permettra aux visiteurs de découvrir les dernières innovations des différents acteurs de la filière apicole : (matériel, négoce, conditionnement, laboratoires...)

Ce congrès proposera aussi un bel espace pédagogique pour les enfants et le grand public de la région bretonne, mais aussi des concours photos, innovation ou un concours international d'hydromel ouverts à tous

Située à 15 km de la mer, au cœur de la Cornouaille, Quimper est aussi la capitale culturelle de la Bretagne. Riche d'un patrimoine historique d'exception, réputée pour sa faïence et sa gastronomie, c'est aussi le point de départ de belles excursions et visites touristiques, vers l'île d'Ouessant, Locronan, Concarneau, La Pointe du Raz, Pont-Aven...

CONTACT PRESSE - Laurence Durand
06 47 53 36 05 • 04 99 61 29 99
Laurence.durand@unaf-apiculture.info

UNAF 5 Bis, Rue Fay's 94160 Saint-Mandé • Tel. 01 41 79 74 40 • Fax : 01 41 79 74 41 • www.unaf-apiculture.info



Paris, le 10 MAI 2021

COMMUNIQUE DE PRESSE

Pour Christian Pons Président de l'Union Nationale de l'Apiculture Française « *Après cette trop longue période sanitaire si frustrante, les apiculteurs, les scientifiques, tous les acteurs de la filière seront vraiment heureux de pouvoir enfin se retrouver pour échanger, dialoguer, découvrir et défendre les abeilles et l'apiculture confrontées à de si nombreux défis Dans la convivialité et le bonheur du partage ! En 2022 Quimper sera la capitale européenne de l'apiculture !* »

Contacts UNAF : Henri Clément 06.83.52.47.11/ Gilbert Morizur 06.67.94.97.38



CONTACT PRESSE • Laurence Durand
06 47 53 36 05 • 04 99 61 29 90
Laurence.durand@unaf-apiculture.info

UNAF 5 Bis, Rue Fay's 94160 Saint-Mandé • Tel. 01 41 79 74 40 • Fax : 01 41 79 74 41 • www.unaf-apiculture.info



L'abeille à table !

Le miel se cuisine à toutes les sauces et cette fois-ci, nous avons choisi de trouver une astuce pour finir le miel de l'année dernière ou profiter de l'acidité du miel de printemps. Nous vous proposons donc de mêler votre bon miel aux œufs de poules bien frais pour réaliser une crème au miel accompagnée d'une tuile géante périgordine.

Crème au miel de Nadine

Temps de préparation : 10 mn

Cuisson : 30 mn

Pour 4 personnes

Ingrédients :

- ◆ 4 œufs
- ◆ 80 gr de Miel
- ◆ 200 g de crème semi-épaisse
- ◆ 150 gr de lait entier

Préparation :

- ◇ Préchauffez votre four à 180 degrés
- ◇ Battez 4 œufs dans un saladier avec 80 gr de Miel
- ◇ Faites bouillir 150 gr de lait entier dans une casserole
- ◇ Hors du feu, rajoutez 200 gr de crème fraîche
- ◇ Quand le mélange est bien homogène, verser le mélange lait, crème fraîche sur les œufs
- ◇ Fouettez l'ensemble encore un peu à feu doux
- ◇ Répartissez la crème dans des ramequins
- ◇ Mettez-les au four au bain Marie (eau chaude) pendant 30 minutes
- ◇ Puis laissez refroidir, et mettez-les au réfrigérateur pendant quelques heures
- ◇ Dégustez frais



Tuile géante périgordine de Ginette

Temps de préparation : 10 mn

Cuisson : 20 mn

Pour 4 personnes

Ingrédients :

- ◆ 50 gr de farine
- ◆ 60 gr de sucre
- ◆ 1 pincée de sel
- ◆ 1 sachet de sucre vanillé
- ◆ 1 œuf
- ◆ 2 cuillères à soupe d'eau
- ◆ Graines d'anis (facultatif)

Préparation :

- ◇ Dans un bol mélangez la farine, le sucre, le sel et le sucre vanillé.
- ◇ Battre l'œuf et l'incorporer.
- ◇ Mélangez et ajoutez 2 cuillères à soupe d'eau sans trop travailler la pâte.
- ◇ Etalez la pâte en couche fine sur une plaque plate sur laquelle vous aurez mis du papier sulfurisé.
- ◇ Saupoudrez de graines d'anis
- ◇ Mettre au four à 180 degrés jusqu'à ce que la pâte soit dorée 20 mn environ
- ◇ Décollez la pâte très chaude à l'aide d'une lame et l'enroulez aussitôt autour d'une bouteille sans trop serrer.
- ◇ Laissez refroidir et démoulez.





Vu sur le net

Jean-Marie BRANDELY, collecte pour nous les dernières actualités apicoles de la toile.



Lutter contre Varroa

https://www.youtube.com/watch?v=MGyKPP8YatQ&feature=emb_logo

Les travaux apicoles mois par mois" par Robert LEQUEUX - conférence web du 28/01/2021

<https://www.youtube.com/watch?v=Dr16SYjxD9g>

Fred l'Apiculteur - 2018-Ep.17 - SBV, loques, couvain chauve, Maladies du couvain

https://www.youtube.com/watch?v=WLZoaoulY2U&feature=emb_logo

Apiculture comment avoir des abeilles en bonne santé : la prophylaxie

<https://www.youtube.com/watch?v=tlyXmrEziEY>

Petites astuces utiles pour la visite de ruche kényane

https://www.youtube.com/watch?v=9H6i30_g9MY

Ruche kényane, récolte, galères et ronchonements... (18 juillet 2020)

<https://www.youtube.com/watch?v=KxXxYdjjWIU>

Lidl soutient deux projets de recherche pour la protection des abeilles

<https://campagnesenvironnement.fr/lidl-soutient-deux-projets-de-recherche-dans-la-protection-des-abeilles/>

Stockage, nurserie et cannibalisme : au cœur des tâches ménagères de l'abeille dans de fascinantes vidéos

<https://www.gurumed.org/2021/03/18/stockage-nurserie-et-cannibalisme-au-cur-des-taches-mnagres-de-labeille-dans-de-fascinantes-vidos/>

Comportements des abeilles mellifères dans la ruche : aperçus tirés d'une analyse vidéo à long terme

<https://journals.plos.org/plosone/article?id=10.1371/journal.pone.0247323#pone.0247323.s001>

Petite visite de printemps : au trou de vol

<https://www.youtube.com/watch?v=XCzr1rAEOpw>

Enfin prouvée, l'efficacité du pigeages des fondatrices du frelon asiatique

<http://blog-itsap.fr/efficacite-piegeage-fondatrices-frelon-asiatique/>

Changement d'une vieille reine par une jeune reine dans une ruche

<https://www.youtube.com/watch?v=hkD7WooUkYY>

Pourquoi les abeilles meurent après avoir piqué quelqu'un ?

<https://www.youtube.com/watch?v=Z5OeBCKwX7Y>

APISOLIS, l'alternative à l'enfumoir ?

<https://www.youtube.com/watch?v=pKJGgnFdtwE>

Varroa destructor et l'acarien prédateur

<https://www.abeillesenliberte.fr/varroa-destructor-et-lacarien-predateur/>

On autorise les néonicotinoïdes, mais on interdit un traitement bio pour les abeilles !

<https://reporterre.net/On-autorise-les-neonicotinoides-mais-on-interdit-un-traitement-bio-pour-les-abeilles>



Petites annonces

Vous avez quelque chose qui concerne l'apiculture à vendre ou vous recherchez du matériel d'occasion ? Vous avez un terrain à mettre à la disposition d'un apiculteur ? Cette rubrique est pour vous, elle est réservée aux adhérents et elle est gratuite. Il suffit de laisser un message : secretariatabeilleperigordine@gmail.com

Je tiens à rappeler que **L'Abeille Périgordine n'est pas responsable** de la qualité des produits vendus ou échangés dans cette rubrique. **Cette rubrique n'engage que le vendeur.**

Edith BOURDIAL, Présidente de L'Abeille Périgordine.

Annonce de terrain

Mise à disposition d'un terrain entre Sarliac sur l'Isle et Savignac les Eglises pour pose de ruches.
Contacter Monsieur Romero Matthieu

tel : 06 58 22 33 88

Groupement d'achats

Les distributions de matériels ont lieu sur rendez-vous.
Pour tous renseignements, prendre contact par mail ou téléphone :

tel : 06 24 71 57 56

mail : Abeilleperigordine.ga@gmail.com

HYDROMEL



Fabrication d'hydromel à façon pour les apicultrices, apiculteurs avec votre miel à partir de 100kg.
Possibilité d'échange pour de plus petites quantités.
Hydromel élaboré sans sulfites avec des miels français.
En collaboration avec un laboratoire œnologique.

Hydromel Medonaris
Enora Schomer et Yolaine Thierry
Fonréal
24350 Grand-Brassac

hydromelmedonaris@outlook.com
06.25.03.79.38 / 05.53.90.35.13

MATÉRIEL APICOLE – MIEL – POLLEN – GELÉE ROYALE

Votre partenaire apicole, toujours fidèle et dynamique

LEYGONIE APICULTURE



ABEILLE – MIEL & Cie SARL
86, rue de l'Île au Roi
19100 BRIVE-LA-GAILLARDE
Tél 05 55 87 63 06 – Fax 05 55 87 92 84
E.mail : ets-leygonie@wanadoo.fr
Suivez nos nouveautés et promotions sur
www.ets-leygonie.net



Abeille dans tous ses états

Prêt de matériel, mode d'emploi

Lorsque l'on débute en apiculture, que l'on a investi dans ses premières ruches, dans une tenue de protection, dans quelques outils indispensables et que la production de miel est au rendez-vous, le coût du matériel nécessaire à la récolte des produits de l'abeille et de la réalisation de tâches occasionnelles, s'avère important. D'autant plus que l'on n'est généralement pas en mesure de connaître le nombre de ruches dont on sera en charge les années suivantes. C'est pour pallier cette situation que l'Abeille Périgordine propose à ses adhérents le prêt d'appareils.

Quels sont les matériels en prêt ?

Il y a bien sûr des extracteurs et des bacs à désoperculer, mais aussi des chaudières à cire...

Il y a trois sites de prêt en Dordogne, chacun disposant d'un appareil de chaque type. Périgueux dispose en plus d'un fer à marquer.

Comment cela se passe-t-il ?

Ces matériels sont prêtés, gracieusement les trois premiers jours puis 2€/jour les jours suivants, une caution de 250 € et la signature d'une convention de prêt vous seront demandées. La caution sera établie à l'ordre de l'Abeille Périgordine, remise le jour de l'emprunt et restituée au retour du matériel. Elle sera encaissée après un délai de 100 jours suivant le début de l'emprunt en cas de non retour. La quantité d'appareils étant limitée, nous souhaitons que ces prêts soient de courte durée, afin qu'un maximum d'adhérents puissent profiter de cette proposition. **Il est demandé de rapporter le matériel propre et en bon état de fonctionnement.**

Où trouver ce matériel ?

à MONBAZILLAC, chez Jean-Marie BRANDELY,

à MEYRALS, chez Jean-Paul SECRESTAT,

à PÉRIGUEUX, chez Henri MITOU

Comment réserver ?

Le plus simple :

via le site internet <http://www.abeille-perigordine.fr/> ou vous pourrez remplir le formulaire de prêt.

Ou en contactant :

◆ **Jean-Marie BRANDELY,**

jm2.brandely@wanadoo.fr

05 53 58 21 17

(extracteur, bacs à désoperculer, chaudière à cire)

◆ **Jean-Paul SECRESTAT,**

secrestat.annie@orange.fr

05 53 29 30 63

(extracteur, bacs à désoperculer, chaudière à cire)

◆ **Henri MITOU,**

mitou.jacqueline@orange.fr

05 53 08 20 13

(extracteur, bacs à désoperculer, chaudière à cire, fer à marquer)

Bibliothèque

Conditions d'emprunt des livres et DVD de la bibliothèque :

- être adhérent à jour des cotisations au syndicat apicole,
- au premier emprunt laisser un chèque de caution de 50€ à l'ordre de l'Abeille Périgordine (valable un an et non encaissé, à renouveler tous les ans),
- les livres ou revues empruntés doivent être rendus au cours suivant soit 1 mois ou maximum 2 mois pour que toutes les personnes puissent en bénéficier.

Lieu

Au rucher-école de la Gavinie

Horaires

à partir de 15h lors des séances de rucher école (suivant le calendrier envoyé chaque année)

Les thèmes sont les suivants :

Cuisine et santé ; Botanique et enfants ; Biologie de l'abeille ; Apiculture générale ; Techniques apicoles ; Revues UNAF ; Santé de l'abeille...DVD et CD.

Une liste exhaustive a été dressée et nous pourrions vous servir le document que vous avez repéré (il existe une liste partielle sur le site de l'AP). Nous restons à votre disposition pour vos remarques, suggestions et demandes de documents. Alors venez emprunter pour parfaire vos connaissances et échanger idées, réflexions et commentaires sur les titres.

Contacts bibliothèque

Elizabeth NICOLAS - elisabeth.nicolas07@orange.fr

Christian REPIQUET - clakmouk@hotmail.com



L'abeille curieuse

Le rucher école de La Gavinie possède une bibliothèque dans laquelle se trouvent de nombreux ouvrages sur des sujets divers liés à l'apiculture. Vous y trouverez également une variété de supports : livres, dvd, cd... Vous pouvez les consulter sur place ou les emprunter.

Voici la liste :

| Auteur | Titre | Catégories | Support |
|-----------------------|--|--|----------|
| CHEISSOUX Denis | Les abeilles combien de divisions | Biologie et comportement | CD |
| SANCHEZ Pascal | La reine malade | Environnement | DVD |
| UNAF | L'abeille, sentinelle de l'environnement | Environnement | DVD |
| DANIELS Mark | Le mystère de la disparition des abeilles | Environnement | DVD |
| PEYRONNARD M. et Chr. | Le pollen de la discorde | Environnement | DVD |
| AUCLAIR Daniel | Miel ou déconfiture? | Environnement | DVD |
| DARCHEN Bernadette | Planète en danger | Environnement | DVD |
| DELEPINE Zoé | Frelon asiatique, le loup dans la bergerie | Frelon | DVD |
| ACHARD Yvon | L'abeille initiatique | Patrimoine, ethnologie | DVD |
| ELIE Yves | L'arbre aux abeilles | Patrimoine, ethnologie | DVD |
| HOWELL C.Thomas | abeilles tueuses | Pratique apicole | DVD |
| LEDUC G. | Abeilles de montagne | Pratique apicole | DVD |
| LEDUC G. | Ces fascinantes abeilles de montagne | Pratique apicole | DVD |
| OPIDA | Essaimage et peuplement des ruches | Pratique apicole | DVD |
| RIONDET Jean | Un rucher dans mon jardin | Pratique apicole | DVD |
| APIMONDIA | La médecine par les abeilles | Produits de la ruche et/ou apithérapie | DVD |
| ELIE Y. et GARAUD R. | Témoin gênant | Environnement | K7 video |
| OPIDA | Abeilles et apiculture | Pratique apicole | K7 video |
| OPIDA | Essaimage et peuplement des ruches | Pratique apicole | K7 video |

| Auteur | Titre |
|--------------------|------------------------------------|
| Roman | |
| DEROULET Daniel | Le silence des abeilles |
| CALESTREME Natacha | le testament des abeilles |
| FLEURY J-Pierre | Si les abeilles disparaissaient... |



| Auteur | Titre |
|-------------------------------------|--|
| Frelon asiatique en Périgord | |
| MERCHADOU Jérôme | Pays du périgord 07/08/09-1998 |
| Biologie et comportement | |
| GOUT Jacques | 250 réponses aux questions d'un ami des abeilles |
| LEHNHERR B. et DUVOISIN Nicole | Biologie de l'abeille |
| DANIEL QUENDOLO | Biologie et comportement des abeilles |
| sciences et avenir | La vie extraordinaire des abeilles |
| REGARD André | L'abeille de A à Z |
| STEQUE Max | L'arche de l'arc-en-ciel |
| CHAUVIN R. et SERRES P. | Le bal des abeilles |
| LA HULOTTE n°76 | Le grizzly des abeilles |
| CHAUVIN Rémi | L'énigme des abeilles |
| GOULD J. et Carol | Les abeilles : comportement, communication et capacités sensorielles |
| JOYEUX Henri | Les abeilles et le chirurgien |
| POUVREAU André | Les insectes pollinisateurs |
| TAUTZ Jürgen | L'étonnante abeille |
| BULLETIN TECHNIQUE APICOLE | Numéro 135 (abeille noire) |
| LA HULOTTE n° 28 - 29 | Spécial mouches à miel |
| LA HULOTTE n°28-29 | Spécial mouches à miel |
| CLEMENT Henri | Une vie pour les abeilles |
| VON FRISCH Karl | Vie et mœurs des abeilles |
| Environnement | |
| PELT J.-Marie et SERALINI G.-Eric | Après nous le déluge ? |
| CNRS | Biodiversité |
| université bordeaux 1 | Biodiversité urbaine |
| Aikhenbaum et Daszkiewicz | Comment jardiner sans produits chimiques |
| BEDE Bernard | Flore de Dordogne |
| SERALINI Gilles-Eric | Génétiquement incorrect |
| LE GALLI & MIKE | La guerre des OGM |
| CLEMENT Henri | L'abeille sentinelle de l'environnement |
| TESTART Jacques | Le vélo, le mur et le citoyen |
| DURAN Bernard | Les abeilles, la planète et le citoyen |
| BEDE Bernard | Les plantes de Dordogne |
| TARDIEU V. | L'étrange silence des abeilles |
| VALLI Eric | Nomades du miel |
| NICOLINO F. et VEILLERETTE | Pesticides, révélation sur un scandale français |
| VEILLERETTE F. | Pesticides le piège se referme |
| CEBALLOS Lilian | Plantes insecticides : évaluation de l'impact sur les insectes auxiliaires |
| UNAF | Revue de presse "l'abeille, sentinelle de l'environnement" |
| ATTAC | Transgénial ! |



| Auteur | Titre |
|--|--|
| Frelon | |
| DARCHEN Bernadette | Dans l'intimité du frelon asiatique |
| BLOT Jacques | Evaluation de l'incidence du frelon d'Asie (<i>Vespa velutina</i>) |
| LA HULOTTE n° 92 | Le journal de la reine des frelons |
| Généralités | |
| UNAF | Actes du Xveme congres national de l'apiculture francaise |
| MARCHENAY Ph. et BERARD L. | Des abeilles |
| ROSSINI Gérard | Du miel et des abeilles |
| BENJAMIN A. et McCALLUM Brian | Elever les abeilles et faire du miel |
| BARTHELEMY Germain | Homélies apicoles |
| MARECHAL Pierre | Le monde des abeilles |
| FRONTY Laura | Les abeilles et le miel |
| MARCHENAY Ph. et BERARD L. | L'homme, l'abeille et le miel |
| L'abeille expliquée aux enfants | |
| VANDERSTEEN Willy | Bob et Bobette, une abeille pour toi et moi |
| FASANO Béatrice | Cybèle et les abeilles |
| Mango jeunesse | L'abeille |
| STAROSTA Paul | L'abeille amie des fleurs |
| TATRIE J. et ABBADIE S. | L'abelha e lo mosquilh |
| HIGNARD Lionel et BOURGES M. | Les abeilles de précieux insectes en danger |
| DELPREE J.- P. | Les abeilles et les 7 merveilles de l'apiculture |
| LHEUREUX Frédéric et PION J-Luc | Mellifera contre velutina |
| UNSTEAD Sue et TOMBLIN Gill | Mon livre animé des abeilles |
| Maladies des abeilles | |
| FERNANDEZ N. et COINEAU Y. | Maladies, parasites et autres ennemis de l'abeille mellifère |
| BRIZARD A. ET ALBISETTI J. | Notions essentielles de pathologie apicole |
| BULLETIN TECHNIQUE APICOLE | Numéro 136 |
| ROBAUX Pierre | Varroa et varroatose |
| FAUCON Jean-P. | Varroase, un problème toujours d'actualité |
| Patrimoine, ethnologie | |
| LEHNHERR M. et THOMAS H-U. | Histoire naturelle et culturelle de l'abeille |
| ADAM Lucien | L'apiculture à travers les âges |
| DARCHEN Bernadette | L'apiculture de la préhistoire à l'histoire |
| CAHIERS DE SALAGON | Les ruchers dans les murs |
| MARCHENAY Philippe | L'homme et l'abeille |
| MESTRE J-R, ROUSSEL G. | Ruches et abeilles. Architecture, traditions, patrimoine |
| UNAF | Science, recherche, technologie en apiculture |



| Auteur | Titre |
|---------------------------------------|--|
| Plantes et abeilles | |
| SABOT Jean | 150 plantes mellifères |
| MERTENS DE WILMARS Anne | Aménagements fleuris pour l'abeille |
| ROYAN Christian et ROTH Christian | Des plantes utiles aux abeilles |
| PIQUEE Jacques | Guide des plantes mellifères |
| BONIMOND J-P (UNAF) | La fleur et l'abeille |
| BARBIER Edmond | La pollinisation des cultures. Pourquoi ? Comment. |
| HANNOTEAUX Jean | Secrets de plantes dévoilés par un apiculteur |
| LORETTE Didier | Valorisation d'espaces ruraux et reboisement par les acacias sélect. |
| Pratiques apicoles | |
| JEAN-PROST Pierre | Apiculture |
| AUBERT, MARTIN-SAC, COMBES-BONNEVILLE | Apiculture |
| JEAN-PROST Pierre | Apiculture |
| BARTHELEMY Germain | Apiculture et nature |
| STORCH H. | Au trou de vol |
| NICOLLET B. | Comment débiter en apiculture ? |
| PERRIN Nathalie & CAHE Patrice | Conduire ses ruches |
| SNELGROVE | Conduite de la ruche Langstroth |
| BORIE Hervé | Connaître l'élevage des abeilles et leurs champs de fleurs |
| ZEILER Claus | Conseils pour l'apiculteur amateur |
| DE LAYENS G. et BONNIER G. | cours complet d'apiculture |
| CLEMENT Henri | Créer son rucher |
| RUSTICA | Devenir apiculteur |
| FEDON Jean | Devenir apiculteur professionnel |
| PRODHOMME Alfred | Elevage du Mont-Saint-Michel |
| GUERRIAT H. | Etre performant en apiculture |
| GROLLIER | Fabrication des ruches |
| ITSAP Institut de l'abeille | Guide des bonnes pratiques apicoles |
| ROYAN Christian | Guide du formateur |
| PERRIN Nathalie & CAHE Patrice | Installer ses ruches |
| RICARD Michel | Je fais mon miel |
| LOUBET de L'HOSTE E. | La biruche |
| BERTRAND Edouard | La conduite du rucher. |
| LEHNHERR, HEINZ, THOMAS | La pratique de l'apiculture |
| DANY Bernd | La récolte moderne du pollen |
| LACUBE Jean | L'ABC de l'apiculture |
| BACHER Rémy | L'abc du rucher bio (nvl éd°) |
| FRONTY Alexandre | L'apiculture aujourd'hui |
| PFEFFERLE Karl | L'apiculture avec la ruche à hausses multiples et la varroase |
| GROLLIER G. | L'apiculture d'amateur et les ruches divisibles |
| GUSTIN Yves | L'apiculture illustrée |
| PERRET-MAISONNEUVE A. | L'apiculture intensive et l'élevage des reines |



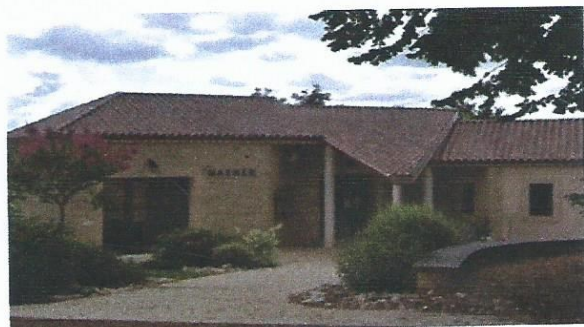
| Auteur | Titre |
|---------------------------|--|
| Pratiques apicoles | |
| RIONDET Jean | L'apiculture mois par mois |
| LIBIS E. | L'apiculture pour tous |
| WARRE Abbé | L'apiculture pour tous |
| CHOQUET Jack | L'apiculture simplifiée |
| BERNIER Paul | L'apiculture telle que je l'aime et la pratique |
| GATINEAU Marc | L'apiculture telle que je l'aime et je la pratique |
| CAILLAS Alin | Le calorifugeage des ruches et ses possibilités |
| PHILIPPE Jean-Marie | Le guide de l'apiculteur |
| BOCQUET M. | Le nourrissage |
| RUSTICA | le printemps au rucher |
| CAILLAS Alin | Le rucher de rapport |
| RIONDET Jean | Le rucher durable |
| RUSTICA | Le traité Rustica de l'apiculture |
| CHARLIER Alain | L'élevage biologique des abeilles |
| FERT Gilles | L'élevage des reines (nouvelle édition) |
| RITTER Rudi et auteurs | L'élevage des reines et la génétique de l'abeille |
| DUGAT M. | L'élevage des reines simplifié |
| BIRI M. | L'élevage moderne des abeilles |
| GAGET J. | Les abeilles et le miel |
| Frère ADAM | Les croisements et l'apiculture de demain |
| CAILLAS Alin | Les méthodes modernes d'apiculture à grand rendement |
| RUSTICA | Les mystères de la ruche |
| PAROUTY J-Louis | Les secrets du rucher sédentaire |
| Frère ADAM | Ma méthode d'apiculture |
| FNOSAD | Manuel de l'apiculteur spécialiste |
| LOMBARD | Manuel du propriétaire d'abeilles |
| CAILLAS Alin | Manuel pratique du producteur de gelée royale |
| SCHWARTZ André | methode ecologique de lutte anti vari ? |
| ZEILER Claus | Méthode écologique de lutte anti-varroa |
| CHANCELLIER frères | Méthode pratique pour l'élevage moderne des ruches |
| CFPPA DIGNE CARMEJANNE | Notions d'apiculture |
| RUSTICA | Notre ruche |
| REGARD André | Sélection et élevage des reines. Essaimage artificiel. |
| Rustica | Traité d'apiculture moderne et simplifiée |
| SABOT Y. ET J. | Traité d'apiculture moderne et simplifiée |
| RIONDET Jean | Un rucher dans mon jardin |
| ALPHANDERY | Un rucher naît |
| BORIE Hervé | Une apiculture de rapport |
| CLEMENT Henri | Une ruche au jardin |



| Auteur | Titre |
|--|---|
| Produits de la ruche et / ou art thérapie | |
| FOURNIER Robert | ABC de l'apithérapie |
| RAYNAL-CARTABAS Claudette | Apithérapie et médecine chinoise. Guérir avec les abeilles; |
| UNAF | Apithérapie médecine et apiculture |
| UNAF | Aujourd'hui l'apithérapie |
| DOMEREGO Roch | Ces abeilles qui nous guérissent |
| UCCUSIC Paul | Docteur abeille |
| CLEMENT Henri | Guide des miels 40 miels à découvrir |
| OPIDA | Guide technique du producteur de gelée royale |
| REGARD André | Hydromels et dérivés |
| DEMEY D. et DE SAINT MARC D. | Je cuisine au miel |
| FRONTY Alexandre et Laura | La cuisine au miel |
| DONADIEU Yves | La gelée royale thérapeutique naturelle |
| APIMONDIA | La propolis |
| DEBUYER Eric | La propolis |
| MARCHENAY Ph. | La propolis |
| PERREAU F. | La propolis démystifiée |
| DONADIEU Yves | La propolis thérapeutique naturelle |
| CHEZERIES J.F | La santé par le miel et les produits de la ruche |
| DOMEREGO Roch | La thérapie au venin d'abeille |
| MORICE André | L'abeille dans le monde du vivant |
| CUISENIER et autres auteurs | L'abeille, l'homme, le miel et la cire |
| APIMONDIA | L'apithérapie aujourd'hui |
| CHERBULIEZ Th, DOMEREGO R. | L'apithérapie, médecine des abeilles |
| GONNET M.et VACHE G. | Le goût du miel |
| HAKIM | Le miel aliment médical |
| DARRIGOL J- L. | Le miel pour votre santé |
| DONADIEU Yves | Le miel thérapeutique naturelle |
| CAILLAS Alin | Le miel trésor de santé |
| OPIDA (GONNET Michel) | Le miel, composition et propriétés |
| CAILLAS Alin | Le pollen : sa récolte, ses propriétés et ses usages |
| CAILLAS Alin | Le pollen et les troubles de la prostate |
| DONADIEU Yves | Le pollen thérapeutique naturelle |
| IOÏRICHE N. | Les abeilles pharmaciennes ailées |
| CAILLAS Alin | Les hydromels de grands crus |
| BOUGERET Henri | Les hydromels familiaux |
| MATZKE A. et BOGDANOV S. | Les produits de la ruche et l'apithérapie |
| DOMEREGO R., IMBERT G. et BLAN- | Les remèdes de la ruche |
| CAILLAS Alin | Les vertus merveilleuses du pollen |
| SKADOW Ulrike | Miel nouvelles variations gourmandes |
| PAULETTE, BEATRICE... | Nos recettes au miel |
| UNAF | Numéro spécial apithérapie |
| SENNE André | Propolis |
| CAILLAS Alin | Si la gelée royale m'était contée |
| NAHMIAS Françoise | Soignez-vous avec le miel |



Revue de presse



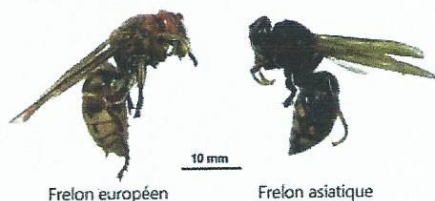
ABEILLE et FRELON ASIATIQUE



Le sujet a déjà été abordé dans « Le Petit Veyrinois » mais certaines choses sont si importantes et paraissent si naturelles... que l'on pourrait rapidement les oublier.
...et pourtant, il en va de la survie de végétaux et d'espèces animales ainsi que du plaisir de chacun d'entre nous d'apprécier le goût et les vertus du miel et les faire découvrir aux enfants.

Mais malheureusement les abeilles disparaissent par l'utilisation de produits chimiques, insecticides et pesticides (dont les néonicotinoïdes) et également à cause de la prolifération du frelon asiatique.

Les substances néonicotinoïdes interdites dans l'Union européenne depuis septembre 2018 se retrouvent, par une loi du 14 décembre 2020, à nouveau autorisées jusqu'en 2023 pour les semences de betteraves sucrières...!



...et le frelon asiatique continue de se propager dans tout le territoire. Son alimentation est composée pour moitié d'abeilles et il ne suffit que de quelques frelons pour anéantir toute une ruche.

Le piégeage du frelon asiatique est possible individuellement par la mise en place de bouteilles en plastique ou de pièges dans vos jardins.

Les abeilles ont une place importante dans l'écosystème, une grande partie de la production mondiale de nourriture dépend de la pollinisation. La diminution importante de production de végétaux entraînerait une hausse des prix voire une insuffisance ou disparition de certaines variétés.

Chacun peut à son niveau participer à la protection ou au développement des abeilles. Plein d'idées fleurissent pour faciliter leur courte vie et leur activité et, pour celles ou ceux qui souhaiteraient plus de renseignements, nous pouvons vous mettre en contact avec de sympathiques personnes passionnées.

S'il est important d'avoir des fleurs, haies, arbustes mellifères, il est aussi possible de bâtir des petits abris à insectes ou prévoir des points d'eau pour que les abeilles puissent boire. Tout cela peut se faire en famille, n'hésitez pas à associer vos enfants à ces petites et simples réalisations.

Nous avons besoin des abeilles... et les abeilles ont besoin de nous !





SANILHAC

Les enfants du centre de loisirs prêts à faire leur miel de la ruche éducative

Hier, au centre de loisirs Les Sanilhou à la Pierre grise, commune de Notre-Dame-de-Sanilhac, avait lieu la remise de la ruche éducative.

Durant cette journée organisée par la mairie et Cyril Bonnet, le directeur du centre, ce ne sont pas moins de 81 enfants (24 du centre de Marsaneix et 57 pour Notre-Dame-de-Sanilhac) qui ont assisté à la remise d'une ruche pédagogique entièrement réalisé par Christian Delmas, menuisier amateur et aussi apiculteur amateur, faisant également partie de la commission extra-municipale apicole de la commune de Sanilhac. Cette ruche a la particularité de pouvoir s'ouvrir sur les côtés. Des vitres et des volets permettent d'observer les abeilles en toute sécurité.

« Les enfants connaissent bien le sujet des abeilles »

Divers ateliers étaient également prévus pour cette matinée. Un stand de dégustation de miel a régalé les papilles des petits. Un jeu de type quizz a également retenu l'attention, « la connaissance



Cyril, Christian et Morgane ont présenté, hier, la ruche éducative aux 81 enfants du centre de loisirs. PHOTO F. A.

des enfants sur le sujet des abeilles est impressionnante », souligne Cyril Bonnet. « À les écouter, beaucoup de leurs papy ou parents possèdent des ruches », s'amuse-t-il.

Un petit film vidéo réalisé par la monitrice Morgane était du plus grand intérêt. Cette dernière est également apicultrice amateur avec une dizaine de ruches chez elle. « C'est la transmission du savoir-faire des quarante années d'expériences de mon papy qui me donne d'ailleurs encore beaucoup de conseils pour m'en occuper. »

L'après-midi était quant à elle,

consacrée à la décoration du corps de la ruche, de la hausse et du toit par les enfants. « Toutes les peintures employées sont compatibles avec l'environnement et préservent la vie des insectes », assure le directeur du centre. Une fois toute la décoration terminée, la ruche éducative ira rejoindre les trois ruches déjà en place aux services techniques municipaux de Sanilhac.

■ Correspondant DL

François Acquaert.

Tél : 06 47 96 47 38.

acquaert.francis@orange.fr



SANILHAC

Le rucher communal a été inauguré par le maire

Vendredi 26 mars, le maire de Sanilhac, Jean-Louis Amelin, a inauguré le rucher communal en présence des apiculteurs membres de la commission extra-municipale du rucher communal, d'Édith Bourdial, présidente du syndicat apicole L'Abeille périgordine qui demande la destruction des frelons asiatiques, de Monique Eymet, maire déléguée de Notre-Dame-de-Sanilhac, d'Émilie Labrot, déléguée à la communication, et de Sébastien Dandry, directeur des services techniques.

« Trois ruches superbement décorées par deux artistes sanilhacoises bénévoles, Martine Joubert et Annie Amelin, sont désormais en place et prêtes à accueillir la vie des abeilles. Trois ruches de trois styles différents avec un clin d'œil aux communes historiques. Il est à noter que la peinture utilisée est une peinture respectueuse de l'environnement et non nuisible à la faune et à la flore.

60 kg de miel espérés

L'édile salue le geste du syndicat apicole, qui offre une des trois ruches, les deux autres étant un achat réalisé par la municipalité. La mise en place du rucher communal est à la fois une contribution à la pollinisation des espèces à fleurs par le travail des abeilles et une sensibilisation des habitants aux enjeux de la biodiversité et



Le maire de Sanilhac, Jean-Louis Amelin, au milieu des ruches et des décoratrices Annie Amelin et Martine Joubert. PHOTO JOËL LARIVIÈRE

d'un environnement sain. C'est une commission extra-municipale qui est chargée de proposer des animations autour de l'abeille pour les enfants des écoles et des centres de loisirs de la commune.

La collecte de 60 kilos de miel (espérés) sera distribuée par la cuisine centrale aux écoles et à la maison de retraite de la commune. Les ruches sont implantées sur les hauteurs de Sanil-

hac, près d'une mare, dans un espace sécurisé aux abords des ateliers des espaces verts municipaux. Elles sont décorées et portent le nom de chacune des trois communes historiques (Notre-Dame-de-Sanilhac, Marsaneix et Breuilh). Une ruche pédagogique est, par ailleurs, en cours de fabrication par un des membres de la commission.

Joël Larivière

SANILHAC

Un rucher communal bientôt en place pour les jeunes

Jean-Louis Amelin, le maire de Sanilhac, a reçu à la mairie des bénévoles, vendredi 12 février, afin de lancer la commission extra-municipale « rucher communal ».

L'édile a tout d'abord expliqué la présentation du projet et des objectifs : « Quatre ruches seront installées à côté des ateliers municipaux à La Guillaumie dont une pédagogique pour les petits Sanilhacois. Les enfants bénéficieront ainsi, autour de ces ruches, et sur la vie des abeilles, d'animations lors des temps d'accueil de loisirs et lors du temps scolaire autour des projets pédagogiques. »

L'équipe a indiqué que 60 kg de miel sont espérés et iront aux bénéficiaires par la restauration collective. Au cours de cette réunion, neuf membres bé-



Selon les élus autour du maire Jean-Louis Amelin, quatre ruches seront installées à côté des ateliers municipaux. PHOTO JOËL LARIVIÈRE

névoles ont été désignés pour faire partie de cette commission. Ils sont encadrés par le premier magistrat, lui-même étant un apiculteur férù et passionné.

Didier Garing a été nommé res-

ponsable du rucher. Jean-Louis Amelin a conclu : « Belle et longue vie à ce projet qui allie préservation de l'environnement et pédagogie. »

Joël Larivière

SANILHAC

La mairie lance un projet apicole pédagogique



La municipalité développe un projet qui allie la préservation de l'environnement avec un but pédagogique. PHOTO ARCHIVES R.P.

Vendredi matin, la commission extra-municipale « Rucher communal » a été lancée à la mairie de Sanilhac, en présence du maire, Jean-Louis Amelin, et de volontaires ayant des connaissances en apiculture. Ainsi, plusieurs adhérents du club de l'Abeille périgordine de Trélissac ainsi que des membres du club du Rucher du Périgord de Coulouneix-Chamiers, ont répondu présent, mais tous résident sur la commune de Sanilhac. Neuf membres bénévoles étaient présents pour cette commission encadrés par le maire lui-même, apiculteur passionné.

Des objectifs sur le long terme

« Il est envisagé d'acquérir trois ruches plus une "pédagogique" qui pourra être présentée aux écoles, explique le maire. Du matériel de base sera également acheté comme un petit extracteur manuel, une table à désoperculer, un enfumoir et une tenue de protection. » Les enfants bénéficieront d'animations lors des temps d'accueil de loisirs et lors du temps scolaire autour des projets pédagogiques.

L'implantation et l'installation sera faite à l'intérieur des ateliers municipaux au lieu-dit La Guillaumie à Notre-Dame-de-Sanilhac, et à proximité du bassin de rétention des eaux d'ora-

ges, afin d'avoir un point d'eau constant. « L'endroit sera clos et cadencé, le rendant inaccessible à tout public », ajoute l'édile. Une assurance responsabilité civile, vol, détériorations et garanties annexes à déjà été souscrite par le biais du syndicat de l'Abeille périgordine et le contrat d'assurance collective des groupements apicoles.

Les trois ruches seront décorées et enduites avec des peintures biologiques et neutres pour les abeilles avec un thème particulier pour représenter chacune des trois communes de Sanilhac à savoir Notre-Dame-de-Sanilhac, Breuilh et Marsaneix. Durant cette réunion, Didier Garing, ancien apiculteur professionnel, a été nommé responsable du rucher. « Si tout cela fonctionne correctement, le miel récolté espéré ira au bénéfice des Sanilhacois via la restauration collective », se réjouit d'avance Jean-Louis Amelin.

Le lancement de ce projet est prévu pour le début de la saison apicole, à savoir début mars. Ce sera également le lancement de la campagne de piégeage du frelon asiatique ; la mairie proposera à tous les foyers volontaires, un piège à frelons. « En contrepartie, nous leur demandons de faire le recensement numéraire des frelons capturés sur une période donnée et d'en communiquer les résultats à la mairie. »



SANILHAC

Mardi 6 avril 2021 **SUI**

Le piégeage des frelons asiatique est lancé



Nathalie est venue chercher un piège à frelons à la mairie.

JOEL LARIVIÈRE

Avec la création du rucher communal de Sanilhac, le maire Jean-Louis Amelin et son Conseil municipal organisent une campagne de lutte contre le frelon asiatique. Celle-ci a été lancée vendredi 2 avril.

Le premier magistrat, apiculteur amateur, explique : « Le frelon asiatique, *vespa velutina*, est un fléau pour les abeilles. Il a des impacts importants sur la pratique de l'apiculture. Il entraîne des mortalités de colonies et des coûts supplémentaires de protection des ruchers. Dans certaines zones, il est devenu impossible de pratiquer l'apiculture. Et certains sont parfois contraints d'abandonner leur activité. »

Véritable prédateur

Mais bien au-delà de l'apiculture, c'est un véritable prédateur pour les insectes sauvages, qui représentent les deux tiers de son bol alimentaire en zones agricoles et naturelles. Le frelon asiatique a également des conséquences

sur d'autres activités comme l'arboriculture ou toutes les professions dédiées aux espaces verts.

« Quant à la pollinisation, une équipe universitaire française a récemment évalué les impacts de cet insecte à plusieurs dizaines de millions d'euros sur ce service écosystémique. En matière de frelon asiatique, l'année 2020 a été particulièrement difficile avec une pression très forte dans de nombreux territoires », souligne l'édile.

La commune de Sanilhac s'engage résolument contre cette espèce exotique envahissante à l'échelle de son territoire, et sur une durée d'au moins trois ans, par la mise à disposition gratuite de pièges (un par famille) avec distribution d'une notice explicative, recensement des prises et, à l'automne, de celui des nids. Nathalie est venue en chercher un car, pour elle aussi, « c'est un fléau, et il ne faut surtout pas laisser proliférer ces mangeurs d'abeilles ».

Joël Larivière

SANILHAC

Des ruches communales installées à La Guillaumie



Les trois ruches, décorées par Annie Amelin et Martine Joubert, ont été installées vendredi en présence du maire. PHOTOS F. ACQUAERT

L'implantation des ruches aux abords des ateliers municipaux, au lieu-dit La Guillaumie, s'est déroulée vendredi dernier.

Pour l'occasion, le maire de Sanilhac, Jean-Louis Amelin, ainsi que Monique Eymet, la maire déléguée de Notre-Dame-de-Sanilhac, étaient présents. Edith Bourdial, la présidente de l'Abeille Périgordine et donatrice d'une ruche, était également présente.

La commission extra-municipale apicole était aussi sur place et aura la tâche de gérer l'entretien des colonies. Ces nouvelles ruches ont été décorées, avec des peintures biologiques non nocives, par des artistes locaux, Annie Amelin et Martine Joubert, et elles portent le nom des trois communes historiques composant la commune de Sanilhac, avec plein de petits détails, allant même jusqu'à décorer l'enfumeur.

Également dans un but de recyclage, les dalles où reposent les ruches sont d'anciens éléments de stockage des containers à poubelles qui étaient destinés à la destruction.

« La commune a déjà mis en place le zéro pesticide et la pratique du fauchage tardif. L'installation du rucher communal sera l'occasion d'impliquer les habitants, les enfants des écoles

et les associations locales », précise l'édile. « La collecte de 60 kilos de miel espérée sera distribuée aux écoles ainsi qu'à la maison de retraite », ajoute Jean-Louis Amelin.

Le bon moment pour piéger les frelons asiatiques

Le printemps est aussi le bon moment pour piéger les frelons asiatiques. C'est un véritable fléau pour les abeilles et en cette saison ce sont les reines que l'on capture. Une reine piégée c'est un essaim de moins (environ 3 000 frelons). La commune s'engage contre cette espèce exotique et propose un piège par famille depuis début mars. Un recensement des prises sera effectué.

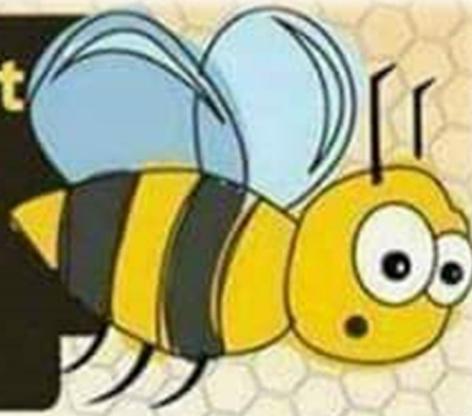
Lundi, le comité municipal est venu mettre les colonies d'abeilles dans le rucher municipal. Il s'agit d'essaims qui ont été formés à l'Abeille Périgordine de race Buckfast, abeilles à miel issues du croisement de nombreuses souches d'Apis mellifera dans l'abbaye du même nom par le moine Benoîtin chargé de la miellerie, le frère Adam (1898-1996). Souhaitons longue vie à ces abeilles, calmes et non agressives, ainsi que de bonnes récoltes de miel.



Les abeilles ont été installées lundi par le comité municipal.



**Planter c'est
sauver les
abeilles**



Lavande



Thym



Coriandre



Bourrache



Sauge



Fenouil



Jacinthe



Crocus



Renoncule



Perce-neige



Géranium



Aster



**Calandule -
Soucis**



**Alysson
maritime**



Coquelicot



Zinnia



(Dahlias, Marguerite) Tournesol



Heliotrope

